

기관평가인증을 위한  
초당대학교 2013  
자체진단평가보고서

제출일 : 2013년 9월 13일



기관평가인증을 위한

## 초당대학교 자체진단평가보고서

본 보고서는 자체진단평가결과에 따라 정확하게 작성되었으며, 보고서에는 사실과 다른 내용이나 고의적인 오류가 포함되지 아니하였음을 확인합니다.

2013. 9. 13

초당대학교 총장 김병식 (인)



## 자체진단평가 기획위원회

직 책	직위/소속	성 명	비 고
위원장	부총장	유종광	
위 원	대학원장	고영완	
	기획연구처장	이호영	
	교무처장	이승주	
	학생복지처장	전호민	
	사무처장	채수철	
	대외협력처장	정동옥	
	입학처장	김경조	
	평가감사실장	고영찬	
	경찰행정학과	송희진	
	대학재단 이사	민봉경	
	한국능률협회컨설팅 상무	송옥현	외부전문가
간 사	평가감사실	최의수	

## 자체진단평가 위원회

직 책	직위/소속	성 명	담당 영역
위원장	평가감사실장	고영찬	총괄
위 원	교양교직학부	송명식	총괄 및 영역 지원
	교양교직학부	김현철	1. 대학사명 및 발전계획
	사회복지학과	정경은	2. 교육
	한중정보문화학과	안병삼	3. 대학구성원
	교양교직학부	배호남	4. 교육시설
	의약관리학과	양유정	5. 대학재정 및 경영
	소방행정학과	김학중	6. 사회봉사
간 사	평가감사실	최의수	

## 자체진단평가 실무위원회

직 책	직위/소속	성 명	비 고
위원장	교무처	이경록	
위 원	기획연구처	선현수	
	교무처	김승국	
	사무처	김희철	
	사무처	김태형	
	학생복지처	나천귀	
	인적자원개발원	백종준	
	도서관	박용희	
	정보전산원	김재영	
간 사	평가감사실	최의수	

## 머 리 말

올해로 개교 19주년인 초당대학교는 ‘나무를 키우는 마음으로 사람을 키운다’는 건학정신을 바탕으로 ‘올바른 인식을 공감하여 그 공감을 행동으로’라는 교육이념 하에 ‘창조적 교육을 통한 전문인 양성’, ‘올바른 가치관을 갖춘 교양인 양성’, ‘인류사회에 기여할 수 있는 글로벌 인재 양성’을 교육목표로 하고 있습니다.

우리 대학은 대내외적인 지방대학의 어려움을 극복하기 위하여 2009년에 ‘제2의 창학’을 선언하고 ‘Jump up 프로젝트’를 통하여 학내외적인 여러 문제점을 해소하는데 최선의 노력을 다하여 왔습니다. 그 중의 핵심적인 사항이 그동안의 사회적 역할을 다한 것으로 판단되는 산업대학 체제에서 일반대학 특성화 체제로의 전환이었습니다. 이에 우리 대학은 2011년 8월에 일반대학으로의 전환을 신청하여 인가를 받아 2012년 3월 1일자로 일반대학으로서의 초당대학교로 새롭게 태어나게 되었습니다.

우리 대학은 일반대학으로 전환과 동시에 항공운항계열의 3개 학과(항공운항학과, 항공정비학과, 항공운항서비스학과)를 신설하였는데, 자체 비행교육원 설립, 실습비행기 도입 등과 같은 충분한 재정투자를 통하여 이들 학과를 국내 최고의 항공관련 학과로 육성할 계획입니다. 항공운항계열은 우리 대학 발전의 견인차 역할을 할 것으로 기대되며, 이를 발판으로 대학의 위상 및 인지도가 향상되면 대학내 다른 학과의 경쟁력을 제고하는데 긍정적인 시너지 효과가 발생할 것으로 생각합니다.

학령인구의 감소 및 입학지원자의 수도권 쏠림 현상은 지방 사립대에 커다란 위협이 되고 있습니다. 이러한 상황에서 대학교육의 질을 객관적으로 평가할 수 있는 대학기관평가인증제는 일반대학체제로의 전환 2년차인 우리 대학의 현재 수준을 판단하고 앞으로의 발전을 위해서 무엇을 해야 할 것인가를

알려 주는 나침반이 될 것으로 생각합니다.

초당대학교 자체진단평가보고서는 한국대학교육협의회에서 제시한 평가준거 일반모형에 근거하여 작성되었으며, 영역별 평가기준에 따라 우리 대학의 전반적 실태를 분석·평가하였습니다. 자체진단평가를 수행하기 위해 시행한 방대한 자료수집과 정확한 자료분석 및 집계, 객관적인 평가와 연구 등은 대학의 교육연구 및 학사행정을 개선하는데 크게 기여하였습니다.

이 보고서는 한국대학교육협의회를 통해 객관적으로 검증 받아 사회에 공개함으로써 대학의 사회적 역할과 책임을 다지는 계기가 될 것이고 대학교육의 수월성, 대학행정의 효율성을 제고하며, 자율성과 협동성을 향상시키는데 크게 공헌할 것이라고 생각합니다. 또한 대학에서는 현실에 대한 정확한 평가로 학내외에 대학의 현실을 인식시키고 발전방향을 제시하는 중요한 자료로 활용될 것입니다.

보고서의 작성을 위하여 자료수집부터 연구보고서가 완성되기까지 아낌없는 협조를 해주신 전 대학구성원들에게 감사를 드립니다. 특히 평가보고서 작성에 헌신적으로 노력해주신 자체진단평가 기획위원, 위원, 실무위원 여러분들과 자료의 수집·정리에 노고를 아끼지 않은 실무 관계자 여러분께도 깊은 감사를 드립니다.

2013년 9월 13일

초당대학교 총장 김 병 식

# 목 차

## 제I장 서론

1. 자체진단평가의 목적과 기대효과 .....	3
2. 자체진단평가의 내용 .....	4
3. 자체진단평가의 추진 방법 .....	5

## 제II장 대학개황

1. 대학 설립목적 및 교육목표 .....	9
2. 주요 연혁 .....	10
3. 행정 조직 및 기구표 .....	12
4. 주요 보직자 .....	13
5. 교수·직원·학생 현황 .....	14
6. 교육과정 편성 및 특색 .....	15
7. 주요 시설·설비 현황 .....	16
8. 예산·결산 개황 .....	17

## 제III장 평가결과

1. 대학사명 및 발전계획 .....	23
1.1 대학사명 및 교육목표 .....	23
1.2 발전계획 및 특성화 .....	26
1.3 자체평가 .....	35
2. 교육 .....	43
2.1 교육과정 .....	43
2.2 교수학습 .....	60
2.3 학사관리 .....	69
2.4 교육성과 .....	75
3. 대학구성원 .....	81
3.1 교수 .....	81
3.2 직원 .....	95
3.3 학생 .....	100
4. 교육시설 .....	109

4.1 교육기본시설 .....	109
4.2 교육지원시설 .....	114
4.3 도서관 .....	117
5. 대학재정 및 경영 .....	121
5.1 재정보호 .....	121
5.2 재정편성 및 집행 .....	126
5.3 감사 .....	130
6. 사회봉사 .....	135
6.1 사회봉사 .....	135

#### 제IV장 종합 및 논의

1. 대학사명 및 발전계획 .....	143
2. 교육 .....	144
3. 대학구성원 .....	146
4. 교육시설 .....	147
5. 대학재정 및 경영 .....	148
6. 사회봉사 .....	149

# 표목차

〈표 I-1〉 평가영역 및 평가부문의 구성 .....	4
〈표 I-2〉 필수평가준거 현황 .....	4
〈표 I-3〉 자체진단평가의 추진 일정 및 내용 .....	5
〈표 II-1〉 주요 보직자 현황 .....	13
〈표 III-1-1〉 Jump-Up Project(R)의 수립과정 .....	27
〈표 III-1-2〉 이행과제 수행을 위한 연차별 소요 예산 .....	30
〈표 III-1-3〉 발전계획에 따른 연차별 재정투자 현황 .....	31
〈표 III-1-4〉 특성화에 따른 연차별 재정투자 현황 .....	31
〈표 III-1-5〉 발전계획 및 특성화계획 평가 현황 .....	33
〈표 III-1-6〉 2009, 2011년 자체평가 결과 요약 .....	36
〈표 III-1-7〉 2009년 자체평가 결과의 대학운영에의 반영 실적 .....	37
〈표 III-1-8〉 2009년 자체평가 결과의 대학운영에의 반영 결과 .....	39
〈표 III-2-1〉 인재상에 따른 핵심역량 .....	44
〈표 III-2-2〉 교양교육과정의 구성 .....	46
〈표 III-2-3〉 학과별 대표 자격증 .....	47
〈표 III-2-4〉 교양교육 편성 .....	49
〈표 III-2-5〉 교양교육과정의 필수와 선택 이수학점 비율 .....	50
〈표 III-2-6〉 졸업 이수학점 .....	51
〈표 III-2-8〉 전공교육과정의 필수와 선택 이수학점 비율 .....	52
〈표 III-2-9〉 복수학위 취득자 현황 .....	53
〈표 III-2-10〉 실험·실습·실기 과목 비율 .....	54
〈표 III-2-11〉 산업체 및 사회요구에 기반한 교육과정 운영 현황 .....	55
〈표 III-2-12〉 국외대학과 교류 현황 .....	57
〈표 III-2-13〉 교육과정위원회의 주요안건 처리 결과 .....	58
〈표 III-2-14〉 강좌 규모별 강좌수 .....	60
〈표 III-2-15〉 CTL 조직 및 구성원 .....	62
〈표 III-2-16〉 CTL의 예산 집행(최근 3년간) .....	62
〈표 III-2-17〉 CTL 교수학습 프로그램 운영실적 총괄(최근 3년간) .....	65
〈표 III-2-18〉 CTL 교수학습 프로그램 운영 현황(2010.09~2011.08) .....	66

〈표 Ⅲ-2-19〉 CTL 교수학습 프로그램 운영 현황(2011.09~2012.08) .....	67
〈표 Ⅲ-2-20〉 CTL 교수학습 프로그램 운영 현황(2012.09~2013.08) .....	68
〈표 Ⅲ-2-21〉 규정집의 학칙과 학사내규의 구성 .....	69
〈표 Ⅲ-2-22〉 성적평가 등급 비율 규정 .....	70
〈표 Ⅲ-2-23〉 2012학년도 성적분포 비율 .....	70
〈표 Ⅲ-2-24〉 강의평가 문항 .....	71
〈표 Ⅲ-2-25〉 성적우수자에 대한 보상실적(최근 3년간) .....	73
〈표 Ⅲ-2-26〉 학사경고자 현황(최근 3년간) .....	74
〈표 Ⅲ-3-1〉 2013년도 1학기 교원별 강의 담당 비율 .....	85
〈표 Ⅲ-3-2〉 2013년 교수업적평가에 의한 성과급 지급 실적 현황 .....	86
〈표 Ⅲ-3-3〉 학술·연구지원사업 현황 .....	87
〈표 Ⅲ-3-4〉 학술연구지원 실적 .....	88
〈표 Ⅲ-3-5〉 최근 3년간 방학 중 교직원 연수회 개최 현황 .....	88
〈표 Ⅲ-3-6〉 2013년 방학 중 교직원 해외연수회 참여 현황 .....	88
〈표 Ⅲ-3-7〉 조교 확보 현황 .....	89
〈표 Ⅲ-3-8〉 시간강사 강의료 지급 현황 .....	90
〈표 Ⅲ-3-9〉 시간강사 대기실 현황 .....	91
〈표 Ⅲ-3-10〉 학회 활동 및 자문 활동 .....	94
〈표 Ⅲ-3-11〉 최근 지역사회 관련 연구 활동 .....	94
〈표 Ⅲ-3-12〉 직원 현황 .....	96
〈표 Ⅲ-3-13〉 최근 3년간 직원의 교내·외 연수참여 현황 .....	98
〈표 Ⅲ-3-14〉 최근 3년간 우수 근속자 표창 현황 .....	98
〈표 Ⅲ-3-15〉 최근 3년간 직원 복지 지원 실적(2010.9~2013.8) .....	99
〈표 Ⅲ-3-16〉 최근 3년간 신입학 전형 결과 .....	100
〈표 Ⅲ-3-17〉 최근 3년간 편입학 전형 결과 .....	101
〈표 Ⅲ-3-18〉 학생 상담 실적 현황(2012.3~2013.8) .....	104
〈표 Ⅲ-3-19〉 인적자원개발원의 학생 취업 프로그램 실적 현황(2012.9~2013.8) .....	105
〈표 Ⅲ-4-1〉 강의실 확보 현황 .....	110
〈표 Ⅲ-4-2〉 실험·실습실 확보 현황 .....	111
〈표 Ⅲ-4-3〉 실험·실습 기자재 구입비 현황 .....	112
〈표 Ⅲ-4-4〉 재학생 1인당 실험·실습 기자재 구입비 기준 값 .....	113
〈표 Ⅲ-4-5〉 학생 복지시설 현황 .....	115

〈표 Ⅲ-4-6〉 장애학생 지원시설 현황 .....	116
〈표 Ⅲ-4-7〉 재학생 1인당 자료구입비 .....	117
〈표 Ⅲ-4-8〉 재학생 1,000명당 도서관 직원수 .....	118
〈표 Ⅲ-5-1〉 예산·결산 내역서 .....	122
〈표 Ⅲ-5-2〉 세입 중 등록금 비율(2012년) .....	123
〈표 Ⅲ-5-3〉 수익용 기본 재산 확보율 및 수익률(2012년) .....	124
〈표 Ⅲ-5-4〉 법인 전입금 현황(2012년) .....	125
〈표 Ⅲ-5-5〉 교육비 환원율(2012년) .....	128
〈표 Ⅲ-5-6〉 2012년도 등록금 대비 장학금 비율 .....	129
〈표 Ⅲ-5-7〉 내/외부감사 운영 현황 .....	131
〈표 Ⅲ-6-1〉 사회봉사관련 동아리 운영현황 .....	138
〈표 Ⅲ-6-2〉 사회봉사관련 교과목 운영 현황(수강생 수) .....	139
〈표 Ⅲ-6-3〉 최근 3년간 교수의 사회봉사활동 실적 .....	140
〈표 Ⅲ-6-4〉 최근 3년간 사회봉사활동 재정적 지원 실적 .....	140

# 그림목차

〈그림 Ⅱ-1〉 초당대학교 교육이념, 교육목적 및 교육목표 .....	9
〈그림 Ⅱ-2〉 행정조직 및 기구표 .....	12
〈그림 Ⅲ-1-1〉 건학정신, 교육이념, 교육목적, 교육목표 및 초당인재상 .....	25
〈그림 Ⅲ-1-2〉 9대 핵심전략 - CDU Tulip Tree .....	28
〈그림 Ⅲ-1-3〉 특성화 체계도 .....	29
〈그림 Ⅲ-1-4〉 성과평가시스템 평가 프로세스 .....	34
〈그림 Ⅲ-2-1〉 초당 인재상의 설정 .....	45
〈그림 Ⅲ-2-2〉 CTL 조직도 .....	61
〈그림 Ⅲ-2-3〉 교수학습개발센터의 비전과 목표 .....	63
〈그림 Ⅲ-2-4〉 교수학습개발센터의 주요사업영역 .....	64
〈그림 Ⅲ-2-5〉 교수학습개발센터의 세부사업내용 .....	64
〈그림 Ⅲ-2-6〉 강의평가 절차 .....	72
〈그림 Ⅲ-2-7〉 교육만족도 조사결과 .....	76
〈그림 Ⅲ-3-1〉 신규 교원임용의 절차 및 방법 .....	84
〈그림 Ⅲ-3-2〉 학생 상담 체제 .....	105
〈그림 Ⅲ-5-1〉 예산편성 절차 .....	127
〈그림 Ⅲ-6-1〉 사회봉사센터 조직도 .....	136

제 I 장

# 서 론

1. 자체진단평가의 목적과 기대효과
2. 자체진단평가의 내용
3. 자체진단평가의 추진 방법



## 제 I 장 서론

### 1. 자체진단평가의 목적과 기대효과

#### 1.1 목적

- 자체진단평가의 목적은 우리 대학이 고등교육기관으로서의 기본 요건을 어느 정도 충족하고 있는지를 스스로 평가하고, 그 결과를 국내 20대 명문 사립대로 도약하는데 필요한 발전전략 수립에 활용하는데 있음
- 자체진단평가는 ‘대학기관평가인증제’ 실시에 따라 ‘한국대학평가원’에서 제시한 6개 평가영역, 17개 평가부문, 54개 평가준거에 대한 충족 여부를 자체적으로 점검하고, 이를 토대로 대학기관 인증 여부를 평가함과 동시에 교육의 질을 향상시키는데 활용함

#### 1.2 기대효과

- ‘대학기관평가인증제’ 실시에 따라 시행되는 자체진단평가는 대학내 상설화된 자체진단평가 체제의 필요성을 부각시킴
- ‘대학기관평가인증제’에서 요구하는 통일된 지표로 우리 대학의 자체진단평가를 시행함으로써 우리 대학의 현재 수준과 앞으로의 개선 방안을 도출할 수 있음
- 자체진단평가를 통하여 우리 대학의 현실에 대한 합리적이고 객관적인 자료를 도출하여 제공함으로써 대학의 구성원들이 서로 공감대를 형성하고 발전 과정에 참여할 수 있는 동기를 부여함
- 우리 대학의 자체진단평가 결과 공표를 통하여 대학교육의 질 보증에 대한 신뢰성을 확보하며, 대학 스스로도 사회적 책무성을 강화하기 위한 방향으로 노력하기 위한 동인을 제공할 것으로 기대됨
- 자체진단평가를 통해 수집되고 공표된 자료는 정부를 비롯한 외부기관에서 재정지원 및 교류 등과 관련하여 우리 대학을 평가하는 객관적 지표로 이용됨
- 자체진단평가를 통하여 축적된 자료는 교육여건 개선, 장단기발전계획의 수립, 재원의 효율적 투자 등과 관련된 기초 자료로 활용됨

## 2. 자체진단평가의 내용

- 2013년에 실시된 우리 대학의 자체진단평가는 ‘대학기관평가인증제’ 실시에 따라 ‘한국 대학평가원’에서 공시한 6개 평가영역, 17개 평가부문, 54개 평가준거에 대한 충족 여부를 평가하여 보고서로 작성하였음

〈표 I-1〉 평가영역 및 평가부문의 구성

평가영역	평가부문	평가준거 수
1. 대학사명 및 발전계획	1.1 대학사명 및 교육목표	1
	1.2 발전계획 및 특성화	2
	1.3 자체평가	1
2. 교육	2.1 교육과정	7
	2.2 교수·학습	3
	2.3 학사관리	4
	2.4 교육성과	2
3. 대학구성원	3.1 교원	8
	3.2 직원	3
	3.3 학생	4
4. 교육시설	4.1 교육기본시설	4
	4.2 교육지원시설	3
	4.3 도서관	1
5. 대학재정 및 경영	5.1 재정 확보	4
	5.2 재정 편성 및 집행	3
	5.3 감사	2
6. 사회봉사	6.1 사회봉사	2
6개 평가영역	17개 평가부문	54

〈표 I-2〉 필수평가준거 현황

평가준거	정보공시	최소기준	우리 대학	차이	충족여부
3.1.1 전임교원 확보율 (산업대→일반대 전환 고려시)	2013. 8.	61% 이상	63.7% 70.7%	+2.7% +9.7%	충족 충족
3.3.2 정원내 신입생 충원율	2013. 8.	95% 이상	100.0%	+5.0%	충족
3.3.3 정원내 재학생 충원율	2013. 8.	70% 이상	89.9%	+19.9%	충족
4.1.1 교사 확보율	2012. 9.	100% 이상	131.8%	+31.8%	충족
5.2.2 교육비 환원율	2013. 8.	100% 이상	158.5%	+58.5%	충족
5.2.3 장학금 비율	2013. 8.	10% 이상	26.6%	+16.6%	충족

※ 우리 대학은 산업대에서 일반대로 전환된 지 2년차 대학(2012년 3월 1일 개교)이기 때문에 이를 고려하여 재정지원제한대학 선정 등과 같은 일반대와 동일 평가시, 다른 지표는 동일하지만 전임교원확보율만은 일반대 2년, 산업대 2년을 고려한 가중치  $1.11[(61/61) \times 2 + (61/50) \times 2/4]$ 을 곱한 후 일반대와 비교함

### 3. 자체진단평가의 추진 방법

○ 우리 대학은 다음 표와 같은 추진 일정 및 내용으로 자체진단평가를 시행함

〈표 I-3〉 자체진단평가의 추진 일정 및 내용

추진 일정	추진 내용
2012. 9. 1 ~ 2013. 2. 28	대학기관평가인증 계획 수립
2013. 2. 18	대학기관평가인증 신청서 제출
2013. 3. 14	대학기관평가인증을 위한 3개 위원회 구성 ○ 자체진단평가기획위원회 ○ 자체진단평가위원회 ○ 자체진단평가실무위원회
2013. 3. 18 ~ 2013. 4. 30	자체진단평가 추진 일정 논의 위원별 영역 배정 및 관련 자료 검토 영역 관련 증빙 및 기술 자료 관련 부서 협조 요청
2013. 4. 9	자체진단평가기획위원회 회의
2013. 4. 19	대학기관평가인증 수수료 납부
2013. 4. 29 ~ 2013. 4. 30	대학기관평가인증 신청대학 담당자 워크숍 참석
2013. 5. 1 ~ 2013. 7.2	영역별 관련 자료 확보 및 보고서 작성 준비
2013. 7. 3 ~ 2013. 8. 6	자체진단평가보고서 초안 작성
2013. 8. 7	보고서 초안 자체진단평가기획위원회 및 운영위원회 보고
2013. 8. 12 ~ 2013. 9. 12	보고서 수정 및 최종 보고서 및 첨부 자료 인쇄
2013. 9. 13	보고서 및 첨부자료 제출
2013. 9. 16 ~ 2013. 10. 30	현지방문평가 준비
2013. 10. 31~ 2013. 11. 1	현지방문평가 수검



## 제 II 장

# 대학 개황

1. 대학 설립목적 및 교육목표
2. 주요 연혁
3. 행정 조직 및 기구표
4. 주요 보직자
5. 교수·직원·학생 현황
6. 교육과정 편성 및 특색
7. 주요 시설·설비 현황
8. 예산·결산 개황



## 제II장 대학 개황

### 1. 대학 설립목적 및 교육목표

- ‘나무를 키우는 마음으로 사람을 키운다’는 건학정신으로 설립된 우리 대학은 ‘올바른 인식을 공감하여 그 공감을 행동으로’라는 교육이념 하에 ‘창조적 교육을 통한 전문인 양성’, ‘올바른 가치관을 갖춘 문화인 양성’, ‘인류사회에 기여할 수 있는 글로벌 인재 양성’을 교육목표로 함



〈그림 II-1〉 초당대학교 교육이념, 교육목적 및 교육목표

## 2. 주요 연혁

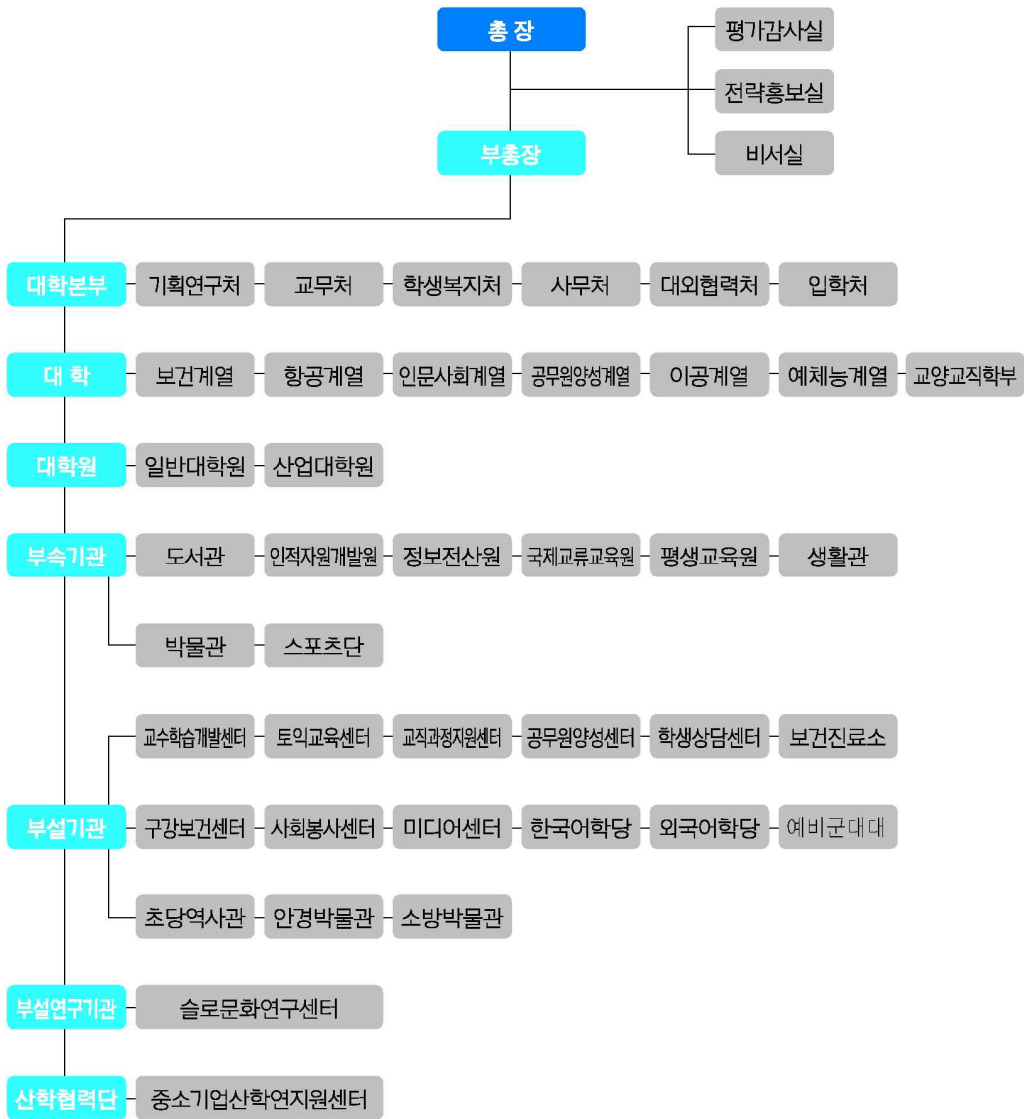
○ 1994년에 개교한 초당대학교 주요 연혁은 다음과 같음

- ▷ 1979. 04. 16 학교법인 초당학원 설립(초대 이사장 김기운)
- ▷ 1979. 11. 21 백제여자상업고등학교 설립 인가
  
- ▷ 1993. 11. 30 초당산업대학교 설립 인가
- ▷ 1994. 02. 20 초대 총장 배종무 문학박사 취임
- ▷ 1994. 03. 07 초당산업대학교 개교 및 1994학년도 입학식(총 7개 학과 700명)
- ▷ 1996. 03. 01 제2대 총장 김준 공학박사 취임
- ▷ 1996. 06. 25 중국 심양공업대학과 자매결연 체결
- ▷ 1997. 09. 01 제3대 총장 최병조 의학박사 취임
- ▷ 1998. 05. 01 초당산업대학교에서 초당대학교로 교명 변경
- ▷ 1999. 03. 01 제4대 총장 서정욱 공학박사 취임
- ▷ 1999. 04. 23 제5대 총장 정시채 행정학박사 취임
- ▷ 1999. 09. 14 미국 하와이퍼시픽대학교와 자매결연
- ▷ 1999. 09. 30 중국 태주사범대학과 자매결연
  
- ▷ 2000. 03. 27 미국 인디애나주립대학교와 자매결연
- ▷ 2000. 09. 20 교육부평가 우수대학 선정
- ▷ 2001. 02. 26 2000학년도 교육부 주관 대학종합평가 전국최우수대학교 선정
- ▷ 2001. 08. 18 2001학년도 교육부 교육개혁 추진 우수대학 선정
- ▷ 2001. 09. 18 안경박물관 개관
- ▷ 2002. 02. 09 대학교육협의회 교양교육분야 우수대학 선정
- ▷ 2002. 11. 13 소방박물관 개관
- ▷ 2003. 03. 01 제6대 총장 노진영 법학박사 취임
- ▷ 2003. 07. 22 2003년 교육부 지방대학 육성 재정지원 우수대학 선정
- ▷ 2004. 03. 29 중국 요녕재무직공대학, 요녕성복무학교와 자매결연 체결
- ▷ 2005. 02. 24 국립의료원간호대학과 학술교류협약 체결
- ▷ 2006. 04. 11 공군본부와 학·군 교류협약 체결
- ▷ 2007. 01. 03 주한 베트남대사관과 친선협약 체결
- ▷ 2007. 03. 01 제7대 총장 최병욱 문학박사 취임

- ▷ 2007. 05. 07 중국 연대대학삼교과기원과 교육교류협력 체결
- ▷ 2008. 04. 25 중국 연운항사범대학교와 교육교류협력 체결
- ▷ 2009. 03. 01 제8대 총장 김병식 공학박사 취임
- ▷ 2009. 10. 28 UI 및 비전 선포식
- ▷ 2009. 12. 03 슬로문화연구센터 개소 및 초당 슬뎀길 개설
- ▷ 2009. 12. 20 교직과정 평가 종합우수대학 선정
  
- ▷ 2010. 04. 16 금운체육관 개관
- ▷ 2010. 04. 17 생활관 마실스포렉스 개관
- ▷ 2011. 03. 18 대한민국 참교육대상 중 지역발전교육부문 대상 수상
- ▷ 2011. 08. 11 일반대학 설립인가
- ▷ 2011. 12. 10 중국 하남교육대학교와 공동으로 한중합작대학인 ‘예한대학’ 설립 인가
- ▷ 2012. 03. 01 **일반대학으로서 초당대학교 개교**(항공운항계열의 3개 학과 신설 및 일반대학원 석·박사 과정 개설)
- ▷ 2012. 10. 10 치위생학과 구강보건센터 개소
- ▷ 2012. 12. 18 학사종합지원센터 개소
- ▷ 2013. 03. 01 제9대 총장 김병식 공학박사 취임
- ▷ 2013. 04. 05 미국 루이스클락주립대와 자매결연
- ▷ 2013. 04. 09 항공운항서비스학과 종합서비스실습실 개관
- ▷ 2013. 06. 12 초당대학교 차세대 통합정보시스템 구축
- ▷ 2013. 07. 15 초당대학교 비행교육원 개설 추진단 발족

### 3. 행정 조직 및 기구표

- 우리 대학에는 대학본부에 6개 처(기획연구처, 교무처, 학생복지처, 사무처, 대외협력처, 입학처)가 있으며, 대학은 계열체제로 운영되고 2개 대학원, 산학협력단, 부속기관, 부설 기관, 부설연구기관 등이 있음



〈그림 II-2〉 행정조직 및 기구표

## 4. 주요 보직자

○ 우리 대학의 주요 보직자 현황은 다음 표와 같음

〈표 Ⅱ-1〉 주요 보직자 현황

연 번	보 직 명	성 명	비 고
1	총 장	김병식	
2	부총장	유종광	
3	대학원장	고영완	산업대학원장 겸직
4	기획연구처장	이호영	
5	교무처장	이승주	
6	학생복지처장	전호민	
7	사무처장	채수철	
8	대외협력처장	정동욱	산학협력단장 겸직
9	입학처장	김경조	
10	평가감사실장	고영찬	
11	전략홍보실장	최현찬	
12	도서관장	고창석	
13	인적자원개발원장	김용혁	
14	정보전산원장	양명섭	
15	국제교류교육원장	임진호	
16	평생교육원장	고용일	
17	생활관장	송 환	

## 5. 교수·직원·학생 현황

### 5.1 교원 현황

기준일	합계	학부/대학원								
		전임교원				비전임교원				
		계	교수	부교수	조교수	계	겸임교원	초빙교원	시간강사	기타
2013.4.1	305	116	13	45	58	189	39	13	126	11

### 5.2 직원 현황

기준일	일반직	기술직	계약직	합계
2013.9.16	28	2	29	59

### 5.3 학생 현황

○ 2013년 4월 1일 기준 재학생수

구분		정원내	정원외	계	
학부		3,309	592	3,901	
대학원	일반대학원	석사과정	36	9	45
		박사과정	16		16
		소계	52	9	61
	산업대학원	석사과정	35	68	103
	계	87	77	164	
합계		3,396	669	4,065	

## 6. 교육과정 편성 및 특색

- 우리 대학의 교육이념은 ‘올바른 인식을 공감하여 그 공감을 행동으로’이며, 이는 전문지식의 습득(인식), 인성을 바탕으로 하는 지식의 내면화(공감), 습득한 지식의 실천(행동)을 의미함
- 위와 같은 건학정신과 교육이념으로부터 우리 대학은 “올바른 가치관을 갖추고 다양한 문제를 창의적으로 해결하는 글로벌리더 양성”을 대학의 사명으로 여기고 있음
- 이와 같은 사명을 이루기 위하여 교육이념의 키워드인 ‘인식’, ‘공감’, ‘행동’으로부터 ‘지식함양’, ‘가치관 정립’, ‘인류사회에 기여’라는 교육목적을 설정하고, 다시 ‘전문인 양성’, ‘교양인 양성’, ‘글로벌리더 양성’이라는 교육목표를 설정하였음
- 이러한 교육목표를 달성하기 위하여 ‘창의적 전문가’, ‘올바른 가치관의 지성인’, ‘글로벌리더’라는 우리 대학의 인재상을 설정하고, 정규교육과정(교양, 전공) 및 비교과과정을 통하여 이를 구현하고 있음
- 교양교육과정의 목적
  - 모든 상황에 효율적·효과적으로 대처할 수 있는 범용(汎用)인재 양성. 우리 대학이 추구하는 범용인재의 핵심역량 : ① 인간, 자연, 문화, 그리고 세계에 대한 폭넓은 이해, ② 남을 아끼고 배려하는 공감능력, ③ 건강한 신체와 건전한 여가생활, ④ 창의적이고 논리적인 문제해결능력, ⑤ 정보처리 및 가공능력, ⑥ 의사소통능력
- 교양교육과정의 구성

종류	내용	영역
CDU중핵	우리 대학 인재상을 구현하기 위하여 정책적으로 지정하는 과목들로, 가치관 정립, 학문적 의사소통능력 강화 및 기본 업무능력을 증명할 수 있는 자격증 취득을 목표로 함	인성, 의사소통, 영어, 한문, 컴퓨터
계열기초	전공 이수의 기초지식 함양을 위한 필수적인 교과목으로 전공의 입문적 성격의 교과목임. 기초지식, 실험, 훈련 교과목으로 분과 학문에 입문하기 위한 선 이수 성격의 기초 교과목	
균형교양	전공 분야 외의 다양한 학문의 습득을 통해 균형감 있는 지식인을 양성하기 위해 지성인으로써 갖추어야 할 기본적인 지식과 통찰력을 배양하는 교과목	인간의 이해, 사회의 이해 자연의 이해, 세계의 이해 예술의 이해, 운동과 건강

- 초당인재상의 “창의적 전문가 양성”을 위해 학과별 대표 자격증 2종을 설정하고, 자격증 연계 전공교육과정을 편성·운영하고 있음

## 7. 주요 시설·설비 현황

### 5.1 교지 현황(편제정원 기준)

기준일	기준면적(m <sup>2</sup> )	보유면적(m <sup>2</sup> )	교지확보율(%)
2012. 4. 1	122,424	274,132	223.9

### 5.2 교사 현황(편제정원 기준)

기준일	기준면적 (m <sup>2</sup> ) (A)	보유면적(m <sup>2</sup> )					교사시설확보율(%) [(B+C+D)/A]×100
		기본시설 (B)	지원시설 (C)	연구시설 (D)	부속시설	기타시설	
2012. 4. 1	61,212	52,858	27,743	54	4,110	0	131.8

### 5.3 기숙사 현황(재학생 기준)

기준일	실수	수용인원(명)	재학생수(명)	기숙사수용율(%)
2012. 4. 1	617	1,364	4,096	33.3

## 8. 예산·결산 개황

(단위: 천원)

구분	계정과목	세부항목	항목금액	계
2012년 결산	운영수입	등록금수입	21,796,806	32,704,162
		전입 및 기부금수입	5,459,759	
		교육부대수입	2,683,999	
		교육 외 수입	2,763,598	
	자산 및 부채수입	투자외 기타자산수입	7,000,000	7,000,000
		고정자산매각수입	-	
		고정부채입금	-	
	전기이월자금			1,004,627
	자금수입 합계			40,708,789
	운영지출	보수	12,288,755	32,641,555
		관리운영비	8,773,491	
		연구학생경비	11,579,309	
		교육 외 비용	-	
		전출금	-	
		예비비	-	
자산 및 부채지출	투자외 기타자산지출	6,608,143	7,535,107	
	고정자산매입지출	926,964		
	고정부채상환	-		
차기이월자금			532,127	
자금지출 합계			40,708,789	
2013년 예산	운영수입	등록금수입	22,117,806	32,848,871
		전입 및 기부금수입	5,421,902	
		교육부대수입	2,970,755	
		교육 외 수입	2,338,408	
	자산 및 부채수입	투자외 기타자산수입	2,752,249	2,767,253
		고정자산매각수입	15,002	
		고정부채입금	2	
	전기이월자금			105,000
	자금수입 합계			35,721,124
	운영지출	보수	12,965,956	33,640,457
		관리운영비	8,755,570	
		연구학생경비	11,918,929	
		교육 외 비용	1	
		전출금	-	
		예비비	1	
자산 및 부채지출	투자외 기타자산지출	340,954	2,080,667	
	고정자산매입지출	1,739,711		
	고정부채상환	2		
차기이월자금			-	
자금지출 합계			35,721,124	



## 제 Ⅲ 장

# 평가 결과

1. 대학사명 및 발전계획
2. 교육
3. 대학구성원
4. 교육시설
5. 대학재정 및 경영
6. 사회봉사



---

## 평가영역

---

# 1. 대학사명 및 발전계획

---

---

## 평가부문

---

- 1.1 대학사명 및 교육목표
  - 1.2 발전계획 및 특성화
  - 1.3 자체평가
-



## 평가영역 1. 대학사명 및 발전계획

우리 대학은 대학 본연의 사명을 다하기 위한 교육목적을 설정하고, 그 목적 실현을 위한 교육목표를 명료하게 제시하고 있다. 또한 우리 대학은 교육목표 달성의 효율성을 높이고, 변화하는 대학환경의 급격한 변화에 능동적으로 대처하며, 상대적 비교우위를 가질 수 있는 경쟁력 강화 및 특성화 모색을 위한 대학 발전계획에 따라 그 발전을 도모하고 있다. 그리고 우리 대학은 고등교육 공급자로서 책무성을 다하기 위해 자체평가를 주기적으로 실시하는 등 교육의 질 보증을 위한 최선의 노력을 하고 있다.

### 평가부문 1.1 대학사명 및 교육목표

우리 대학은 국가 및 지역사회의 시대적 요구와 학문적 요구를 반영하기 위한 교육이념, 교육목적, 교육목표를 설정하고 있으며, 대학 구성원들이 이를 구현하기 위하여 대학 본연의 사명 완수 및 교육 실천에 최선을 다하고 있다.

#### 1.1.1 교육목표

우리 대학은 지식을 함양하고 올바른 가치관을 정립하며 인류사회에 이바지한다는 교육목적 달성을 위해 ‘창조적 교육을 통한 전문인 양성’, ‘올바른 가치관을 갖춘 교양인 양성’, ‘인류사회에 기여할 수 있는 글로벌(Global+Local)리더 양성’이라는 명료한 교육목표를 설정하고 있으며, 이것을 교육실천의 지표로 삼고 있다.

#### ○ 평가준거 진단결과

판 정			구분	판정사유
P	W	F		
●			정성	우리 대학은 교육목적 달성을 위한 명료한 교육목표를 설정하고, 실천 계획을 수립하고 있음

- 전남 강진군 1,000정보의 임야에 경제림(설립자의 호를 따라 ‘초당림’으로 알려져 있음)을 조성해 산림강국의 기반을 조성한 공로로 대한민국 녹색대상을 수상하기도 한 우리 대학의 설립자는 초당림의 성공적 조성 이후, 지역에 필요한 인재를 양성하는 것을 소명으로 인식함
  - 1994년, 73세의 고령에도 불구하고, ‘나무를 키우는 마음으로 사람을 키운다’는 건학정신으로 초당대학교를 개교함
  - 우리 대학의 교육이념은 ‘올바른 인식을 공감하여 그 공감을 행동으로’이며, 이는 전문지식의 습득(인식), 인성을 바탕으로 하는 지식의 내면화(공감), 습득한 지식의 실천(행동)을 의미함
  - 위와 같은 건학정신과 교육이념으로부터 우리 대학은 “올바른 가치관을 갖추고 다양한 문제를 창의적으로 해결하는 글로벌리더 양성”을 대학의 사명으로 여기고 있음
  - 이와 같은 사명을 이루기 위하여 교육이념의 키워드인 ‘인식’, ‘공감’, ‘행동’으로부터 ‘지식함양’, ‘가치관 정립’, ‘인류사회에 기여’라는 교육목적을 설정하고, 다시 ‘전문인 양성’, ‘교양인 양성’, ‘글로벌리더 양성’이라는 교육목표를 설정하였음
  - 이러한 교육목표를 달성하기 위하여 ‘창의적 전문가’, ‘올바른 가치관의 지성인’, ‘글로벌 리더’라는 우리 대학의 인재상을 설정하고, 정규교육과정(교양, 전공) 및 비교과과정을 통하여 이를 구현하고 있음
  - 뿐만 아니라, 초당인재상과 자격 취득을 연계한 마일리지 장학제도를 구축함으로써 재학생 스스로 우리 대학의 교육목표를 달성할 수 있도록 동기를 부여하고 있음

○ 근거 자료

평가준거	자료유형	자료목록
1.1.1	정보공시	1-가. 학교규칙
	첨부	1. 초당대학교 요람(2012-2013)



〈그림 Ⅲ-1-1〉 건학정신, 교육이념, 교육목적, 교육목표 및 초당인재상

**평가부문**      **1.2 발전계획 및 특성화**

우리 대학은 대학구성원 및 지역사회의 요구에 근거하여 대학발전계획 및 특성화계획인 ‘Jump Up Project(R)’을 수립하고, 지속적인 대학발전을 도모함과 동시에 경쟁력을 강화하고 있다. 또한 우리 대학은 대학발전계획 및 특성화계획의 성과에 대하여 정기적으로 평가하고 그 결과를 교육 및 대학운영에 반영하고 있다.

**1.2.1 발전계획 및 특성화계획의 수립**

우리 대학의 대학발전계획 및 특성화계획은 대학구성원의 의견을 수렴하여 수립되어 있다.

○ 평가준거 진단결과

판 정			구분	판정사유
P	W	F		
●			정성	사회적·시대적·학문적 변화 및 우리 대학의 강약점을 분석하고, 대학구성원들의 의견을 반영하여 발전계획 및 특성화 계획을 수립함으로써 구성원들의 인지도가 높고 구체적으로 수립되었음

○ 발전계획 및 특성화 계획의 수립과정

- 2009년 우리 대학은 급변하는 사회환경과 신입생 자원의 급감에 대처하기 위한 새로운 대학발전계획의 필요성에 따라, 대학발전전략추진위원회를 구성하여 대학발전계획 ‘Jump-Up Project’를 수립하였음
- 우리 대학이 예상한 변화보다 더 큰 사회적 변화(예; 교육과학기술부의 대학구조개혁 정책)에 효율적으로 대처하기 위하여 2010년 **자발적**으로 대학경영컨설팅을 수행함
- 대학경영컨설팅 과정에서 사회적·시대적·학문적 변화 및 우리 대학의 강약점을 정확히 파악함
- 뿐만 아니라, 교수직원·재학생, 관할 지자체 관계자 및 지역 주민에 이르기까지 폭넓은 인터뷰 및 설문조사 등의 의견수렴을 통하여 대학의 발전과제를 도출하였음
- 이를 통하여 대학발전전략을 수립하고, 대학 구성원들에게 중간보고회, 공청회, 최종보고회 등을 개최하여 최종적인 의견을 청취하였음

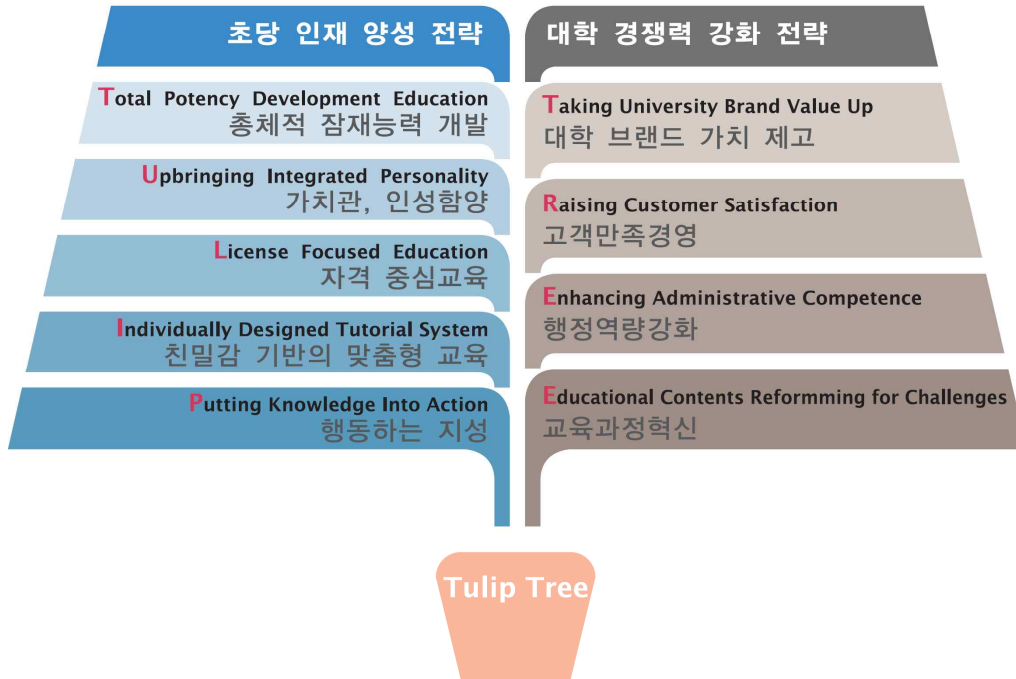
- 이를 바탕으로 대학발전계획을 재수립하고 이를 Jump-Up Project(R)로 명명함  
 <표 III-1-1> Jump-Up Project(R)의 수립과정

일 자	구 분	내 용
2009. 03. 24	대학발전전략추진위원회 구성	대학발전계획 수립을 위한 위원회
2009. 04. 30	Jump-Up Project 발표	대학발전계획 수립
2009. 10. 28	Vision2020+ 선포	Jump-Up Project의 근간이 되는 대학의 비전 정립
2010. 04. 27	대학경영컨설팅 착수	한국사학진흥재단 주관 (KMAC, DELOITTE 컨소시엄)
2010. 05. 06 ~ 05. 20	발전계획 수립을 위한 대학구성원 및 지역인사 인터뷰 및 설문조사	<ul style="list-style-type: none"> <li>• 인터뷰 보직자(16명), 교수(32명), 직원(부서별), 무안군청 경제개발과장, 전남도청 경제 통상국장, 무안군 변영회장 등</li> <li>• 설문조사 직원(33명), 재학생(362명)</li> </ul>
	특성화계획 수립을 위한 설문조사	<ul style="list-style-type: none"> <li>• 교원(86명), 직원(45명)</li> </ul>
2010. 06. 29	중간보고회	대학경영컨설팅 중간보고
2010. 07. 21	공청회	대학경영컨설팅 공청회
2010. 07. 28	대학경영컨설팅 종료	대학경영컨설팅 최종보고
2010. 11. 18	대학경영컨설팅 이행확약서 제출	한국사학진흥재단
2010. 11	대학발전계획 Jump-Up Project(R) 발간	이전의 Jump-Up Project에 대학경영컨설팅 결과를 반영한 대학발전계획

#### ○ 발전계획의 주요내용

- 우리 대학은 2009년 '제2의 창학'을 선언하고, '실용지식 창조와 글로벌 인재 양성'이라는 비전 하에, '2020년까지 국내 20대 명문 사립대학'으로 발돋움 하는 것을 목표로 발전계획 'Jump Up Project(R)'을 수립하였음
- Jump Up Project(R)은 '초당 인재 양성'과 '대학 경쟁력 강화'라는 2대 메타 전략과 2대 메타 전략을 구현하기 위한 9대 핵심전략으로 구성됨

## CDU Tulip Tree – 9대 핵심전략



〈그림 Ⅲ-1-2〉 9대 핵심전략 - CDU Tulip Tree

### ○ 특성화계획의 주요내용

- 우리 대학의 특성화는 전체 학과를 대상으로 하는 수평적 특성화와 특정 학문분야를 대상으로 하는 수직적 특성화로 구분됨
- 수평적 특성화란 타 대학과 차별화되는 우리 대학의 독창적인 교육시스템으로서 어느 직종에 취업하더라도 올바른 가치관을 지니고 자신의 역량을 충분히 발휘할 수 있는 기본 직무 능력을 배양하는 것임
  - 수평적 특성화는 각종 실무 자격증 취득, 인성 함양, 글로벌 리더십 배양으로 구성되어 있음
  - 수평적 특성화의 실천 전략은 공인자격증 취득 연계 교육과정 개발 및 운영과 교수와 학생 간 정서적인 연결고리를 갖는 멘토링 프로그램, 즉 비교과과정 프로그램으로 대별됨
- 수직적 특성화란 대학 차원에서 대학 이름을 빛낼 선도 분야를 선정하고 집중 육성하는 것을 지칭함
  - 수직적 특성화는 ① 시대적·지역적 요구를 충족시킬 수 있는 분야, ② 다른 대학

이 따라 할 수 없는 선도 분야, ③ 전국적 경쟁력을 보유하고 있는 분야, ④ 지역 사회에 꼭 필요한 인재를 공급할 수 있는 분야로 함



〈그림 Ⅲ-1-3〉 특성화 체계도

○ 대학경영컨설팅 이행과제 수행을 위한 예산 편성 현황

- 한국사학진흥재단과 이행 확약한 예산 현황은 2010년 33억원, 2011년 36.2억원, 2012년 31.9억원, 2013년 2억원으로 총 103.1억원이었음

〈표 Ⅲ-1-2〉 이행과제 수행을 위한 연차별 소요 예산 (단위: 억원)

구분	이행과제명	주요내용	연도			
			'10년	'11년	'12년	'13년
핵심 이행 과제	입학정원조정	입학정원의 적정유지를 통한 교육 내실화 도모	-	-	-	-
	교육환경개선	실험실습실, 실험실습기자재, 첨단강의실, 각건물 화장실 및 생활관, 체육관 등 교육부대시설 개선	30	20	20	-
	교원채용	교원 충원을 제고를 통해 교육의 질적 내실화 도모	-	2.8	4.4	-
	성과평가 기반 보상체계 구축 및 시행	성과평가 기반의 보상체계 도입 으로 대학 운영 효율성 강화 및 성과 극대화	-	-	-	-
	대학정보시스템 구축	대학운영에 요구되는 정보의 통합관리 및 신속한 정보 전달 기능 제고	-	8	3.5	2
기타 과제	직원업무역량강화	직원의 내부 역량강화 도모를 위한 교육 실시	-	0.3	0.4	-
	사이버교육 시행	수업의 수월성 제고 및 수요자 중심 교육체계 강화를 위한 사이버교육 시행	-	1.8	-	-
	특성화분야 집중육성	특성화 및 선도학과 집중 육성으로 대학 전반의 경쟁력 및 생존력 동반 상승	3	3	3	-
	해외 교육 및 취업프로그램 운영	전문인력의 수급이 불균형을 이루고 있는 해외 시장을 겨냥한 현지 교육 및 취업 지원	-	0.3	0.6	-
합계		4년간 103.1억원 (2011~2013은 70.1억원)	33	36.2	31.9	2

○ 발전계획에 따른 재정 투입 현황

- 2010년 Jump-Up Project(R) 수립 이후, 대학발전계획을 수행하기 위하여 투입된 재정은 최근 2.5년간 78.9억원임
- 2011~2013 현재까지 예산 집행률은 3년간의 예산액 70.1억원(2010년 예산 33억은 제외)이었으며, 예산 집행률은 112.6%(=78.9/70.1)임

〈표 Ⅲ-1-3〉 발전계획에 따른 연차별 재정투자 현황 (단위: 천원)

영역	9대 핵심전략	2011	2012	2013*	합계
초당인재 양성전략	총체적 잠재력 개발	10,423	176,054	39,230	225,707
	가치관, 인성 함양	12,051	8,101	5,468	25,620
	취업현실주의 -자격중심주의	9,118	6,564	5,440	21,122
	친밀감 기반의 맞춤형 교육	-	-	-	-
	행동하는 지성	83,775	169,870	9,260	262,905
대학경쟁력 강화전략	대학의 브랜드 가치 제고	1,083,917	1,470,059	106,279	2,660,255
	고객 만족 경영	2,081,908	909,908	236,487	3,228,303
	행정역량 강화	118,781	1,322,050	25,848	1,466,679
	교육과정 혁신	-	-	-	-
<b>합계</b>		<b>3,399,973</b>	<b>4,062,606</b>	<b>428,012</b>	<b>7,890,591</b>

\*2013년7월까지

○ 특성화 계획에 따른 재정 투자 현황

- 발전계획에 따른 재정 투자 현황 가운데 특성화와 관련된 부분을 살펴보면 최근 3년 간 총 16억 8,587만원임

〈표 Ⅲ-1-4〉 특성화에 따른 연차별 재정투자 현황 (단위: 천원)

영역	2011	2012	2013*	합계
슬로문화특성화	125,981	67,225	4,901	198,107
항공운항계열특성화	10,901	688,003	3,623	702,527
보건복지분야특성화	325,989	319,600	7,400	652,989
글로벌인재양성특성화	58,919	70,028	3,300	132,247
<b>합계</b>	<b>521,790</b>	<b>1,144,856</b>	<b>19,224</b>	<b>1,685,870</b>

\*2013년7월까지

○ 근거 자료

평가준거	자료유형	자료목록
1.2.1	정보공시	11-가-1. 학교 발전계획 및 특성화계획
	첨부	1. 대학발전계획(Jump Up Project(R))
	현지확인자료	1. 대학 장단기 발전계획 및 특성화계획의 수립을 위한 구성원 의견 수렴 자료

1.2.2 발전계획 및 특성화계획의 평가

우리 대학은 장기 발전계획 및 특성화계획의 성과 평가 시스템을 구축하고, 주기적 평가를 통하여 그 결과를 교육 및 대학운영에 반영하고 있다.

○ 평가준거 진단결과

판 정			구분	판정사유
P	W	F		
●			정성	우리 대학은 2010년 대학경영컨설팅 수행 이후, 한국사학재단으로부터 분기별 이행과제의 점검을 받았으며, 그 결과를 반영하여 대학을 운영하고 있음 또한 2014년부터 BSC 및 MBO에 의한 성과평가 시스템이 도입될 예정이며, 이에 의해 주기적 평가를 시행할 계획임

- 2009년 4월 Jump-Up Project가 시작된 이후, 2009년 8월 기획연구처 주관하에 2009년 당해연도 추진과제에 대한 중간평가를 시행함
  - Jump-Up Project의 중간평가 결과 51.6%의 성취율을 보임
    - ‘실용중심의 창조적 교육’의 53.3%(15개 과제 중 8개 완료), ‘효율적 경영시스템’ 0%(4개 과제 중 0개 완료), 브랜드 가치 제고 66.7%(12개 과제 중 8개 완료)
- 2010년 경영컨설팅 진행 과정에서 우리 대학의 강·약점을 파악하면서 발전계획 추진상황을 점검함
- 2010년 경영컨설팅 완료 후, 한국사학진흥재단에 추진과제 이행확약서를 제출하였음
  - 한국사학진흥재단으로부터 2010년 12월부터 2013년 1월까지 분기별로 발전계획 및 특성화계획의 이행 여부를 서면으로 평가 받았으며, 또한 매년 1회 현장실사를 통한 평가를 받았음

〈표 Ⅲ-1-5〉 발전계획 및 특성화계획 평가 현황

일 자	구 분	내 용
2009. 04. 30	Jump-Up Project 발표	대학발전계획 수립
2009. 08. 21	Jump-Up Project 중간평가	09년 8월 현재 성취도 51.6%
2010. 07. 28	대학경영컨설팅 종료	대학경영컨설팅 최종보고
2010. 11. 18	대학경영컨설팅 이행확약서 제출	한국사학진흥재단
2010. 11.	대학발전계획 Jump-Up Project(R) 발간	이전의 Jump-Up Project에 대학경영컨설팅 결과를 반영한 대학발전계획 수립
2010. 12. 10	이행과제 서면 점검	한국사학진흥재단
2011. 04.	이행과제 서면 점검	"
07.	이행과제 현장 점검	"
10.	이행과제 서면 점검	"
2012. 01.	이행과제 서면 점검	"
04.	이행과제 서면 점검	"
07.	이행과제 현장 점검	"
10.	이행과제 서면 점검	"
2013. 01.	이행과제 서면 점검	"

- 2013년 현재 부서별 BSC 및 MBO에 의한 성과평가시스템을 준비하고 있으며, 성과평가 시스템구축이 완료되면 발전계획의 추진 상황 및 실적은 전산으로 자동 평가될 예정임
- 성과평가시스템은 다음과 같은 절차로 진행할 계획임
  - 대학발전계획의 세부 추진과제 및 「다양한 외부 환경 요인」들(예; 교육부의 대학평가 정책)은 BSC 평가지표가 됨
  - 지표관리위원회와 성과평가위원회에서는 각 부서에서 의무적으로 수행해야 하는 의무 지표 및 목표수준 설정
  - 각 부서에서는 의무지표 이외에 발전계획에 따라 수행해야 하는 지표를 자체적으로 개발하고, 목표수준을 설정
  - 평가기간 동안 구성원들은 이러한 의무지표 및 자체지표를 기준으로 업무를 수행하게 되며, MBO에 의한 목표달성 점수를 받게 됨
  - 각 구성원의 업무수행 실적은 전산으로 취합되며, 기획연구처에서는 발전계획 달성도 평가에 따라 차년도 예산에 반영



〈그림 Ⅲ-1-4〉 성과평가시스템 평가 프로세스

○ 근거 자료

평가준거	자료유형	자료목록
1.2.2	현지확인자료	1. 대학 장단기 발전계획 및 특성화계획의 연도별 평가자료와 반영 근거 자료

## 평가부문 1.3 자체평가

우리 대학은 관계 법령에 의거 2년 주기로 자체평가를 수행하여, 그 결과를 교육과 대학 경영의 개선에 적절히 활용하고 있다.

### 1.3.1 자체평가의 수행

우리 대학은 교육 및 운영 전반에 대하여 주기적으로 자체평가를 실시하고 그 결과를 대외적으로 공시하며, 자체평가 결과를 교육과 대학 경영에 충실히 반영하고 있다.

#### ○ 평가준거 진단결과

판 정			구분	판정사유
P	W	F		
●			정성	대학 자체평가 수행계획과 내용이 타당하게 수립되어 적절한 절차와 방법에 따라 주기적으로 진행되고 있음. 또한 평가결과를 외부에 공개하고, 대학운영에 반영함으로써 대학발전의 기초로 활용하고 있음

- 우리 대학은 관계 법령에 의거 대학사명 및 발전계획, 교육 및 연구, 대학 구성원, 교육 시설, 대학재정 및 경영 등 학교운영 전반에 대해 2년 주기로 자체평가를 수행하여, 그 결과를 홈페이지를 통해 외부에 공개하고, 교육과 대학 경영의 개선에 활용하고 있음
- 우리 대학은 2009년과 2011년에 자체평가를 시행하였으며, 그 결과는 다음 표와 같음
  - 표에서 알 수 있는 바와 같이 전반적으로 많은 개선이 이루어졌음(200점 만점 총점 기준 149.4점→173.8점)
  - 특히 대학운영 및 발전 영역(60점 만점 기준 50.4→55.8), 교육 영역(60점 만점 기준 34→51)에서 현저한 개선이 이루어졌음

〈표 Ⅲ-1-6〉 2009, 2011년 자체평가 결과 요약

영역	연번	평가항목	배점	'09평가	'11평가	점수	비고
대학운영 및 발전	1	1.1.1 신입생 충원율	5	C	A	5.0	
	2	1.1.2 신입생 충원증가율	3	C	A	3.0	
	3	1.2.1 재학생 충원율	5	C	C	3.0	
	4	1.2.2 재학생 충원증가율	3	C	B	2.4	
	5	1.3.1 재적학생 현황	3	C	A	3.0	
	6	1.3.2 재적학생 증가율	2	D	C	1.2	
	7	1.4.1 외국인학생 비율	2	C	C	1.2	
	8	1.5.1 중도탈락률	5	A	A	5.0	
	9	1.6.1 평균 등록금의 적정성	4	A	A	4.0	
	10	1.7.1 교수진의 다양성	4	A	A	4.0	
	11	1.7.2 여교수 비율	3	A	A	3.0	
	12	1.8.1 교직원 만족도 조사	5	A	A	5.0	
	13	1.8.2 보직자 리더십 평가(처장급 이상)	3	A	A	3.0	
	14	1.9.1 교지확보율	5	A	A	5.0	
	15	1.10.1 학교 발전계획	4	A	A	4.0	
		16	1.10.2 학교 특성화 계획	4	A	A	4.0
		소 계	60	50.4	84.0%	55.8	93.0%
교육	1	2.1.1 강좌당 학생수(교양)	4	A	A	4.0	
	2	2.1.2 강좌당 학생수(전공)	4	A	A	4.0	
	3	2.1.3 분반원칙 강좌수(이론)	3	B	A	3.0	
	4	2.1.4 분반원칙 강좌수(실습)	3	E	C	1.8	
	5	2.2.1 전임교원 강의담당 비율	3	E	A	3.0	
	6	2.2.2 전임교원 강의 시수	3		C	1.8	신규지표
	7	2.3.1 외국대학과의 교류 현황	3	D	B	2.4	
	8	2.4.1 전임교원 1인당 학생수(편제)	4	E	B	3.2	
	9	2.4.2 전임교원 1인당 학생수(재학생)	4	C	A	4.0	
	10	2.5.1 전임교원확보율(편제)	6	E	A	6.0	
	11	2.5.2 전임교원확보율(재학생)	6	D	A	6.0	
	12	2.5.3 전임교원확보율 개선율(편제)	3	C	A	3.0	
	13	2.5.4 전임교원확보율 개선율(재학생)	3	C	A	3.0	
	14	2.6.1 직원 현황	3	E	C	1.8	
	15	2.7.1 학점부여의 적정성(교양)	4	A	B	3.2	
	16	2.7.2 학점부여의 적정성(전공)	4	A	E	0.8	
		소 계	60	34.0	56.7%	51.0	85.0%
연구 및 산학협동	1	3.1.1 교수 1인당 학술지 게재(학진등재이상)	10	B	A	10.0	
	2	3.1.2 교수 1인당 저역서 실적	5	A	D	2.0	
	3	3.2.1 연구비 수혜실적	5	E	E	1.0	
	4	3.3.1 연구기금 확보 현황(교수1인당)	4	B	A	4.0	
	5	3.3.2 기술이전 수입료 및 계약 실적	3	E	E	0.6	
	6	3.3.3 특허출원 및 등록실적	3	E	E	0.6	
		소 계	30	17.8	59.3%	18.2	60.7%

<표 III-1-6>의 계속

영역	연번	평가항목	배점	'09평가	'11평가	점수	비고
학생지원	1	4.1.1 장학금 수혜현황	5	A	A	5.0	
	2	4.2.1 학자금 대출현황	3	B	A	3.0	
	3	4.3.1 등록금 환원율 현황	5	B	A	5.0	
	4	4.4.1 졸업생 취업률	5	A	A	5.0	
	5	4.5.1 학생만족도	4	A	A	4.0	
	6	4.6.1 교수일인당 면담건수(멘토링 수)	3	A	A	3.0	
소 계			25	23.4	93.6%	25.0	100.0%
교육지원	1	5.1.1 강의실 확보율	6	A	A	6.0	
	2	5.1.2 실험실습실 확보율	6	A	A	6.0	
	3	5.2.1 도서관 장서보유현황	4	A	A	4.0	
	4	5.2.2 도서관 예산현황	3	C	C	1.8	
	5	5.3.1 기숙사 수용인원/재학생수	6	A	A	6.0	
소 계			25	23.8	95.2%	23.8	95.2%
<b>합 계</b>			<b>200</b>	<b>149.4</b>	<b>74.7%</b>	<b>173.8</b>	<b>86.9%</b>

○ 자체평가결과의 반영 내용

- 2009년 평가결과 C 이하의 평가를 받은 평가지표를 상승시키기 위한 노력은 다음 표와 같음

<표 III-1-7> 2009년 자체평가 결과의 대학운영에의 반영 실적

영역	연번	평가항목	평가결과 반영(개선노력)
대학운영 및 발전	1	1.1.1 신입생 충원율	<ul style="list-style-type: none"> <li>• 입학정원 665명 연차적 감축                             <ul style="list-style-type: none"> <li>- 2010년 420명 (신입 △170명, 별도편입 △250명)</li> <li>- 2011년 245명 (신입 △ 95명, 별도편입 △150명)</li> </ul> </li> </ul>
	2	1.1.2 신입생 충원증가율	<ul style="list-style-type: none"> <li>• 입학정원 665명 연차적 감축</li> <li>• 교육환경 개선</li> <li>• 대학이미지 광고 강화</li> </ul>
	3	1.2.1 재학생 충원율	<ul style="list-style-type: none"> <li>• 입학정원 665명 감축                             <ul style="list-style-type: none"> <li>- 신입 △265명, 별도편입 △400명</li> </ul> </li> </ul>
	4	1.2.2 재학생 충원증가율	<ul style="list-style-type: none"> <li>• 교수-학생 밀착교육 강화                             <ul style="list-style-type: none"> <li>- 수요특별교육 및 멘토링제도 시행</li> <li>- 재학생 해외연수 지원</li> <li>- 교육환경 개선(50억 이상 투입)</li> </ul> </li> </ul>
	5	1.3.1 재적학생 현황	<ul style="list-style-type: none"> <li>- 해외 대학과 교류증진 강화</li> <li>- 해외대학방문 및 MOU 체결</li> </ul>
	6	1.3.2 재적학생 증가율	
	7	1.4.1 외국인학생 비율	<ul style="list-style-type: none"> <li>• 해외 대학과 교류증진 강화                             <ul style="list-style-type: none"> <li>- 해외대학방문 및 MOU 체결</li> </ul> </li> </ul>

<표 Ⅲ-1-7>의 계속

영역	연번	평가항목	평가결과 반영(개선노력)
교육	4	2.1.4 분반원칙 강좌수(실습)	• 실습과목에 대한 분반 장려
	5	2.2.1 전임교원 강의담당 비율	• 규정 개정 - 전임교원 책임강의학점 축소 (12시간 → 9학점) - 초과강의비 6학점까지만 인정
	7	2.3.1 외국대학과의 교류 현황	• 해외 대학과 교류증진 강화 - 해외대학방문 및 MOU 체결
	8	2.4.1 전임교원 1인당 학생수(편제)	• 입학정원 665명 연차적 감축 - 신입 △265명, 별도편입 △400명 • 신규교원 40명 임용 - '10년 9명 / '11년 31명
	9	2.4.2 전임교원 1인당 학생수(재학생)	
	10	2.5.1 전임교원확보율(편제)	
	11	2.5.2 전임교원확보율(재학생)	
	12	2.5.3 전임교원확보율 개선율(편제)	
	13	2.5.4 전임교원확보율 개선율(재학생)	
	14	2.6.1 직원 현황	
연구 및 산학협동	3	3.2.1 연구비 수혜실적	• 교원업적평가 규정에 배점 강화
	5	3.3.2 기술이전 수입료 및 계약 실적	
	6	3.3.3 특허출원 및 등록실적	
교육지원	4	5.2.2 도서관 예산현황	• 예산편성시 대학기관평가인증 기준에 맞추어 편성 - 2013년 재학생 추산 기준

- 위와 같은 노력에 힘입어 2009년 평가결과 C 이하의 평가를 받은 평가지표는 총 21개에서 9개지표로 감소하였으며 점수(21개 지표, 75점 만점)는 30.8점(41.1%)에서 57점(76.0%)로 향상되었음
- 평가결과가 여전히 C등급 이하인 9개지표는 재학생 충원율, 재적학생 증가율, 외국인 학생 비율, 분반원칙 강좌수(실습), 직원 현황, 연구비 수혜실적, 기술이전 수입료 및 계약실적, 특허출원 및 등록실적, 도서관 예산현황이었음
  - 위 지표들을 충족하지 못한 까닭은 지표의 성격상 단기간에 성취될 수 없는 지표이기도 하며, 입학정원의 지속적 감축으로 2011년 기준(편제정원 4,905명)으로 충족하게 되면 2013년 기준(편제정원 3,805명)으로는 과도한 값을 갖게 될 우려가 있어 2013년 기준에 맞추었기 때문임

〈표 III-1-8〉 2009년 자체평가 결과의 대학운영에의 반영 결과

영역	연번	평가항목	배점	'09평가	'11평가	점수	비고
대학운영 및 발전	1	1.1.1 신입생 충원율	5	C	A	5.0	
	2	1.1.2 신입생 충원증가율	3	C	A	3.0	
	3	1.2.1 재학생 충원율	5	C	C	3.0	
	4	1.2.2 재학생 충원증가율	3	C	B	2.4	
	5	1.3.1 재적학생 현황	3	C	A	3.0	
	6	1.3.2 재적학생 증가율	2	D	C	1.2	
	7	1.4.1 외국인학생 비율	2	C	C	1.2	
소 계			23	13.4	58.3%	18.8	81.8%
교육	4	2.1.4 분반원칙 강좌수(실습)	3	E	C	1.8	
	5	2.2.1 전임교원 강의담당 비율	3	E	A	3.0	
	7	2.3.1 외국대학과의 교류 현황	3	D	B	2.4	
	8	2.4.1 전임교원 1인당 학생수(편제)	4	E	B	3.2	
	9	2.4.2 전임교원 1인당 학생수(재학생)	4	C	A	4.0	
	10	2.5.1 전임교원확보율(편제)	6	E	A	6.0	
	11	2.5.2 전임교원확보율(재학생)	6	D	A	6.0	
	12	2.5.3 전임교원확보율 개선율(편제)	3	C	A	3.0	
	13	2.5.4 전임교원확보율 개선율(재학생)	3	C	A	3.0	
	14	2.6.1 직원 현황	3	E	C	1.8	
소 계			38	13.4	35.3%	34.2	90.0%
연구 및 산학협동	3	3.2.1 연구비 수혜실적	5	E	E	1.0	
	5	3.3.2 기술이전 수입료 및 계약 실적	3	E	E	0.6	
	6	3.3.3 특허출원 및 등록실적	3	E	E	0.6	
소 계			11	2.2	20.0%	2.2	20.0%
교육지원	4	5.2.2 도서관 예산현황	3	C	C	1.8	
	소 계			3	1.8	60.0%	1.8
합 계			75	30.8	41.1%	57	76.0%

## ○ 근거 자료

평가준거	자료유형	자료목록
1.3.1	정보공시	14-자. 「고등교육법」 제11조의2에 따른 대학 평가 결과
	첨부	1. 대학 자체평가보고서
	현지확인자료	1. 대학 자체평가 결과 반영 자료



---

평가영역

2. 교육

---

---

평가부문

---

- 2.1 교육과정
  - 2.2 교수·학습
  - 2.3 학사관리
  - 2.4 교육성과
-



## 평가영역 2. 교육

교육목표의 달성을 위하여 교육과정을 합리적으로 편성·운영하고 있으며, 효율적인 교수·학습 방법을 활용하여 교육성과를 높이고 있음. 그리고 엄정한 학사관리를 통한 교육의 질 향상을 위해 노력하고 있으며 이러한 결과로 우리 사회에 적합한 인재를 양성하여 배출하고 있다.

### 평가부문 2.1 교육과정

교육과정 정책 및 편성은 대학교육목표와 일관성을 유지하고 있으며, 사회적 상황과 요구에 부합하고, 현장적용성을 강조하고 있음. 또한 학생들의 수업 선택권 보장과 학생의 역량을 개발하려고 노력하고 있으며, 교육과정 개선을 위해 독립적인 위원회를 조직하여 회의결과를 반영하고 있는 등 교육과정이 일관성을 가지고 체계적으로 운영되고 있다.

#### 2.1.1 교육과정과 교육목표

대학의 교육과정 정책 및 편성은 대학 교육목표와 일관성을 가지고 있으며, 학생 교육을 통해 실현되고 있다.

#### ○ 평가준거 진단결과

판 정			구분	판정사유
P	W	F		
●			정성	교육과정의 정책 및 편성내용이 대학 교육목표와 일관성을 지니고 있음

#### ○ 교육이념

- 우리 대학의 교육이념은 ‘올바른 인식을 공감하여 그 공감을 행동으로’이며, 이는 전문지식의 습득(인식), 인성을 바탕으로 하는 지식의 내면화(공감), 습득한 지식의 실천(행동)을 의미함

○ 대학 사명

- 위와 같은 건학정신과 교육이념으로부터 우리 대학은 “올바른 가치관을 갖추고 다양한 문제를 창의적으로 해결하는 글로벌리더 양성”을 대학의 사명으로 여기고 있음

○ 교육목표

- 이와 같은 사명을 이루기 위하여 교육이념의 키워드인 ‘인식’, ‘공감’, ‘행동’으로부터 ‘지식함양’, ‘가치관 정립’, ‘인류사회에 기여’라는 교육목적을 설정하고, 다시 ‘전문인 양성’, ‘교양인 양성’, ‘글로벌리더 양성’이라는 교육목표를 설정하였음

○ 우리 대학의 인재상(초당 인재상)

- 이러한 교육목표를 달성하기 위하여 ‘창의적 전문가’, ‘올바른 가치관의 지성인’, ‘글로벌 리더’라는 우리 대학의 인재상을 설정하고, 정규교육과정(교양, 전공) 및 비교과과정(교과)을 통하여 이를 구현하고 있음

\* 초당인재상: 초당대학교가 지향하는 미래의 바람직한 인재의 모습을 말함. 이러한 인재가 갖추어야 할 전문적인 지식과 기술 및 태도를 핵심역량으로 설정함

〈표 Ⅲ-2-1〉 인재상에 따른 핵심역량

인재상	인재상 설명	핵심역량
창의적 전문가	전문지식과 기술을 바탕으로 다양한 문제를 창의적으로 해결하는 인재	<ul style="list-style-type: none"> <li>• 자신의 전공에 대한 폭넓은 지식과 기술</li> <li>• 전공을 초월한 창의적 안목과 식견</li> </ul>
인성을 갖춘 교양인	이웃과 사회를 배려하고 지역사회와 세계에 대한 봉사 가치를 소중하게 여기고 실천하는 인재	<ul style="list-style-type: none"> <li>• 남을 아끼고 배려하는 돌봄(caring)의 능력</li> <li>• 지역사회와 문화에 대한 폭넓은 지식</li> <li>• 근면, 정직, 겸손, 인내, 노력, 헌신의 정신</li> <li>• ‘공선사후(公先私後)’, 호판단(好判斷)의 자세</li> </ul>
글로벌 리더십	국제적 감각을 갖추고 지역사회의 발전을 주도적으로 이끌어가는 인재	<ul style="list-style-type: none"> <li>• 문제해결능력, 정보 가공력과 지식 창출력 및 의사소통 능력</li> <li>• 복잡한 문제를 체계적으로 해결하는 논리적 사고 능력</li> <li>• 글로벌 마인드와 외국어 구사능력</li> </ul>



〈그림 Ⅲ-2-1〉 초당 인재상의 설정

2.1.1.1 초당인재상 구현을 위한 교양교육과정

○ 교양교육과정의 목적

- 모든 상황에 효율적·효과적으로 대처할 수 있는 범용(汎用)인재 양성
- 우리 대학이 추구하는 범용인재의 핵심역량 : ① 인간, 자연, 문화, 그리고 세계에 대한 폭넓은 이해, ② 남을 아끼고 배려하는 공감능력, ③ 건강한 신체와 건전한 여가 생활, ④ 창의적이고 논리적인 문제해결능력, ⑤ 정보처리 및 가공능력, ⑥ 의사소통 능력

○ 교양교육의 목표

- 지역사회와 문화에 대한 폭넓은 지식
- 근면, 정직, 겸손, 인내, 노력, 헌신의 정신
- ‘공선사후(公先私後)’, 호판단(好判斷)의 자세
- 문제해결능력, 정보가공력과 지식창출력 및 의사소통능력
- 도전정신과 인내심, 복잡한 문제를 단순화시키는 개념화 능력 함양
- 글로벌 마인드와 외국어 의사소통능력 함양

○ 교양교육과정의 구성

- 교양교육과정은 <표 III-2-2>와 같이 CDU중핵, 계열기초, 균형교양으로 구성됨

<표 III-2-2> 교양교육과정의 구성

종류	내용	영역
CDU중핵	우리 대학 인재상을 구현하기 위하여 정책적으로 지정하는 과목들로, 가치관 정립, 학문적 의사소통능력 강화 및 기본 업무능력을 증명할 수 있는 자격증 취득을 목표로 함	인성, 의사소통, 영어, 한문, 컴퓨터
계열기초	전공 이수의 기초지식 함양을 위한 필수적인 교과목으로 전공의 입문적 성격의 교과목임. 기초지식, 실험, 훈련 교과목으로 분과 학문에 입문하기 위한 선이수 성격의 기초 교과목	
균형교양	전공 분야 외의 다양한 학문의 습득을 통해 균형감 있는 지식인을 양성하기 위해 지성인으로써 갖추어야 할 기본적인 지식과 통찰력을 배양하는 교과목	인간의 이해, 사회의 이해 자연의 이해, 세계의 이해 예술의 이해, 운동과 건강

2.1.1.2 초당인재상 구현을 위한 전공교육과정

- 초당인재상의 “창의적 전문가 양성”을 위해 학과별 대표 자격증 2종을 설정하고, 자격증 연계 전공교육과정을 편성·운영하고 있음

〈표 Ⅲ-2-3〉 학과별 대표 자격증

학과명	대표자격증1	대표자격증2	기타 권장 자격증
이동청소년상담학과	청소년상담사 3급	보육교사 2급	청소년지도사 2급
사회복지학과	사회복지사 1급	공무원7급(사회복지직)	건강가정사, 정신보건복지사
영어학과	무역영어1급	관광통역안내사	
한중정보문화학과	한중통번역사	관광통역안내사	
경영학과	공인회계사	감정평가사	노무관리사, 보험계리사
정보통신전공	정보통신기사	무선설비기사	전파통신기사, 전기공사기사
스마트항공로봇전공	정보처리기사	전자계산기조직응용기사	전자상거래관리사
건축학전공	건축기사	건축설비기사	실내건축기사
토목공학전공	토목기사	건설재료시험기사	건설안전기사, 측지기사
의약관리학과	의무기록사	의료보험심사평가사	병원코디네이터
치위생학과	치과위생사	보건교육사	
안경광학과	안경사	광학기사	
간호학과	간호사	보건교육사	
사회체육전공	운동처방사 2급	수상동력기구 2급	실기교사
경호비서전공	일반경비지도사	기계경비지도사	각종 무도 단종
검도학과	검도 사범 자격증	검도심판자격증	생활체육 지도자 2,3급
뷰티미용학과	피부미용사	헤어미용사	분장사, 아로마테라피
조리과학부	조리사(한/일/양/중식)	영양사	위생사, 제과제빵자격증
실용음악학과	국시립오케스트라단원	방과후지도사	
항공운항학과	자가용조종사	계기/사업용조종사	항공교통관제사, 항공운항관리사
항공정비학과	항공정비사	항공공장정비사	항공기관사, 항공사
항공운항서비스학과	항공사시험	관광통역안내사	호텔서비스사
경찰행정학과	7급공무원(경찰직)	9급공무원(경찰직)	
소방행정학과	7급공무원(소방직)	소방설비기사	산업체위험물관리사
군사학과	군장교	군무원	

2.1.1.3 초당인재상 구현을 위한 비교과과정 운영

- 학과/전공별 비교과프로그램을 운영으로 전공교육과정의 보충 및 심화학습을 유도
- 생활관(기숙사)에서 생활하는 학생들을 위하여 저녁시간에 다양한 문화강좌를 운영하여 건전한 취미생활을 영위할 수 있도록 함
- 초당사회봉사센터의 운영을 통한 인성 교양과 글로벌 리더로서의 자질 함양
- 지역 내 봉사기관을 비롯하여 해외봉사활동으로 확대
- 학생 봉사활동 DB구축을 통한 봉사마일리지 실시

○ 봉사활동과 현장실습과의 연계(예, 경호학과 : F-1 대회에서 경호업무 봉사활동)

○ 멘토링 프로그램을 통한 창의적 지식 및 인성 함양

\* 멘토링 프로그램 : 교수, 학생 간 멘토, 멘티 관계를 맺어 정기적 대면 및 상담을 통하여 독서토론, 산책, 학교생활 적응상담 등을 수행함으로써, 학생이 고립감, 소외감 등에서 벗어나 즐겁고 풍요로운 대학생활을 할 수 있도록 안내함. 이러한 멘토링 프로그램을 통해 학생들은 기본적인 학문적 성취뿐만 아니라 지도교수의 삶의 철학과 태도 등을 자연스럽게 배우게 돼 인성교육의 효과까지도 거둘 수 있음

- 전공심화형 : Mentee는 Mentor의 프로젝트에 참여하면서 Mentor의 전문성을 습득
- 기초확립형 : 수업을 따라가기 어려운 Mentee에게 전공기초지식 전달
- 공동관심형 : 공무원 시험준비, 학사장교 준비 등 다전공 심화
- 사회봉사형 : 학생과 공감대를 형성함으로써 효과적인 인성교육

○ 근거 자료

평가준거	자료유형	자료목록
2.1.1	첨부	1. 교육과정 편성 및 평가기준

## 2.1.2 교양교육과정의 편성·운영

대학은 교양교육과정을 학문적·사회적·시대적 요구 및 대학의 인재상을 반영하여 다양하게 편성하고, 학생의 선택권을 보장하고 있다.

## ○ 평가준거 진단결과

판 정			구분	판정사유
P	W	F		
●			정성	교양교육과정이 학문적·사회적·시대적 요구 및 대학의 인재상을 반영하여 다양하게 개설되어 있으며, 학생의 선택권을 보장하고 있음

〈표 III-2-4〉 교양교육 편성

구분	영역	교과목명	개설 과목수(학점)	이수 기준
CDU 중핵	인성	초당인성교육I	2과목 (0학점)	3과목 (2학점)
		초당인성교육II(사회봉사)		
		슬로문화의이해/철학의이해/가치관과삶(택1)	3과목 (6학점)	
	의사소통	글쓰기와발표	1과목 (2학점)	1과목(2학점)
	영어	영어I/실용영어I(택1)	8과목 (12)	4과목 (6학점)
		영어II/실용영어II(택1)		
		영어회화I/실용영어III(택1)		
		영어회화II/실용영어IV(택1)		
	한문	실용한자/생활한문(택1)	2과목(4)	1과목(2학점)
	컴퓨터	엑셀	5과목(10)	3과목 (6학점)
파워포인트				
엑세스/포토샵활용/플래시활용(택1)				
균형 교양	인간의 이해	문학의이해와감상 등 8개 강좌	46강좌(92)	※ 5개 영역 1과목 이상 이수
	사회의 이해	현대사회와경제 등 6개 강좌		
	자연의 이해	환경의이해 등 5개 강좌		
	세계의 이해	생활중국어 등 10개 강좌		
	예술의 이해	미술의이해와감상 등 7개 강좌		
	운동과 건강	교양골프 등 10개 강좌		

\* 우리 대학에서는 교양교과목으로 분류된 계열기초 교과목은 전공기초 교과목에 해당함. 따라서 본 보고서에서는 교양교육에 포함시키지 않고 전공교육의 전공기초 교과목으로 계산함

- 대학 인재상과 학문적·사회적·시대적 요구를 반영한 교양 교육과정
  - 우리 대학의 교양교육 편성원칙은 ‘인성과 가치관을 함양’, ‘자율적 탐구 능력을 향상’, ‘통합적 사고 능력을 함양’, ‘전지구적 동시대성을 갖춘 교과목’, ‘과학기술에 대한 이해력과 적응력을 향상’, ‘자·덕·체 겸비를 위한 교과목’을 개설함
  - 우리 대학의 교양교육 편성은 크게 CDU중핵과 균형교양으로 구분됨
  - CDU중핵과목은 우리 대학이 지향하는 인재상을 구현하기 위한 교양필수 성격의 교과목이며, 균형교양은 교양 과목의 편중을 억제하고 여러 분야의 교양을 골고루 수강하여 균형있는 교양 교육을 유도하는 교양선택 교과목임
  - 우리 대학 교양교육의 편성은 교육목적에 제시한 인재상을 구현하고, 학문적·사회적·시대적 요구를 잘 반영하고 있음
  
- 학생의 선택권을 보장한 교양교육과정의 운영
  - CDU중핵 과목은 교양필수 성격의 교과목이지만 학생들의 선택권을 보장하기 위해 2~3 과목 중 1개 과목을 택하도록 되어있어, 이수해야 할 18학점 중 12학점은 영역별로 선택이 가능하도록 함
  - 균형교양은 총 6개 영역에 46과목을 개설하여 자신의 전공과 유사한 영역을 제외한 5개 영역에서 1개 이상의 과목을 수강하도록 되어있음
  - 따라서 계열별 필수와 선택의 비율은 <표 III-2-5>와 같으며, 교양교육 편성은 학생의 선택권을 충분히 보장하고 있음

<표 III-2-5> 교양교육과정의 필수와 선택 이수학점 비율

구분	교양필수						교양선택					계 (D=A+B+C)
	필수교양 교과 총 이수학점 (A)	총 개설횜영역수	총 개설횜과목 개설 학점	총 이수 영역수	총 이수 학점(B)	비율(%) (A+B)/D ×100	총 개설횜영역수	총 개설횜과목 개설 학점	총 이수 영역수	총 이수 학점 (C)	비율 (%) C/D ×100	
인문사회	6	7	28	7	12	60.0	6	92	5	12	40.0	30
자연	6	7	28	7	12	64.3	6	92	5	10	35.7	28
공학	6	7	28	7	12	64.3	6	92	5	10	35.7	28
조리,뷰티*	6	7	28	7	12	60.0	6	92	5	12	40.0	30
예체능	6	7	28	7	12	60.0	6	92	5	12	40.0	30

\*조리과학부, 뷰티미용학과는 자연계열이지만 이수학점 체계가 달라 별도 기술

- 2013학년도 신입생을 기준으로 한 우리 대학의 졸업이수 학점은 <표 III-2-6>와 같이 교양과목은 전공기초 6~9학점을 포함하여 36~37학점, 그리고 전공은 36~48학점을 이

수하도록 되어있으며, 나머지 51~63 학점은 학생이 스스로 선택하도록 구성됨

〈표 Ⅲ-2-6〉 졸업 이수학점

구분	교양학점* (A)	전공 학점				자유선택 학점(C)	졸업이수 학점 (D=A+B+C)
		단일전공 (B)	부전공	복수전공	다전공		
인문사회	36	36		36	36	63	135
자연	36~37	36		36	36	62~63	135
공학	37	36		36	36	62	135
예체능	36	48		48	48	51	135

※ 교양학점은 28~30학점이나 교양으로 분류된 계열기초(전공기초) 과목이 6~9학점을 고려하면 37(=28+9), 36(30+6)학점임

○ 근거 자료

평가준거	자료유형	자료목록
2.1.2	첨부	1. 대학요람 등 교양교육과정현황 자료 2. 수강신청 안내책자 3. 1, 2학기 시간표
	현지확인자료	1. 대학교육목표 및 인재상과 연계한 교양교육과정 운영 현황

2.1.3 전공교육과정의 편성·운영

대학은 학생의 입학 후 졸업까지 달성될 역량 개발을 위한 전공교육과정을 편성·운영하고 있으며, 학생의 선택권을 보장하고 있다.

○ 평가준거 진단결과

판 정			구분	판정사유
P	W	F		
●			정성	전공교육과정이 학생들의 역량이 개발될 수 있도록 편성되어 있으며, 학생들의 선택권을 보장하고 있음

○ 전공교육과정의 높은 선택비율

- 전공교육과정은 국가 자격증 관련학과인 간호학과, 치위생학과를 제외한 모든 학과가 0~30%의 낮은 전공필수 학점비율로 전공교육과정이 편성되어있어 학생들의 전공과목 선택권을 충분히 보장하고 있음

〈표 Ⅲ-2-8〉 전공교육과정의 필수와 선택 이수학점 비율

구분	전공기초 학점 비율		전공필수 학점 비율		전공선택 학점 비율	
	최소	최대	최소	최대	최소	최대
인문사회	14.3	14.3	0.0	33.3	52.4	85.7
자연	14.3	33.3	0.0	80.0	0.0	80.0
공학	20.0	20.0	0.0	40.0	40.0	80.0
예체능	11.1	11.1	11.1	29.6	59.3	77.8

○ 다양한 역량 개발을 위한 복수전공제 실시

- 우리 대학은 빠르게 변화하는 사회의 요구에 대응하는 인재 양성을 위해 복수전공제를 장려하고 있음. 전공 이수학점을 36~48 학점으로 낮추고, 학생들의 타 전공과목 수강을 용이하게 하기 위해 교과시간표 모듈화를 운영하는 등 많은 학생들이 복수전공을 취득할 수 있는 교육과정을 운영함
- 최근 3년간 우리 대학의 복수전공자 졸업자 수는 238명으로 전체 졸업자 수의 8%에 해당하는 졸업자가 복수의 학위를 취득하였음

〈표 Ⅲ-2-9〉 복수학위 취득자 현황

졸업년도	2011. 2	2011. 8	2012. 2	2012. 8	2013. 2	2013. 8	계
복수전공 졸업자수	114명	5명	51명	3명	58명	7명	238명
총 졸업자수	959명	46명	969명	71명	879명	66명	2,990명
복수전공자 비율	11.9%	10.9%	5.3%	4.2%	6.6%	10.6%	8.0%

## ○ 근거 자료

평가준거	자료유형	자료목록
2.1.3	관련 규정	1. 부전공, 복수전공, 다전공 관련 규정
	첨부	1. 대학요람 등 전공교육과정현황 자료 2. 수강신청 안내책자 3. 1, 2학기 시간표
	현지확인자료	1. 부전공, 복수전공, 다전공 졸업자 현황 자료 2. 전공 교육목표와 연계한 전공교육과정 운영 현황 3. 단과대학 내 학과별 전공기초, 전공필수, 전공선택의 학점 비율

2.1.4 실험·실습·실기 교육

대학은 전공교육과정 수업에 있어 실험·실습·실기를 적절히 활용하여 교육효과를 증진 시키며, 현장 적용성을 높이고 있다.

○ 평가준거 진단결과

판 정			구분	판정사유
P	W	F		
●			정성	학생들의 현장 적용력을 높이기 위해 실험·실습·실기 교육을 충실히 운영하고 있음

○ 실험·실습·실기 교육을 통한 현장 적용성 강화

- 실습과목(이론+실습 과목 포함) 비율은 자연계열 41.2%, 공학계열 48.8%, 예체능계열 59.0%, 인문사회 계열 15.9%로 현장 적용력 강화를 위한 실험·실습 교육이 충분하게 운영되고 있음

〈표 Ⅲ-2-10〉 실험·실습·실기 과목 비율

구분	이론		이론+실험·실습·실기		실험·실습·실기		전체 개설과목 수(D=A+B+C)
	과목수 (A)	비율(%) A/D×100	과목수 (B)	비율(%) B/D×100	과목수 (C)	비율(%) C/D×100	
인문사회	207	84.1	18	7.3	21	8.5	246
자연	147	58.8	58	23.2	45	18.0	250
공학	63	51.2	45	36.6	15	12.2	123
예체능	64	41.0	45	28.8	128	16.2	156

○ 근거 자료

평가준거	자료유형	자료목록
2.1.4	현지확인자료	1. 대표 10개학과와의 실험·실습·실기 교육 실시 현황: 수업계획서, 실습일지 등

2.1.5 산업체 및 사회요구에 기반한 교육과정 편성·운영

대학은 산업체와 사회가 요구하는 학생역량 개발을 위한 교육과정을 편성·운영하고 있다.

○ 평가준거 진단결과

판 정			구분	판정사유
P	W	F		
●			정성	산업체가 사회가 요구하는 교육과정을 개발하여 산업체에서 요청한 계약학과를 충실히 운영하고 있음

○ 산업체가 요구하는 교육과정 편성·운영

- 우리 대학에서 편성된 산업체의 요구를 반영한 교육과정으로는 크게 산업체 위탁교육, 계약학과, 그리고 산업체 현장실습 세 유형이 있음

<표 III-2-11> 산업체 및 사회요구에 기반한 교육과정 운영 현황

학기	구분	개설학과	개설 학년	개설 강좌수	참여인원 (명)	비고
2012년 2학기	계약학과	군사학과(상무대)	1,3	10	65	육군공병학교
		사회복지학과(광주)	3,4	11	71	전남도청 외 46개
		사회복지학과(해남)	3,4	17	85	해남군청
		사회복지학과(대불)	1,3	12	36	
	산업체 위탁교육	경찰행정학과(위탁)	3	6	4	서울
		기업경영학과(위탁)	2	6	7	서울
		사회체육학과(위탁)	4	7	15	서울
		군사학과(위탁)	4	7	21	상무대
		조리과학부(위탁)	4	6	21	서울
	산업체 현장실습	뷰티미용학과	4	1	5	
		안경광학과	4	2	44	
조리과학부		3	2	40		
2013년 1학기	계약학과	경영학과(남악)	3	6	17	목포신협 외 14개
		군사학과(상무대)	2,3,4	16	65	육군공병학교
		사회복지학과(광주)	3,4	13	64	전남도청 외 46개
		사회복지학과(해남)	3,4	13	70	해남군청
		사회복지학과(대불)	2,4	9	23	
		사회복지학과(무안)	3	6	25	무안군청
		사회복지학과(순천)	3	5	16	광양시청외 외 35개

- 2012년 2학기 육군공병학교와 해남군청, 전남도청 외 49개 업체, 2013년 1학기 육군공병학교, 무안군청과 현대삼호중공업 등 54개 업체에서 계약학과를 운영하였음
- 2012학년도 2학기부터 2013학년도 1학기까지 1년 동안 계약학과는 537명의 학생이 139개 강좌를 수강하였으며, 산업체 위탁교육 32강좌가 개설되어 68명이 수강하였음
- 자격증 취득과 무관하게 실시된 학생들의 산업체 현장실습도 3개학과 89명의 학생이 참여하는 산업체가 요구하는 교육과정을 충실히 운영하고 있음

○ 근거 자료

평가준거	자료유형	자료목록
2.1.5	현지확인자료	1. 산업체 및 사회요구에 기반한 교육과정 목록

### 2.1.6 국내외 대학과의 학점 교류

대학은 국내외 대학과의 학점교류를 통하여 학생의 선택권과 수업 운영의 융통성을 높이고 있다.

#### ○ 평가준거 진단결과

판 정			구분	기준 값	본교 값
P	W	F			
●			정량	0.2	0.51

#### ○ 국내 대학과의 학점교류를 통한 학생의 선택권과 수업 운영의 융통성

- 교수, 직원, 행정적인 부분은 수시 교류하나 학생들의 상호교류는 활발하지 않은 편임. 우리 대학 학생들이 타대학과 학점교류가 낮은 것은 산업대 체제에서 입학한 학생들이 아직 졸업이 완료되지 않아 학점 당 등록금의 차이가 발생하기 때문임

#### ○ 국외 대학과의 학점교류를 통한 학생의 선택권과 수업 운영의 융통성

- 국외 대학과의 학점교류는 활발하여, 최근 3년동안 1년 평균 9.3명의 학생이 파견되고, 9.7명의 학생이 유치되어 3년 평균 0.48%의 비율을 나타내고 있으며, 2013년 8월 정보공시(2013학년도 1학기)의 교류현황도 기준값 0.2%를 상회하는 0.41%를 나타내고 있음

〈표 III-2-12〉 국외대학과 교류 현황

학년도	총재학인원(A)	파견인원(B)	유치인원(C)	비율(D=(B+C)/A*100)
2010년도	3,870	9.0	0.0	0.23%
2011년도	3,789	8.0	0.0	0.21%
2012년도	4,096	11.0	29.0	0.98%
3년평균(2010~2012)	3,918	9.3	9.7	0.48%
2013년도 1학기	3,901	6.0	10.0	0.41%

#### ○ 근거 자료

평가준거	자료유형	자료목록
2.1.6	정보공시	11-라. 외국대학과의 교류현황
	현지확인자료	1. 국내외 학점교류 실시 MOU 사본 및 교류 현황: 최근 3년간 2. 국내외 복수(공동)학위 실시 MOU 사본 및 복수(공동) 학위자 현황(최근 3년간)

2.1.7 교육과정위원회의 조직 및 운영

대학은 교육과정 편성 및 운영을 위한 전문 조직 및 위원회를 운영하여 교육과정 개선을 위해 노력하고 있다.

○ 평가준거 진단결과

판 정			구분	판정사유
P	W	F		
●			정성	교육과정 편성 및 운영을 위한 독립적인 위원회를 운영하여 교육과정을 개선하고 있음

○ 교육과정심의위원회 구성

- 교과과정편성및운영규정 제9장 위원회 구성에 대한 규정에 따라 교무처장을 위원장으로 하고 15인 이내의 위원으로 구성된 교육과정심의위원회를 구성하여 매학기 1회 이상 운영하고 있음
- 교양교육과 관련한 중요한 사항을 연구, 심의하는 교양교육위원회가 구성되어 있으며, 위원장(교양교직 학부장) 포함 15인 이내 위원으로 구성되어 매학기 1회 이상 운영하고 있음

○ 교육과정 편성 및 운영현황

- 교육과정은 4년 주기로 개편되는 것을 원칙으로 하고 있으나, 우리 대학이 일반대로 전환하면서 2012년도 교육과정을 대폭 개편 및 신설하였음
- 일반대학과 산업대학과 공존하는 과도기의 교육과정 문제로 학과의 성격이 변경된 몇 학과에서는 교육과정 개편이 빈번하게 이루어짐

<표 Ⅲ-2-13> 교육과정위원회의 주요안건 처리 결과

개최일시	주요안건	결과
2010. 1. 4	2010학년도 신입생 교육과정 심의	2010학년도 신, 편입생 교육과정 편성 및 개편(안)의 변경사항을 검토. 슬로문화는 2011학년도 신입생부터 적용하기로 함
2010. 5.18	2010학년도 2학기 재학생 개설과목 변경 심의	교과목 변경 및 신설 검토하여 승인함
2010.10.20	2011학년도 교양교육과정 개편(안) 심의	대학 컨설팅이후 인재상 반영을 위한 교양교과목의 개편을 CDU중핵 2학점, 계열기초 10학점, 균형교양 9학점의 교양교육과정 개편(안)을 수정하여 적용하기로 함

〈표 Ⅲ-2-13〉의 계속

개최일시	주요안건	결과
2010.11.19	2011학년도 교육과정 편성지침(안) 심의	대학 컨설팅이후 교육과정의 개편 필요성에 의해 수평적 교육과정과 자격증과 복수전공을 위한 교육과정 편성지침(안) 마련, 모듈화 시간표 적용
2010.11.24	2011학년도 교양교육과정 심의	2011학년도 교양교육과정은 기존 교육과정을 유지하고, 이공계열 학과의 공학인증제도 도입으로 교양을 수강하도록 유도하며, 수강신청은 학생 자율 선택으로 수강할 수 있도록 함
2010.12.14	2011학년도 신입생 학과별 전공교육과정 편성표(안) 심의	학과 전공교육과정을 그대로 받기로 하고 차년도부터 학과장이 학과별 교육과정을 설명하기로 함
2011. 4.26	2011학년도 2학기 재학생 교양교육과정 편성(안) 심의	2011학년도 2학기 개설 교양교과목의 분반수를 결정하고 개설교과목을 기준으로 개설교과목을 편성하기로 함. 신설교양교과목 확정함
2011.4.27~5.4	일반대 전환에 따른 학과별 교육과정 발표 및 토의	학과별 교육과정을 더욱 구체화하기로 함
2011. 5.18	2011학년도 2학기 재학생 교육과정 편성(안) 심의	전공교육과정의 변경관련 학과안을 수용하며, 모집중지학과 전공교과목 개설을 최소화함
2012. 2.14	2012학년 1학기 신입생, 재학생 교육과정 심의	전공교육과정의 변경관련 학과안을 수용하며, 모집중지학과 전공교과목 개설을 최소화함
2012. 4.30	2012학년도 2학기 재학생 전공 교육과정 심의	간호학과 교육과정은 한국간호교육평가원 인증기준에 맞게 조정. 각 학과별 교과목 개설, 교과목명 변경 과목에 대해 정확한 사유를 작성하며, 학생의 선택권을 우선적으로 고려
2012. 5. 4	2012학년도 2학기 교양교육과정 심의	스포츠 관련 교양교과목 신설, 수준별 영어수업의 분반인원을 균등하게 함
2012.11.14	2013학년도 1학기 재학생 교양교육과정 심의	토의의 일정점수 이상 과목 면제 제도 시행 CDU중핵 교과목 변경을 확정하여 폐교과목을 결정하고 중핵교과목의 이수학점을 2학점 축소함
2012.11.16	2013학년도 1학기 재학생 전공교육과정 심의	각 학과의 인증평가 및 자격사항에 따른 교과목 변경, 신설학과 교과목 신설을 확정함
2013. 6.19	2013학년도 2학기 교양교육과정 심의	교양필수, 계열기초, 교양선택 교과목 및 분반수를 확정함
2013. 6.24	2013 년도 2학기 재학생 전공 교육과정 심의	전공과목 변경 3개학과 6개 과목 변경, 8개학과 33개 과목 신설 확정 일부학과 전공학점 조정 권고

## ○ 근거 자료

평가준거	자료유형	자료목록
2.1.7	관련 규정	1. 교육과정위원회 규정 2. 교육과정편성 및 운영규정
	현지확인자료	1. 교육과정위원회 회의자료 2. 교양 및 전공교육과정 개편실적 자료

## 평가부문 2.2 교수학습

교수학습의 효과를 높이기 위해 적정 수준의 수업규모를 유지하고 교수학습 개선을 위한 다양한 방법 등을 적용시키는 노력을 기울이고 있다.

### 2.2.1 수업 규모

대학은 강좌당 학생 수를 적정 수준으로 유지하여 교수학습 효과를 높이고 있다.

#### ○ 평가준거 진단결과

판 정			구분	기준 값	본교 값
P	W	F			
●			정량	25이상 (20명 이하 강좌)	38.3
●				2.5이하 (101명 이상 강좌)	0.48

#### ○ 적절한 수업 규모

- 20명 이하의 강좌 개설 비율은 38.3%로 기준값 '25% 이상'을 훨씬 상회함
- 101명 이상 강좌 개설비율은 기준값 '2.5% 이하'를 훨씬 밑도는 0.48%를 나타냄

〈표 Ⅲ-2-14〉 강좌 규모별 강좌수

구분	강좌 규모별 강좌수				20명 이하 강좌 개설 비율	101명 이상 강좌 개설 비율
	20명 이하	21~50명 이하	51~100명 이하	101명 이상		
2013-1학기	316	368	138	4	38.3%	0.48%
총 개설강좌	826					

#### ○ 근거 자료

평가준거	자료유형	자료목록
2.2.1	정보공시	12-나-1. 강좌당 학생수

2.2.2 교수학습개선을 위한 조직 및 예산

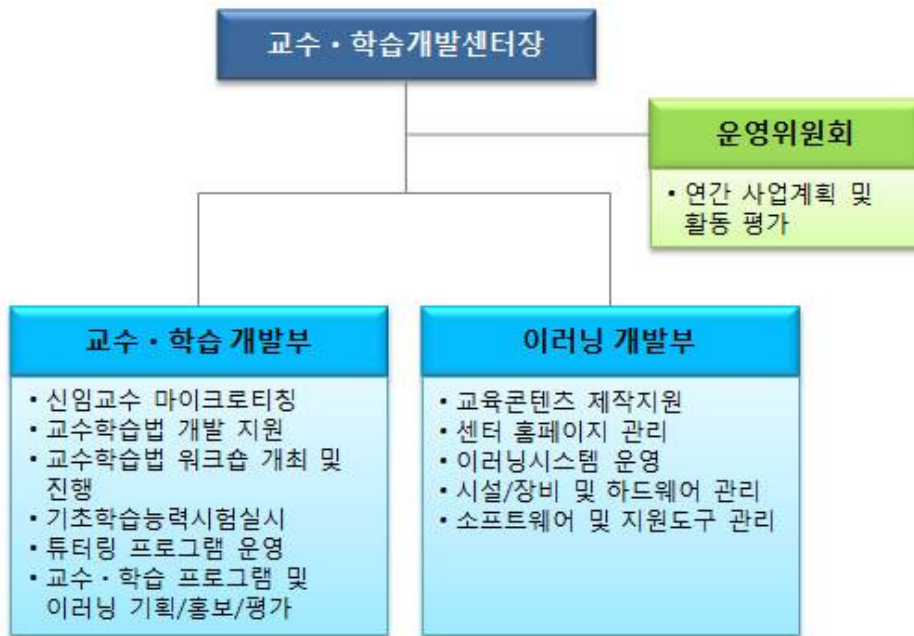
대학은 교수학습 개선을 위한 조직을 구성하여 전문인력을 배치하고 있으며, 충분한 예산을 지원하고 있다.

○ 평가준거 진단결과

판 정			구분	판정사유
P	W	F		
	●		정성	우리 대학은 교수학습 개선을 위한 조직을 구성하여 적절한 인력 및 예산을 지원하고 있음

○ CTL 조직 구성원의 전문적 운영

- 교수학습개발센터는 센터장을 중심으로 교수학습 개발부와 이러닝 개발부, 그리고 운영위원회로 구성되어 있음



〈그림 III-2-2〉 CTL 조직도

〈표 Ⅲ-2-15〉 CTL 조직 및 구성원

부서	직위	이름	학위/전공	담당업무
	센터장	김기원	박사/컴퓨터공학	총괄책임
교수학습개발부	부장	신동엽	박사/교육학	교수학습개발부 교내·외 사업 기획 및 운영 총괄
	직원	김해은	학사/경영	교수 학습 지원 업무
이러닝개발부	부장	정경은	박사/사회복지학	이러닝 및 매체제작 업무총괄
	직원	노지혜	학사/컴퓨터	이러닝 관련 업무 및 이러닝 개발 지원

## ○ CTL의 예산 편성 및 집행

- CTL의 이러닝 개발은 2010년에 설비 투자가 이루어졌으며, 교수학습개발을 위한 예산은 매년 지속적으로 집행되고 있음

〈표 Ⅲ-2-16〉 CTL의 예산 집행(최근 3년간)

(단위: 천원)

구분	교수학습개발	이러닝개발	합계	비고
2010.09~2011.08	32,800	166,870	199,670	
2011.09~2012.08	51,033	2,100	53,133	
2012.09~2013.08	81,125	-	81,125	
합 계	164,958	168,970	333,928	

## ○ 근거 자료

평가준거	자료유형	자료목록
2.2.2	관련 규정	1. CTL 관련 규정
	현지확인자료	1. CTL 구성원의 개별 경력 사항 2. CTL 예산 편성 및 집행 근거 자료: 최근 3년간

2.2.3 교수학습 개선 노력

대학은 교수학습 우수사례 발굴 및 보급, 다양하고 효과적인 교수학습 개선활동 전개 등 지속적인 수업의 질 향상을 위해 노력하고 있다.

○ 평가준거 진단결과

판 정			구분	판정사유
P	W	F		
●			정성	교수·학습 우수사례 발굴 및 보급을 통해 교수의 능력 향상과 수업의 질 향상에 꾸준히 노력하고 있음

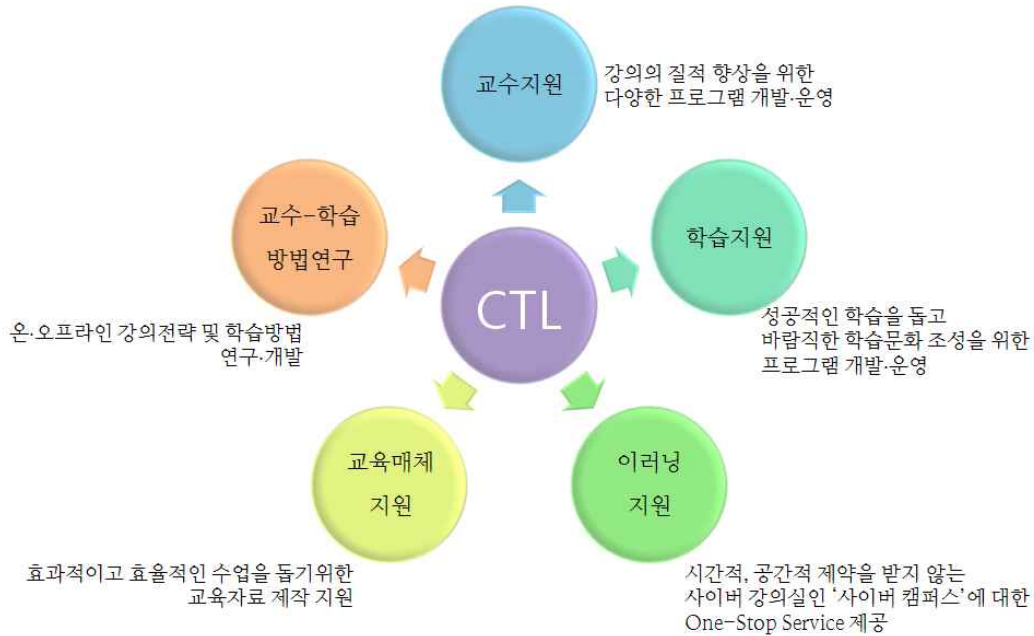
○ 우리 대학은 일반대학 전환과 더불어 이전보다 더 잘 가르치고, 효율적으로 학습할 수 있도록 교수학습개발센터의 기능을 강화하는 계획을 수립하였음

○ 우리 대학의 교수학습개발센터는 다음과 같은 비전, 목표 및 추진전략을 가지고 있음

비전	가르치는 즐거움, 배우는 기쁨
목표	초당대학교의 교육혁신 선도
추진전략	<ul style="list-style-type: none"> <li>• 지속적인 교수법 과정 운영 및 연구개발로 교육력 향상</li> <li>• 끊임없는 학습법 프로그램 개발 및 운영을 통한 학습능력 제고</li> <li>• 이러닝을 통한 지식정보화 시대 첨단 교수·학습체제 구축</li> </ul>

〈그림 III-2-3〉 교수학습개발센터의 비전과 목표

○ 교수학습개발센터의 주요사업영역은 다음과 같음



〈그림 Ⅲ-2-4〉 교수학습개발센터의 주요사업영역

○ 교수학습개발센터의 구체적인 세부사업내용은 다음과 같음

교수지원	학습지원	이러닝지원	교육매체지원	교수학습방법연구
<ul style="list-style-type: none"> <li>교수-학생 소통능력 향상 프로그램</li> <li>교수법 개선 외부기관 연수지원</li> <li>강의 모니터링</li> <li>특강 및 워크숍</li> <li>PPT 1:1 클리닉</li> <li>교수공동체 지원</li> </ul>	<ul style="list-style-type: none"> <li>튜터링 프로그램</li> <li>학습공동체 지원</li> <li>학습검사 및 학습법 상담</li> <li>학습력 증진 프로그램</li> <li>학습력 향상 가이드북 제작</li> <li>경진대회 주관</li> </ul>	<ul style="list-style-type: none"> <li>사이버캠퍼스운영</li> <li>사이버캠퍼스 안내 및 컨설팅</li> <li>사용자 매뉴얼 발간</li> <li>사이버강의 콘텐츠 개발</li> </ul>	<ul style="list-style-type: none"> <li>강의촬영</li> <li>강의촬영기자재 대여</li> <li>수업자료 변환 서비스</li> <li>파워포인트 템플릿</li> <li>멀티미디어 학습자료 제작 지원</li> </ul>	<ul style="list-style-type: none"> <li>Teaching Tips 개발</li> <li>Learning Tips 개발</li> <li>전공별 교수법 개발</li> <li>교수법 안내서 개발</li> <li>학습법 안내서 개발</li> </ul>

〈그림 Ⅲ-2-5〉 교수학습개발센터의 세부사업내용

○ 교수학습개발센터의 사업영역별 실적

- 일반대학 전환 이전의 우리 대학(2011년까지)의 교수학습개발센터는 이러닝지원센터의 역할만을 담당함
- 2009년 대학발전계획인 Jump-Up Project가 시작된 후, 교수학습개발센터의 고유 역할이 타부서의 핵심과제로 부각되어 교수학습개발센터의 역할 및 기능이 과소평가됨
- 일반대학 전환시 교수학습개발센터의 역할이 강조되었으나, 아직 교수학습개발센터로 업무가 집중되어 있지 못함
- 그럼에도 불구하고, 일반대학 전환시 계획했던 교수학습개발센터의 사업은 다음 표와 같이 진행되고 있음

〈표 Ⅲ-2-17〉 CTL 교수학습 프로그램 운영실적 총괄(최근 3년간) (단위: 횟수)

사업영역	세부사업내용	10.9~11.8	11.9~12.8	12.9~13.8	계
교수지원	교수법개선 외부기관 연수지원	8	3	8	62
	특강	1	2	1	
	워크숍	2	2	2	
	교수공동체 지원	12	9	12	
학습지원	학습력 증진 프로그램	YBM사이버어학원(외국어 152강좌) 컴퓨터관련 169강좌 보건자격증(영양사, 위생사, 보건교육사) 항공승무원합격전략 KISA국가자격증(31개 자격증) 공무원시험관련(22개 과정)			99
	학습공동체 지원	18	38	36	
	학습력 향상 가이드북 제작	1	1	1	
	경진대회 주관		3	1	
이러닝 지원	사이버캠퍼스 운영	1	1	1	112
	사이버캠퍼스 안내 및 컨설팅	1	1	1	
	사이버교육 컨설팅	10	10	10	
	사용자 매뉴얼 발간	2			
	사이버강의 콘텐츠 개발	4	38	32	
<b>계</b>		<b>60</b>	<b>108</b>	<b>105</b>	<b>273</b>

※ 학습력 증진프로그램은 통계에서 제외됨

〈표 Ⅲ-2-18〉 CTL 교수학습 프로그램 운영 현황(2010. 09 ~ 2011. 08)

사업명	일자	내용
교수법개선 외부기관 연수지원	2010. 12. 17	지역사회간호학회 교수임상연수과정 참가
	2010. 12. 21	대학교양교육협의회 추계 심포지엄 참가
	2011. 02. 17	간호연구를 위한 다양한 통계적용 세미나 참가
	2011. 06. 14	교수법 프리젠테이션스킬 향상과정 연수 참가
	2011. 06. 24	한국간호교육학회 하계교수 임상연수 과정 참가
	2011. 07. 08	간호연구를 위한 통계강좌 참가
	2011. 08. 12	SimMan을 사용하는 시뮬레이션 담당자교육 참가
	2011. 08. 26	역량기반 교육과정 운영 방안 세미나 참가
특강	2011. 03. 31	영어를 효과적으로 공부하는 방법
워크숍	2010. 09. 08	대학문국(大學問國) - 통섭(최재천 교수)
	2011. 03. 09	EBS 방송 "최고의 교수" - 학생은 가르침의 생산품이다 (도널드 골드스테인 교수)
교수공동체	2010. 10. 13	슬로푸드의 이해(정해옥)
	2010. 11. 10	인류의 구원자, 미세조류(Micro-algae)(강창민)
	2010. 11. 13	전라남도 생태탐방로(조기안)
	2010. 12. 01	변화하는 스포츠의 개념(김홍수)
	2010. 12. 01	마이클 폴란(Michael Pollan)의 "욕망의 식물학 (Botany of Desire)(윤창식)
	2010. 12. 14	포스트모더니즘을 통해서 본 느낌의 철학(김현철)
	2011. 03. 30	지역특산물을 활용한 로컬푸드 활성화(배상옥)
	2011. 04. 13	슬로시티 계획과 지역사회 참여(강신겸)
	2011. 04. 27	슬로문화와 슬로시티를 어떻게 볼 것인가?(손대현)
	2011. 05. 11	문화기억으로서의 중국생태철학 - 유가 도가사상을 중심으로(임진호)
	2011. 05. 25	느림과 기다림, 그리고 'Fruitful Monotony'(윤창식)
	2011. 06. 08	우리 (불교) 속의 느린 문화(현고스님)
학습공동체		공무원 시험대비반 등 18개 학습공동체 운영
학습력 향상 가이드북	2011. 03. 01	초당인의 첫걸음 발간
사이버강의 콘텐츠 개발		4과목 (영상처리, 미술의 이해, 생활중국어, 철학의 이해)

〈표 Ⅲ-2-19〉 CTL 교수학습 프로그램 운영 현황(2011. 09 ~ 2012. 08)

사업명	일자	내용
교수법개선 외부기관 연수지원	2012. 01. 03	한국간호평가원 학습성과기반 평가체제 마련을 위한 국제 세미나 참가
	2012. 06. 15	항공운항학과 공군 비행교육 체계 benchmarking
	2012. 08. 01	전남대학교병원 심폐소생술 교육 연수
특강	2011. 11. 15	해외 배낭여행을 즐기는 방법
	2012. 08. 21	꿈꾸는자, 행동하면 꿈을 이룬다-국회의원 이윤석
워크숍	2011. 09. 07	EBS 방송 "최고의 교수" - 배움의 여정으로의 초대(찰리캐년 교수)
	2012. 03. 07	EBS 방송 "최고의 교수" - 심장으로 가르치다(데니스 노블교수)
교수공동체	2011. 09. 07	슬로문화와 의료(김수미)
	2011. 09. 21	조선 선비들의 逍遙遊(소요유)(이청)
	2011. 10. 05	무안요(김문호)
	2011. 10. 19	기독교와 느림의 문화(김민식)
	2011. 11. 02	느림의 시문학(박일훈)
	2011. 11. 09	내 인생에 힘이 되어 준 한마디(정호승)
	2011. 11. 23	漢文 古典에 나타난 '中庸 思想'(김창진)
	2012. 05. 30	國弓, 전통과 현대적 의미(송희진)
	2012. 06. 13	미디어 변화의 슬로철학적인 함축(김현철)
학습공동체		공무원 시험대비반 등 38개 학습공동체
학습력 향상 가이드북	2012. 03. 01	초당인의 첫걸음 발간
경진대회 주관	2011. 11. 17	초당말하기대회
	2012. 05. 02	영어 팝송 & 스피치 대회
	2012. 05. 09	초당백일장
사이버강의 콘텐츠 개발		38과목 (생활통계, 상담심리학, 영어Ⅱ, 환경의 이해, 자연과학개론, 생활중국어Ⅱ, 영화의 이해와 감상, 범죄수사학론, 뷰티경영 및 고객관리, 아올베다, 가족상담, 보육과정, 청소년범죄론, 행정법Ⅱ, 형사소송법Ⅰ, 영어회화Ⅱ, 통계학개론, 경찰학개론, 자연과학개론, 영어Ⅰ, 철학의 이해, 생활한문Ⅰ, 영어회화Ⅰ, 영화 속의 과학, 건강증진, 보건교육학, 병원통계, 민간경비론, 형사소송법Ⅱ, 가족복지론, 사회복지개론, 지역사회복지론, 사회복지실천기술론, 학교사회사업론, 평생교육론, 사회복지조사론, 아동복지론, 대학수학Ⅰ)

〈표 Ⅲ-2-20〉 CTL 교수학습 프로그램 운영 현황(2012. 09 ~ 2013. 08)

사업명	일자	내용
교수법개선 외부기관 연수지원	2012. 10. 09	2012년도 임상치위생학 통합교육 워크숍
	2012. 10. 12	2012 임상치위생학 통합교육 워크숍
	2013. 01. 04	간호학과 2013년 PBL 학습교재(Package) 개발 워크숍
	2013. 01. 04	2013학년도 시뮬레이션센터 설계 및 운영전략 워크숍
	2013. 01. 11	동계간호대학 교수 병원연수 프로그램
	2013. 01. 22	2013년 제 1회 학습성과 기반 간호교육과정 연구대회 발표회 참가
	2013. 05. 03	BLS INSTRUCTOR 교육과정 교수연수 (재학생 심폐소생술교육)
	2013. 07. 02	2013년 제 4회 액션러닝 수업하기 워크숍
특강	2012. 10. 11	꿈! 만나다, 나누다, 이루다(김수영 강사)
워크숍	2012. 09. 05	EBS 방송 "최고의 교수" - 그는 교수계의 마이클 조던이다(조벽 교수)
	2013. 03. 06	EBS 방송 "최고의 교수" - 최고의 교수를 구분하는 여섯가지 질문
교수공동체	2012. 09. 26	특수교육과 느낌의 철학(정인숙)
	2012. 10. 10	슬로문화 觀點에서 본 한글專用的 誤謬 (김창진)
	2012. 10. 24	매체와 느낌 문화(범기수)
	2012. 11. 07	선(禪) 사상의 시각에서 본 슬로문(박일훈)
	2012. 11.21	그리스 신화 속의 인간과 자연(이화춘)
	2012. 12. 05	슬로 문화적 가치 지향점으로서의 '바다' - Rachel Carson 의 경우(윤창식)
	2013. 03. 20	觀念的 時空'으로 宇宙 運行을 理解하자(김창진)
	2013. 04. 06	스트레스와 휴식(김웅장)
	2013. 04. 17	한국 현대 생태시의 변모 양상(배호남)
	2013. 05. 01	기독교와 슬로문화(김유수 목사)
	2013. 05. 15	MBTI 와 삶(박영미)
2013. 06. 05	우리 몸의 방어체계(이미옥)	
학습공동체		공무원 시험대비반 등 36개 학습공동체
학습력 향상 가이드북 경진대회 주관	2013. 03. 01	초당인의 첫걸음 발간
	2013. 05. 01	영어 팝송 & 스피치대회
사이버강의 콘텐츠 개발		32과목(생활한문 I, 해양경찰론, 심리학개론, 영어Ⅱ, 엑셀, 파워포인트, 영화이해와감상, 인간행동의심리적 이해, 지역사회보건, 건강가정론, 인간행동과사회환경, 상담심리학, 청소년이해론, 프로그램개발과평가, 건강가족론, 가족상담, 평생교육방법론, 평생교육경영론, 사회복지정책론, 사회복지실천론, 아동발달, 아동교육론, 과학수사론, 형사법실무, 사회복지조사론, 글쓰기와발표, 영어회화 I, 인간행동과사회환경, 영어 I, 디자인의이해와감상, 엑셀, 아동미술)

○ 근거 자료

평가준거	자료유형	자료목록
2.2.3	현지확인자료	1. CTL에서 실시한 교수학습 능력 향상 프로그램 목록 및 발간물 자료: 최근 3년간 2. CTL에서 독자적으로 개발한 교수학습자료: 최근 3년간

**평가부문**      **2.3 학사관리**

성적, 강의 평가 등 엄정하고 적절한 학사관리를 통해 학업성취도 향상에 노력하고 있다

**2.3.1 학사관리 규정**

대학은 학사관리에 대한 제반 규정을 갖추고 있으며, 그 내용은 합리적이다.

○ 평가준거 진단결과

판 정			구분	판정사유
P	W	F		
●			정성	학사관리에 대한 제반 규정을 갖추고 있고, 그 내용이 명확하고 합리적임

○ 명확하고 합리적인 학사관리

- 규정집 제2편에 학칙과 학사내규가 구성되어 있고 그 내용이 명확하고 합리적임
- 학칙과 학사내규에 수업, 성적, 학생 포상과 징계 등에 대한 내용이 명시되어져 있음

〈표 III-2-21〉 규정집의 학칙과 학사내규의 구성

규정집	주요 내용	
학칙	제2장 수업연한 및 재학연한	제13장 포상 및 징계
	제3장 학년, 학기, 수업일수 및 휴업일	제14장 등록금
	제4장 입학 및 전과	제15장 장학금
	제5장 등록 및 수강신청	제16장 직계
	제6장 휴학, 복학, 제적 및 퇴학	제17장 교수회
	제7장 교과 및 이수	제18장 위원회
	제8장 복수전공 및 부전공	제19장 자체평가
	제9장 수업 및 성적	제20장 교원
	제10장 수수료 및 졸업	제21장 위탁생 및 외국인 학생
	제11장 공개강좌	제22장 특별수강
	제12장 학생자치활동 및 지도	
	학사내규	제2장 등록
제3장 교육과정		제9장 포상과 징계
제4장 수업, 수강신청, 강의계획		제10장 장학금
제5장 입학·전과		제11장 위원회
제6장 시험·성적·학점		제12장 부속기관
제7장 휴학, 자퇴, 복학, 재입학		

○ 근거 자료

평가준거	자료유형	자료목록
2.3.1	관련 규정	1. 학사관리 관련 규정(성적평가, 강의평가 관련 규정 포함)

## 2.3.2 성적관리

대학의 성적관리는 엄격하게 이루어지고 있다.

## ○ 평가준거 진단결과

판 정			구분	판정사유
P	W	F		
●			정성	대학 성적평가규정에 따라 성적관리가 엄정하게 적용되고 있음

## ○ 성적평가의 엄정한 규정 준수

- 우리 대학 성적규정은 A를 최대 30%, A, B를 합하여 최대 80%까지 부여하도록 하고 있음
- 성적입력 시 성적평가규정대로 등급비율이 매뉴얼화 되어 있어 각 학점 규정비율을 어길 경우 성적이 전산 입력되지 않음. 단 절대평가 과목은 예외임

## 〈표 Ⅲ-2-22〉 성적평가 등급 비율 규정

규정	A등급	B등급	C등급	D등급 이하
	5~30%	10~80%	40~100%	0~60%

- 2012학년도 개설된 전체 강좌 중 A학점 비율은 교양 강좌는 23.7%, 전공 강좌는 27.8%로 성적관리 규정이 지시하는 30% 이내 비율을 잘 준수하고 있음
- A학점, B학점 까지의 비율도 교양 강좌의 경우 58.8%, 전공강좌는 68.9%로, 교양 전공 강좌 모두 학칙에서 지시하는 10~80% 범위를 벗어나지 않음

## 〈표 Ⅲ-2-23〉 2012학년도 성적분포 비율

구분	A학점 비율(%)	B학점 비율(%)	C학점 비율(%)	A, B학점 비율(%)	A, B, C학점 비율(%)
교양	23.7%	35.1%	24.8%	58.8	83.6
전공	27.8%	41.1%	23.0%	68.9	91.9
전체	26.4%	38.9%	23.7%	65.3	89.0

## ○ 근거 자료

평가준거	자료유형	자료목록
2.3.2	정보공시	2-가. 성적평가 결과

### 2.3.3 수업평가

대학은 타당한 평가문항과 합리적인 절차에 따라 수업평가를 실시하며, 학생 교육의 질 향상을 위해 수업평가 결과를 반영하고 있다.

○ 평가준거 진단결과

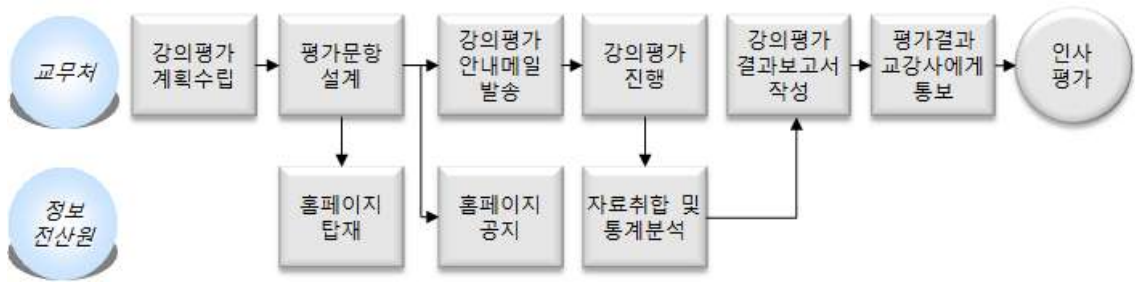
판 정			구분	판정사유
P	W	F		
●			정성	개설강좌에 대해 합리적인 절차에 의해 수업평가를 실시하고 있으며 수업평가 결과를 반영하고 있음

○ 수업평가에 대한 합리적인 절차

- 평가시기: 매 학기 강의 종료 후 성적조회 기간
- 평가방법: 온라인을 통한 평가
- 평가대상: 매학기 학부에 개설된 교과목 전체

〈표 Ⅲ-2-24〉 강의평가 문항

구분	항목	문항 내용
학생	출석	학생자신은 출석을 잘 하였는가?
	성실성	학생자신은 과제물처리와 학습준비를 철저히 하고 수업에 적극적으로 임하였는가?
교수	사전계획	수업계획서의 교과목표가 구체적으로 제시되었다.
	강의진행	교수는 수업준비를 철저히 하였으며 열의를 가지고 강의를 진행하였다. 수업시간은 잘 지켰으며 부득이하게 휴강한 경우에도 보강은 이루어졌다.
		교수는 수업내용을 조리 있고 명쾌하게 전달하였다.
		교수는 학생의 질문에 성의 있게 답변하였다.
		강의는 학생들이 관심을 가지고 참여할 수 있도록 진행하였다.
		교수는 교과서 이외의 충분한 수업보충자료를 제시하거나 OHP,PT(프리젠테이션),동영상 등 적절한 수업매체를 활용하였다.
		과제물 처리는 충실하였으며 지적과 조언을 해 주었다.
	강의방법과 수준은 학생들의 이해수준에 맞게 적절하였다.	
평가	평가기준과 방법은 명확히 제시되었다.	
	교수는 출석관리 및 시험감독을 철저히 하였으며 성적평가는 공정히 이루어졌다.	
전반적 만족도	이 수업에 전반적으로 만족한다.	



〈그림 Ⅲ-2-6〉 강의평가 절차

○ 수업평가 결과 반영 방법

- 수업평가 시 객관식 문항 이외에 교과목의 건의사항 등의 기록 등이 담당교과목 교수에게 피드백되어 교수의 강의 개선 자료로 활용됨
- 전임교원 교수업적평가중 교육영역에 반영(교육영역의 25%)되어 있으며, 승진·재임용 및 성과급에 반영됨
- 시간강사임용규정 가운데 위촉제한 사항을 두고 있음. 즉 강의평가 점수가 평점기준 대비 50% 이하인 강사는 재위촉을 제한하는 규정으로 강의의 질을 확보하고자 노력하고 있음

○ 근거 자료

평가준거	자료유형	자료목록
2.3.3	관련 규정	1. 학사관리 관련 규정(성적평가, 수업평가 관련 규정 포함)
	현지확인자료	1. 수업평가 결과 통계 자료: 최근 3년간 2. 수업평가 사후 조치 결과: 최근 3년간

### 2.3.4 성적우수자 및 학사경고자에 대한 조치

대학은 성적우수자에 대한 동기유발책 및 보상, 학사경고자에 대한 사후관리방안을 수립하고 적절히 시행하고 있다.

#### ○ 평가준거 진단결과

판 정			구분	판정사유
P	W	F		
●			정성	학사관련 상벌 규정을 체계적으로 마련하고 있으며, 동기유발책과 보상제도, 학사경고자 사후관리 방안과 조치가 적절함

#### ○ 성적우수자에 대한 보상

- 성적우수자에 대해 장학금이 지급되고 있음
- 성적우수자들에게 주어지는 혜택으로 국제교류교육원에서 주관하는 교환학생 프로그램 및 어학연수에 참여하여 다양한 문화의 견문을 넓힐 수 있는 기회 제공
- 직전학기 성적이 4.5점 만점 가운데 4.0점 이상인 학생은 다음 학기 21학점까지 수강 신청할 수 있으며, 조기졸업도 가능함

〈표 III-2-25〉 성적우수자에 대한 보상실적(최근 3년간)

연도	학기	장학인원		장학금수혜액 (단위: 천원)		기타 혜택	비고
		전체	성적관련	전체	성적관련		
2010년	2학기	2,184	173	2,330,485	188,372		
2011년	1학기	2,562	124	2,906,335	138,825		
	2학기	1,972	178	2,206,435	197,303		
2012년	1학기	2,360	127	2,857,526	121,899		
	2학기	2,146	280	2,469,701	241,286		
2013년	1학기	2,628	212	3,115,262	202,587		

#### ○ 학사경고자에 대한 사후관리 실시

- 학사경고자는 본인과 학과장에게 별도 통보되며, 학과장 및 지도교수는 학사경고를 받은 학생의 개인상담을 통해 개인의 문제점 및 욕구를 파악한 후 상담결과를 교무처에 통보하고 있음
- 2012년도에 학사경고 대상자가 그 전년도에 비해 많이 발생한 것은 2012년도에 일반

- 대학으로 전환하면서 학사관리가 산업대 체제보다 엄격하게 적용되었기 때문임
- 학사경고자 예방 차원에서 각 학과의 학년별 지도교수 체제와 더불어 ‘진로지도교수제’를 실시하여 학년을 불문하고 교수별로 학생의 입학부터 졸업 및 취업까지 책임지도 체계 구축·운영

〈표 Ⅲ-2-26〉 학사경고자 현황(최근 3년간)

구분	재학생	학사경고자		학사경고자(3회 이상)	
		계	비율	계	비율
2010년도 2학기	3,870	34	0.88	0	0.00
2011년도 1학기	3,789	95	2.51	1	0.03
2011년도 2학기	3,845	53	1.38	2	0.05
2012년도 1학기	4,096	161	3.93	3	0.07
2012년도 2학기	3,807	192	5.04	5	0.13
2013년도 1학기	3,901	133	3.41	7	0.18

## ○ 근거 자료

평가준거	자료유형	자료목록
2.3.4	현지확인자료	1. 성적우수자에 대한 보상 결과 자료: 최근 3년간 2. 학사경고자 현황: 최근 3년간 3. 학사경고자에 대한 사후관리 관련 자료: 최근 3년간

평가부문	2.4 교육성과
------	----------

우리 대학은 초당인재상에 부합하는 유능한 인재를 양성·배출하고 있으며, 그 성과를 향상시키기 위해 지속적으로 노력하고 있다.

### 2.4.1 졸업생의 취업률

대학은 적정 수준 이상의 졸업생 취업률을 유지하고 있다.

#### ○ 평가준거 진단결과

판 정			구분	기준 값	본교 값
P	W	F			
●			정성	45	64.3

#### ○ 졸업생의 높은 취업률

- 2012년 11월 기준 졸업생 취업현황은 정보공시 64.3%로 기준값 45% 이상을 충족하고 있음

#### ○ 근거 자료

평가준거	자료유형	자료목록
2.4.1	정보공시	5-다. 졸업생의 취업현황

## 2.4.2 교육만족도

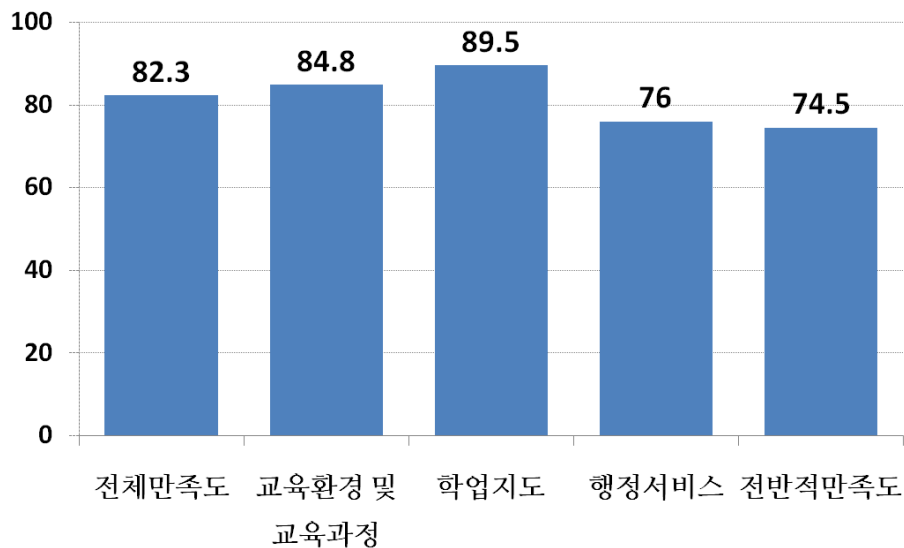
우리 대학은 교육만족도 제고를 위한 활동을 통해 학생의 요구를 반영하고 있으며, 교육의 질 관리 및 질 개선을 위해 노력하고 있다.

## ○ 평가준거 진단결과

판 정			구분	판정사유
P	W	F		
●			정성	교육만족도 평가를 통한 학생들의 요구 반영 및 교육의 질 개선을 위해 노력하고 있음

## ○ 교육만족도 조사결과

- 교육만족도의 총점은 82.32점(100점 만점)으로 학생들이 우리 대학의 교육에 만족하는 것으로 나타남
- 세부적으로 교수들의 학업지도 만족도가 89.51점으로 가장 높고, 그 다음으로 교육환경 및 교육과정 만족도(84.80점), 행정서비스(76.83점), 전반적 만족도(74.53점)의 순으로 나타남



〈그림 Ⅲ-2-7〉 교육만족도 조사결과

○ 교육만족도 조사내용 및 절차

- 조사기간: 2012년 12월 14일 ~ 12월 21일
- 대상인원: 869명
- 조사방법: 각 학과별 무작위 할당 추출/ 구조화된 설문지 이용
- 조사도구: 한국능률협회컨설팅(KMAC)의 대학생활만족도 지표를 근간으로 경제연구소(ERISS), 현대리서치, 사교육 걱정없는 세상, 딜로이트안진 회계법인, 지속가능사회를 위한 젊은 기업가들(YeSS)이 공동 기획 개발한 ‘대학지속가능지수’의 ‘학생생활만족지표’ 문항을 일부 수정하였음
- 조사문항

평가영역	내용
교육과정 및 교육환경	교육과정의 체계적 구성 사회적 요구가 반영된 교육과정 흥미로운 과목구성 전공수업을 통한 전공에 대한 자부심 교육환경 만족
학업지도 만족도	교수 열의 이해도 높은 강의 교수들의 적절한 수업방식 교수들의 학과행사의 적극성 교수들의 학업지도와 취업지도에 대한 만족
행정서비스	세심하고 친절함 행정직원 서비스 실질적 도움 신뢰 신속성
전반적 만족도	우리 대학 선택의 만족 수험생에게 우리 대학을 추천할 수 있음 우리 대학 구성원임을 뉘그러하게 밝힐 수 있음

- 절차



○ 평가결과 반영 내용

- 행정서비스 만족도를 향상시키기 위해 다원화 되어 있던 행정서비스를 일원화 체계로 재정비하여 본관 1층에 학사종합지원센터를 개소함(2012. 12. 18)
- 또한 학생 수에 비해 직원들의 업무 과중을 방지하기 위해 직원 수를 늘리고 있음
- 직원들의 세심하고 친절한 행정서비스를 위해 직원연수 시 행정서비스 향상을 위한 고객 만족도 교육을 실시
- 멘토링 프로그램을 통해 학생들의 학교생활 적응력을 높임

○ 근거 자료

평가준거	자료유형	자료목록
2.4.1	현지확인자료	1. 교육만족도 조사 관련 자료: 설문지, 분석 결과 등

---

평가영역

---

3. 대학구성원

---

---

평가부문

---

3.1 교수

3.2 직원

3.3 학생

---



## 평가영역 3. 대학구성원

우리 대학은 교육목표 달성을 위해 충분한 교수를 확보하고, 교수의 전문성 함양과 복지 증진을 위한 교육 및 연구활동에 대한 지원을 하고 있다. 또한 전문성을 갖춘 직원의 확보와 동시에 합리적인 인사제도를 운영하며, 능력 발전을 위하여 적극적으로 지원하고 있다. 아울러, 대학은 공정하고 합리적으로 학생들을 선발, 충원, 유지하고 있으며 학생들의 생활 및 진로 상담을 체계적으로 지원하고 있다.

### 평가부분 3.1 교수

우리 대학은 교육목표 달성을 위하여 우수한 전임교수를 충분히 확보하고 있으며, 교육의 질을 높이기 위해 교수업적평가제도 운영, 교육 및 연구를 위한 지원을 하고 있다. 또한, 교수는 대학의 목표 달성에 충분한 연구성과를 보이고 있으며, 학연산관협력을 통하여 연구비를 확보하고, 대학에서 생산된 지식 및 기술의 제공을 통해 지역 사회 발전에 기여하고 있다.

#### 3.1.1 전임교수 확보율[★ 필수평가준거]

우리 대학은 원활한 교육과 학생지원을 위해 대학평가원 지정 기준 이상의 전임교원을 확보하고 있다.

#### ○ 평가준거 진단결과

판 정			구분	기준 값	본교 값
P	W	F			
●			정량	61% 이상	63.7%
					70.7% (일반대2년+산업대2년 가중치 고려시)

- 2013년 4월 1일 현재, 우리 대학의 전임교원 확보율은 편제정원기준 63.7%이며, 2009년부터 지속적으로 전임교원 확보율을 증가시키고 있음
- 이는 원활한 대학교육을 위해 대학평가원에서 지정한 전임교원확보율 61%를 초과함
- 또한 일반대2년+산업대2년을 고려한 전임교원 확보율은 70.7%로 높게 나타남. 즉,  $(((61/61) \times 2 + (61/50) \times 2) / 4 = 1.11)$ 가중치를 곱해야 하며 이는 재정지원제한대학 지표에서도 산업대에서 일반대로 전환된 대학은 전환연차에 따라 2년차인 경우 이와 같이 산정함
- 근거 자료

평가준거	자료유형	자료목록
3.1.1	정보공시	6-다. 전임교원 확보율

- 정보공시 확인 자료

정보공시상 학교명	교원 법정정원		교원 현황	교원 확보율	
	편제정원기준	재학생기준		편제정원기준	재학생기준
초당대학교_본교	91	82	116	127.5%	141.5%
초당대학교(산업대)_본교	91	98	-	-	-
계	182	180	116	63.7%	64.4%

※ 우리 대학을 일반대와 산업대로 구분하지 않고 통합하여 편제정원기준의 교원법정정원을 산정하면 180명이 되며 이에 따른 교원 확보율은 64.4%이고 전환에 따른 가중치를 고려하면 71.5%임

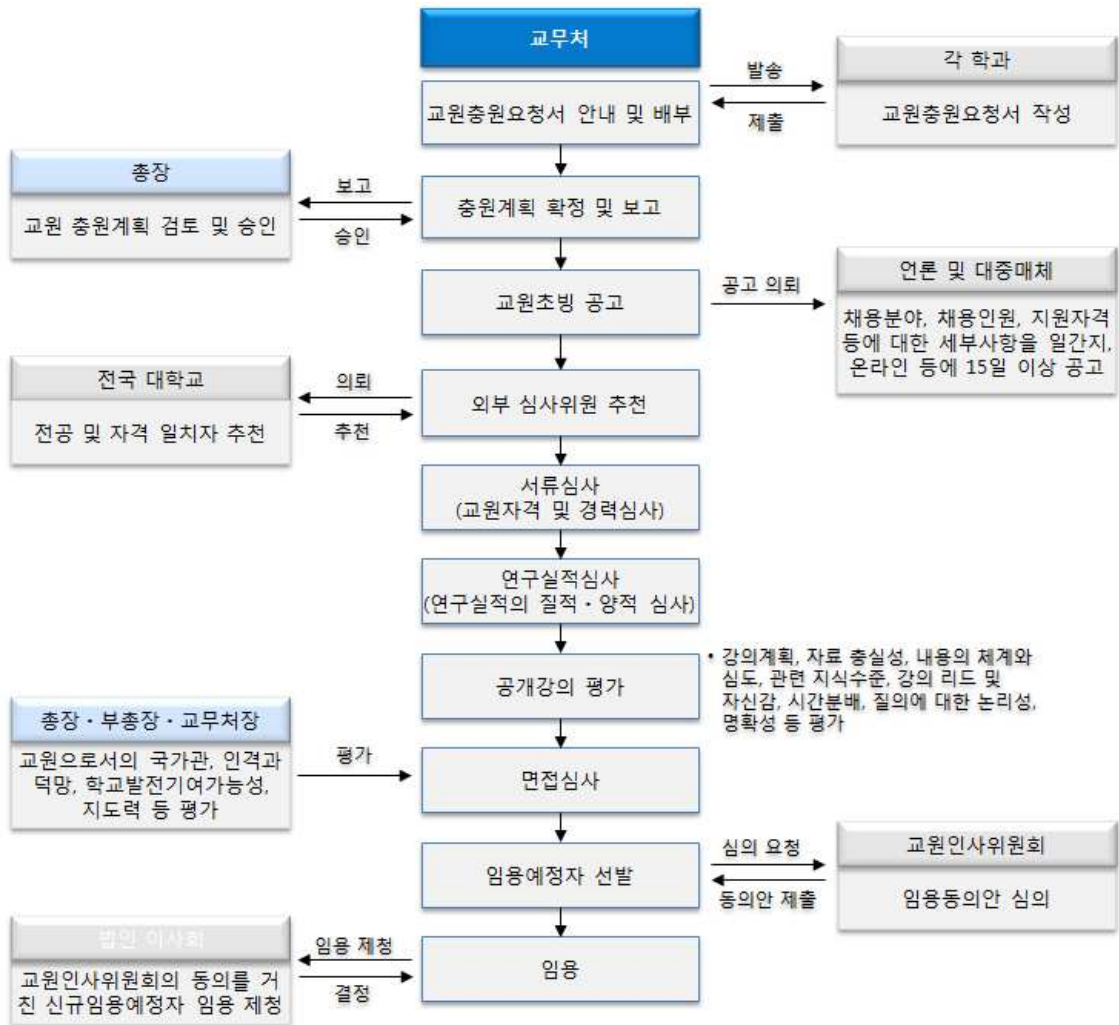
### 3.1.2 교원 임용의 절차와 방법

우리 대학은 합리적인 절차와 방법에 따라 우수한 교원을 확보하고 있다.

#### ○ 평가준거 진단결과

판 정			구분	판정사유
P	W	F		
●			정성	합리적인 절차와 방법에 따라 우수한 교원을 확보하고 있음

- 전임교원 공개 채용에 관한 심사 기준, 절차 등을 정하여 임용 기준 및 임용 절차의 객관화, 합리화, 공정화, 투명화를 통해 우수한 교원을 확보하기 위하여 꾸준히 노력하고 있음
- 2012년 3월 1일 일반대 전환 이후 교수의 강의 능력, 교수로서의 책임과 의무 수행 및 해당분야에서의 뛰어난 학문적 성취를 평가, 고등교육자로서의 능력과 자질을 갖춘 교원을 확보하고 있음
- 신규임용, 승진임용, 정년보장에 관한 각각의 규정을 두어 엄중하고 객관적인 심사를 실시하고 있음
- <그림 Ⅲ-3-1>은 우리 대학 신규 교원임용의 절차와 방법을 나타냄



〈그림 Ⅲ-3-1〉 신규 교원임용의 절차 및 방법

○ 근거 자료

평가준거	자료유형	자료목록
3.1.2	관련 규정	1. 교원인사규정
	현지확인자료	1. 교수 채용 관련 자료 : 공고문, 관련 결재 서류, 회의 자료 등

## 3.1.3 비전임교원의 활용

우리 대학은 원활한 교육과 학생지도를 위해 비전임교원을 적절하게 활용하고 있다.

## ○ 평가준거 진단결과

판 정			구분	기준 값	본교 값
P	W	F			
●			정량	50% 이하	40.3%

- 2013년 4월 현재, 우리 대학의 비전임 교원의 강의담당비율은 대학평가원에서 정한 기준값 50%보다 낮은 것으로 나타남
- 우리 대학은 아래 표에서 알 수 있듯이, 전임교원의 강의 담당비율을 높여 강의의 질적 우수성을 유지하고 있으며, 전임교원이 담당할 수 없는 교과목에 대해서는 적절한 비전임 교원을 활용함으로써 학생들의 수업에 대한 만족도를 제고하고 있음

〈표 Ⅲ-3-1〉 2013년도 1학기 교원별 강의 담당 비율

총 개설강의 학점	전임교원		비전임교원								계	
			겸임교원		초빙교원		시간강사		기타 비전임교원			
	강의 담당 학점	비율 (%)	강의 담당 학점	비율 (%)	강의 담당 학점	비율 (%)	강의 담당 학점	비율 (%)	강의 담당 학점	비율 (%)	강의 담당 학점	비율 (%)
1,996	1,191	59.7	168	8.4	89	4.5	548	27.5	0	0	805	40.3

## ○ 근거 자료

평가준거	자료유형	자료목록
3.1.3	정보공시	12-나-2. 교원 강의 담당 비율

### 3.1.4 교원업적평가제도의 활용

우리 대학은 교수업적평가제도를 합리적으로 운영하고, 그 결과를 대학운영에 적절히 반영하고 있다.

○ 평가준거 진단결과

판 정			구분	판정사유
P	W	F		
●			정성	교수업적평가제도를 합리적으로 운영하고, 그 결과를 대학운영에 적절히 반영하고 있음

- 우리 대학은 교수들의 교육, 연구, 교내외 봉사의 3영역을 평가하여 승진 및 재임용(재계약), 성과급 지급 등의 근거 자료로 활용하는 교원업적평가제도를 운영하고 있음
- 이러한 업적평가 결과에 따라 매년 성과급을 차등 지급하고 있으며 승진, 재임용의 심사 자료로 사용하고 있음

〈표 Ⅲ-3-2〉 2013년 교수업적평가에 의한 성과급 지급 실적 현황

연도	지급시기	지급단위	교원수	총액(원)	평균액(원)
2013	5월	1-10등급	103명	385,133,180	3,739,157

○ 근거 자료

평가준거	자료유형	자료목록
3.1.4	관련 규정	1. 교수업적평가 규정
	현지확인자료	1. 교수업적평가 실시 및 결과 활용 관련 문서

### 3.1.5 교원의 교육 및 연구활동의 지원

우리 대학은 교수의 교육과 연구활동 지원을 위해 행정적, 재정적, 물리적으로 지원하고 있다.

#### ○ 평가준거 진단결과

판 정			구분	판정사유
P	W	F		
●			정성	교수의 교육과 연구활동 지원을 위해 행정적, 재정적, 물리적으로 지원하고 있음

#### 3.1.5.1 행정·재정적 지원 실적

- 우리 대학은 교수들의 교육, 연구 활동을 행정적, 재정적으로 지원함으로써 사기 진작 및 대학 위상을 높이기 위해 노력하고 있음
- 전임교원의 사기 진작을 위하여 소규모 지방 사립대 수준에서는 비교적 높은 급여 수준을 제공하고 있음(226개 캠퍼스 중 정교수 129위, 부교수 57위, 조교수 31위, 전임강사 63위)(한국대학신문 2012년 11월5일~11월10일(제867호) 4~5면 참조)

#### 〈표 III-3-3〉 학술·연구지원사업 현황

연구지원사업명	지원내용	지원조건 및 제한	금액
학술연구지원	SCI급 논문	KRI 검증완료 공동게재의 경우 주저자 및 교신저자:2/(n+2) 공동저자1/(n+2)	50만원
	학진등재(후보)지 논문	KRI 검증완료 공동게재의 경우 주저자 및 교신저자:2/(n+2) 공동저자1/(n+2)	30만원
	지역서	200페이지 이상 (공동저서의 경우 1인 50페이지 이상) 1/n	60만원
학술활동지원	국제저명학회 또는 국내저명학회 발표	년 2회 한	국내:20만원 동남북아시아:30만원 그외 지역:50만원
	국내저명학회 참가 (사회,좌장,토론 포함)	년 2회 한	7만원 (광주,전남·북 제외)

〈표 Ⅲ-3-4〉 학술연구지원 실적

지원시기	교원수	학술지구분	편수/권	지원금액(원)
2012년 2학기	30	SCI급 논문	2	156,000
		학진등재(후보)지 논문	37	6,394,000
		저역서	12	3,514,000
		계	51	10,064,000
2013년 1학기	59	SCI급 논문	7	1,225,000
		학진등재(후보)지 논문	78	13,293,000
		저역서	23	5,357,000
		계	108	19,875,000

3.1.5.2 전문성 개발 프로그램 지원 및 교·내외 연수 참여 현황

- 우리 대학은 교수의 교수 능력 향상과 전문성 제고를 위해 방학 중 교직원연수회와 해외연수 등을 지원하고 있음
- 매학기 방학 중 실시하는 전체 교직원 연수회는 학교의 발전 방향과 최근 추진되는 사업 및 현안에 대해 원활한 소통 구조를 구축함

〈표 Ⅲ-3-5〉 최근 3년간 방학 중 교직원 연수회 개최 현황

연도	2011		2012		2013	
	1	2	1	2	1	2
학기	1	2	1	2	1	2
일시	2011.2.28 10:00	2011.8.23 10:00	2012.2.22 09:30	2012.8.21 09:30	2013.2.27 09:30	2013.8.29 09:30
장소	목포 신안비치 호텔	본관 국제회의장	본관 국제회의장	목포 신안비치 호텔	목포 신안비치 호텔	광주 라마다호텔
참여인원	83명	126명	124명	121명	101명	115명

- 교직원들의 세계를 향한 안목 향상을 위해 해외연수의 기회를 주고자 노력하고 있으며, 이를 통해 얻은 지식은 학생들에게 전파하여 학생들이 간접경험을 할 수 있도록 유도함
- 특히 2013년 여름방학 중에 실시한 교직원 해외연수는 서로 다른 3개국을 선택하여 교직원들의 국제화 능력배양을 향상시켰음

〈표 Ⅲ-3-6〉 2013년 방학 중 교직원 해외연수회 참여 현황

연도	2013		
장소 및 기간	싱가포르 6월 29일 ~ 7월 3일	캄보디아 6월 28일 ~ 7월 2일	일본 6월 28일 ~ 7월 2일
참여인원	14명	10명	10명

## 3.1.5.3 연구년 실시 현황

- 우리 대학은 1999년에 ‘교수연구년제 규정’을 제정하였으며, 2003년에는 단기 연수와 장기 연수를 포함하는 ‘교원연수 규정’으로 변경하는 등 연구년 제도를 갖추고 있음
- 2011년 이전의 산업대 체제에서는 연구년제를 실시하기에는 여건이 어려웠으며, 2012년 일반대학으로 전환 이후 교육부 정책에 부합하는 건전한 대학을 만들기 위해 노력하는 과정에서 교수들의 업무과다로 이에 따라 아직까지 연구년을 실시하지 못하고 있어 최근 4년간의 연구년 시행 실적은 없음
- 우리 대학은 지금까지 실시하지 못했던 연구년을 일반대 체제가 정착될 것으로 예상되는 2014년부터 시행할 것이며 2013년 2학기에 연구년 대상자를 선발할 것임

## 3.1.5.4 조교 확보 및 활용 현황

- 우리 대학은 교육 및 연구의 원활한 행정적 지원을 위해 학과 및 행정부서에서 충분한 수를 확보하여 활용하고 있음

〈표 Ⅲ-3-7〉 조교 확보 현황

소속	2012-2학기	2013-1학기
	인원	인원
보건계열	7	7
항공계열	3	3
인문사회계열	7	7
공무원양성계열	2	2
이공계열	5	5
예체능계열	4	4
교양교직학부	1	1
행정부서	18	18
소계	47	47

## ○ 근거 자료

평가준거	자료유형	자료목록
3.1.5	관련 규정	1. 연구년 운영 규정
	현지확인자료	1. 교수개발 실적 근거자료: 최근 3년간 2. 연구년 실적 근거 자료: 최근 4년간 3. 학과(전공)별 조교 확보 현황

### 3.1.6 시간강사의 처우 및 복지

우리 대학은 시간강사의 원활한 교육활동을 지원하기 위하여 적정 수준의 강사료와 함께 다양한 편의를 제공하고 있다.

○ 평가준거 진단결과

판 정			구분	기준 값	본교 값
P	W	F			
●			정량	42,000원	42,091원

#### 3.1.6.1 시간강사의 강의료

- 우리 대학은 시간강사의 원활한 교육활동과 여유로운 삶의 질 보장을 위한 대학평가원의 기준 42,000원을 충족하고 있음

〈표 Ⅲ-3-8〉 시간강사 강의료 지급 현황

연도	강사료 지급 단가		총시수	총강의료(원)	시간강사료 평균(원) (총강의료/총시간강의시간)
2013년 1학기	1등급	박사 : 43,500	8,325	350,407,500	42,091
	2등급	석사 : 41,500			

#### 3.1.6.2 시간강사의 복지 및 편의시설

- 우리 대학은 박사학위 소지자를 시간강사로 초빙함을 원칙으로 함
- 학과에서는 매 학기 시간강사와의 간담회를 통해 학과의 상황을 설명하고 애로사항을 청취함
- 우리 대학의 시간강사는 교원에 준하는 주차장 이용권과 도서관 이용권 및 코레일 철도 할인 혜택 등을 부여하고 있음
- 장거리 출강 시간강사를 위하여 학교 기숙사에서 숙박을 할 수 있도록 배려하고 있음

〈표 Ⅲ-3-9〉 시간강사 대기실 현황

위 치	호 실	면 적(m <sup>2</sup> )	주요 배치 물품
다산관	211	21.60	컴퓨터, 책상, 의자, 책장
미래관	104	58.32	컴퓨터, 책상, 의자, 책장
창의관	311	29.15	책상, 의자, 책장
문화관	310	22.50	책상, 의자, 책장
학생회관	207	25.20	테이블, 의자, 책장
합 계		156.77	

## ○ 근거 자료

평가준거	자료유형	자료목록
3.1.6	정보공시	14-차. 강사 강의료
	관련 규정	1. 시간강사 관련 규정
	현지확인자료	1. 시간강사료 근거자료 2. 시간강사 대기실 현황 3. 복지 프로그램 관련 자료

## 3.1.7 교수의 연구실적 및 연구비

우리 대학은 대학의 목적 및 수준에 따라 필요한 수준의 연구 성과를 보이고 있다.

## ○ 평가준거 진단결과

판 정			구분	기준 값		본교 값		
P	W	F						
	●		정량	1. 국내 논문실적	0.50	0.531	P	W
				2. 국제 논문실적	0.10	0.043	F	
				3. 등재(후보)지 논문실적	0.35	0.475	P	
				4. SCI급 논문실적	0.05	0.041	W	
				5. 저역서 실적	0.07	0.331	P	
				6. 교내 연구비	1,000	135.6	F	
				7. 교외 연구비	10,000	9,726.2	W	

- 우리 대학의 교원 1인당 국내 논문실적, 등재(후보)지 논문실적, 저역서실적 등은 대학평가원 기본여건 기준값에 충족하였고, SCI급 논문실적, 교외연구비는 미흡이며, 국제 논문실적, 교내 연구비는 미충족으로 나타남
- 그 결과 7개의 지표 중 3개 지표 충족, 2개 지표 미흡, 2개 지표 미충족으로 이 준거는 미흡으로 평가됨
- 미흡으로 평가된 지표중에서 교외 연구비는 기준 값에 매우 조금 미달인 상태의 미흡이며, 또한 미흡인 지표가 2개이므로 이를 종합하여 1개 지표의 충족으로 대체할 수 있다면 7개의 지표 중 4개 지표 충족으로 보아 이 준거를 충족으로 평가할 수도 있음

## ○ 근거 자료

평가준거	자료유형	자료목록
3.1.7	정보공시	7-가. 국내·외 학술지 게재 논문 실적 7-나. 저(著)·역(譯)서 실적 12-가. 연구비 수혜 실적

### 3.1.8 지식 및 기술의 사회와 산업에 대한 기여도

우리 대학은 대학에서 생산된 지식과 기술을 지역 사회에 적절히 환원하고 있다.

#### ○ 평가준거 진단결과

판 정			구분	기준 값		본교 값 (2012년 9월 공시 기준)	
P	W	F					
		●	정량	1. 국내 기술이전 건수	4	0	F
				2. 국내 기술이전 수입료	10,000	0	F
				3. 국내특허 출원건수	10	1	F
				4. 국내특허 등록건수	5	0	F
				5. 국제특허 출원건수	1	0	F
				6. 국제특허 등록건수	1	0	F

- 2012년 공시를 기준으로 평가하면 우리 대학은 대학평가원 기본여건 기준값에 미충족인 상태임
- 우리 대학은 2012년에 산업대 체제에서 일반대 체제로 전환이 이루어진 대학이며, 주변에 산업체 소재지가 거의 없는 지역적 특성 등으로 인하여 정량화된 지식 및 기술의 사회와 산업에 대한 기여도는 매우 낮은 상태임
- 또한 학부중심 대학으로서 대학원생이 적기 때문에 연구를 통해 기술이전을 하거나 특허를 출원하는 데 한계가 있음
- 그렇지만 우리 대학은 기술이전이나 특허출원 등을 장려하기 위하여 교원업적평가에 이 부분을 반영하고 있어 이 부분이 활성화될 것으로 기대됨
- 평가준거의 정량화된 지표는 아니지만 우리 대학 교수들은 다양한 학회활동뿐만 아니라 지역관련 프로젝트를 수행하므로써 지식 및 기술을 통한 지역사회에 대한 기여를 지속적으로 하고 있음

〈표 Ⅲ-3-10〉 학회 활동 및 자문 활동

연도	2010	2011	2012	계
학회임원	50건	55건	55건	160건
자문 및 위촉	118건	165건	157건	440건
계	168건	220건	212건	600건

〈표 Ⅲ-3-11〉 최근 지역사회 관련 연구 활동

연구자	연구과제	지원기관
송 환	전남 토종 향료 신소재 추출물의 GC/MS 분석 (2013.06.25.~2013.10.30)	(주)뷰다스
송 환	함평 돌머리 해안 택지개발사업지구 토양기초성분조사 용역 (2013.03.04~2013.04.26)	함평군
박인덕	발아보리 고추장의 제조기술 개발 (2013.02.21~2013.12.31)	영광군 농업기술센터
박인덕	2013년 무안군 여성 직업훈련 및 기술교육 <제빵기능사반> (2013.06.18~2013.07.18)	무안군
정동옥	완도전북 가공산업 활성화 사업 (2012.03.01~2013.02.28)	전라남도 해양바이오산업센터
안 훈	청소년을 위한 슬로문화 체험캠프 (2012.11.01~2013.03.08)	전남도교육청
조기안	영광원전 온배수저감대안검토 및 해양생태 활성화 방안 (2012.05.21~2013.07.31)	영광원자력본부
배상옥	김정쌀을 이용한 고급 티백차 개발 (2012.07.10~2012.12.09)	진도 정미소영농조합법인
배상옥	무안군 양파, 마늘을 이용 김치, 피클절임류 기술 개발 (2012.06.25~2012.10.31)	무안군
김인숙	목포시 남초등학교 시치료 프로그램 (2012.03.15~2012.11.30)	목포시
김인숙	전남 함평군 초등학교 학생들의 비정시안의 굴정교정 프로그램 (2013.03.27~2013.11.30)	함평군
김인숙	전남서부지역 초등학교 대상으로 한 양안시치료 프로그램 (2013.03.27~2013.11.30)	무안교육청

○ 근거 자료

평가준거	자료유형	자료목록
3.1.8	정보공시	12-타. 기술이전 수입료 및 계약실적 12-파. 특허출원 및 등록 실적

## 평가부분 3.2 직원

대학은 전문성을 갖춘 우수한 직원을 적절히 확보하고 합리적인 인사제도를 운영하며, 직원의 전문성 개발을 위해 지원하고 있다.

### 3.2.1 직원 규모

우리 대학은 적절한 규모의 직원을 확보하고 있다.

#### ○ 평가준거 진단결과

판 정			구분	기준 값	본교 값		
P	W	F			2012년 공시 기준	2013년 공시 기준	2013년 9월 16일 기준
●			정량	70명 이하	118명	81.3명	68.9명

- 우리 대학의 2012년 9월 공시기준, 직원은 총 36명이고, 총 학생 수는 학부 및 대학원생 포함 총 4,277명이며, 이에 직원 1인당 학생 수는 118명으로 대학평가원이 제시한 70명 이하를 충족하지 못하고 있음
- 그러나 우리 대학은 2013년 학교 업무의 효율적 운영을 위하여 직원을 채용하였고 2013년 10월 공시 예정인 2013년 4월 1일자 직원은 50명이고 총 학생 수는 학부 및 대학원생을 포함 총 4,065명임
- 이에 따라 현재 직원 1인당 학생 수는 81.3명으로 대학평가원이 제시한 70명 이하를 충족하고 있지는 않지만 미흡(W)에 해당되는 수치로 개선됨
- 우리 대학은 그 이후로도 직원을 충원하여 2013년 9월 16일 기준으로 59명의 직원이 근무하고 있어 직원 1인당 학생 수는 68.9명이며, 따라서 대학평가원이 제시한 기준 값 70명 이하를 충족함

〈표 Ⅲ-3-12〉 직원 현황

구분	일반직	기술직	계약직	총계	직원 1인당 학생수
2012년 9월 공시 기준 (2012년 4월1일 기준임)	26	2	8	36	118
2013년 10월 공시 예정 (2013년 4월1일 기준임)	26	2	22	50	81.3
2013년 9월 16일 기준	28	2	29	59	68.9

○ 근거 자료

평가준거	자료유형	자료목록
3.2.1	정보공시	13-사. 직원 현황

### 3.2.2 직원 인사제도의 운영

우리 대학은 직원 인사 제도를 합리적으로 운영하고 있다.

#### ○ 평가준거 진단결과

판 정			구분	판정사유
P	W	F		
●			정성	직원 인사 제도를 합리적으로 운영하고 있음

- 우리 대학은 직원인사규정에 따라 우수 직원을 객관적이고 합리적인 절차에 따라 임용하고 있음
- 업무분장은 업무분장 규정에 따라 각 부서의 임무와 책임한계를 분명히 하고 있음
- 직원인사규정과 직원근무성적평정규정에 따라 직원의 인사제도를 객관적이고 합리적으로 운영하고 있음

#### ○ 근거 자료

평가준거	자료유형	자료목록
3.2.2	관련 규정	1. 직원인사규정
	현지확인자료	1. 직원 채용 관련 자료: 공고문, 관련 결재 서류, 회의 자료 등 2. 업무분장표

## 3.2.3 직원의 전문성 개발 및 복지

우리 대학은 직원의 전문성 개발과 복지를 위한 각종 프로그램을 제공하고 있다.

## ○ 평가준거 진단결과

판 정			구분	판정사유
P	W	F		
●			정성	직원의 전문성 개발과 복지를 위한 각종 프로그램을 제공하고 있음

- 우리 대학은 직원들의 전문성을 강화하고 업무효율을 높이기 위해 하계방학기간을 이용하여 직원하계세미나를 개최하고 있으며 수시로 개최되는 교외 교육프로그램에 유관부서의 직원을 참여시켜 전문성을 향상시키고 있음

〈표 Ⅲ-3-13〉 최근 3년간 직원의 교내·외 연수참여 현황

연도	학기	교내연수(명)	교외연수(명)	총 참여인원
2010	1학기	22	63	134
	2학기	25	24	
2011	1학기	20	27	101
	2학기	24	30	
2012	1학기	27	57	154
	2학기	31	39	
2013	1학기	25	63	88

〈표 Ⅲ-3-14〉 최근 3년간 우수 근속자 표창 현황

연도	대상	부상
2011	3명	은수저 세트
2012	3명	은수저 세트
2013	2명	은수저 세트

- 우리 대학은 직원들의 복지제도에 항상 관심을 기울이면서 직원 복지, 자녀학비, 근무조건 개선 등에 지속적인 지원을 하고 있음
- 교직원 및 학생 전체에 대한 복지 개념으로 식사의 질 확보 차원에서 교직원 및 학생 식당을 운영하는 위탁업체에게 2011학년도부터 매년 4,800만원을 지원하고 있음

〈표 Ⅲ-3-15〉 최근 3년간 직원 복지 지원 실적(2010.9~2013.8)

(단위 : 천원)

연도	직원 복지 지원금	직원 자녀 학비 지원금
2010	152,752	8,370
2011	192,230	6,687
2012	196,865	9,046
2013. 1학기	83,505	2,890

- 근거 자료

평가준거	자료유형	자료목록
3.2.3	현지확인자료	1. 직원의 교내외 연수 참여 현황: 최근 3년간 2. 복지제도 운영 근거 자료: 최근 3년간

**평가부분**      **3.3 학생**

대학은 대학의 교육목적 실현에 적합한 학생들을 공정하고 합리적으로 선발, 충원, 유지하고 있으며, 상담체제의 구축 및 운영을 통해서 재학생들의 대학생활적응, 학업 및 진로지도를 지원하고 있다.

**3.3.1 학생 선발 절차 및 방법**

우리 대학은 정부의 학생선발 정책 및 대학의 교육목표 등에 근거하여 합법적인 절차와 방법에 따라 학생을 선발하고 있다.

○ 평가준거 진단결과

판 정			구분	판정사유
P	W	F		
●			정성	정부의 학생선발 정책 및 대학의 교육목표 등에 근거하여 합법적인 절차와 방법에 따라 학생을 선발하고 있음

○ 신입학 전형

- 우리 대학은 대교협 연도별 대입전형계획기본안을 준수하여 입학전형 계획을 수립하여 공지하고 있음
- 신입학 모집은 수시 1차 및 2차, 정시전형을 통하여 선발하며 각 전형별 성격을 달리하여 우리 대학의 교육목적에 맞는 인재를 모집하고 있음

〈표 Ⅲ-3-16〉 최근 3년간 신입학 전형 결과

연도	수시	정시(가,나,다)	추가	총원
2011	489 (537)	310 (326)	133	932
2012	505	235	202	942
2013	657 (719)	166	67	890

※ 상기 표상의 숫자는 최종 등록한 인원(수시, 정시, 추가 인원을 의미하며, 괄호안의 숫자는 해당연도 정보공시 지침에 따라 예치금 등록자 등과 같은 숫자(해당연도 정보공시상 숫자임)를 나타냄

## ○ 전형별 주요 특징

- 수시 1차 전형은 고교내신 우수자, 수시2차 전형은 특기자를 중심으로 선발하고 정시 전형은 가, 나, 다군으로 구분하여 수능 및 내신성적을 차등 적용하여 선발하고 있음
- 우리 대학의 교육이념에 부합하고 지역의 필요성에 맞는 학생을 선발하기 위해 합격자의 선발원칙을 엄격하게 적용하고 있음

## ○ 편입학 전형

- 우리 대학은 연도별 편입학전형계획을 수립하여 공지하고 있음
- 편입학은 정원내 모집과 정원의 모집으로 나누어지며 정원의 모집에는 학사편입, 연계교육과정 이수자, 농어촌출신자 그리고 전문학사 학위소지자가 포함됨

〈표 Ⅲ-3-17〉 최근 3년간 편입학 전형 결과

연도	정원내	정원의	총원	비고
2011 (2010. 8. , 2011.2.)	286	86( 3+ 83)	372	정보공시상 학교명 초당대 학교(산업대)_본교에 있음
2012 (2011. 8. , 2012.2.)	119	168( 6+162)	287	정보공시상 초당대학교_본교에 있음
2013 (2012. 8. , 2013.2.)	151	177(42+135)	328	

## ○ 근거 자료

평가준거	자료유형	자료목록
3.3.1	정보공시	3-가-1. 신입생 모집 요강 3-가-2. 편입생 모집 요강

## 3.3.2 정원내 신입생 충원율 [★ 필수평가준거]

대학은 평가원 지정 기준 이상의 정원내 신입생 충원율을 유지하고 있다.

## ○ 평가준거 진단결과

판 정			구분	기준 값	본교 값
P	W	F			
●			정량	95% 이상	100%

- 우리 대학은 2013학년도 정원내 신입생 충원율은 100%를 달성하여 대학평가원이 제시한 95% 이상을 충족하고 있음
- 우리 대학의 최근 3년간 정원내 신입생 충원율을 보면, 2011학년도 95.3%, 2012학년도 91.5%, 2013학년도에는 100%를 달성하였음

## ○ 근거 자료

평가준거	자료유형	자료목록
3.3.2	정보공시	4-가. 입학전형 유형별 선발 결과 4-다. 신입생 충원 현황
	현지확인자료	1. 모집 단위별 정원내 신입생 충원 현황: 최근 3년간

## 3.3.3 정원내 재학생 충원율 [★ 필수평가준거]

우리 대학은 대학평가원 지정 기준 이상의 정원내 재학생 충원율을 유지하고 있다.

## ○ 평가준거 진단결과

판 정			구분	기준 값	본교 값
P	W	F			
●			정량	70% 이상	89.9%

- 우리 대학의 2013년 4월 1일 기준 정원내 재학생수는 3,309명, 편제정원 3,680명으로 정원내 재학생 충원율은 89.9%이고, 이는 대학평가원 기본여건 기준값 70% 이상을 초과하여 평가준거를 충족함

## ○ 근거 자료

평가준거	자료유형	자료목록
3.3.3	정보공시	4-라-1. 재학생 충원율

## ○ 정보공시 확인 자료

정보공시상 학교명	편제정원	정원내 재학생	정원내 재학생 충원율
초당대학교_본교	1,755	1,435	81.8%
초당대학교(산업대)_본교	1,925	1,874	97.4%
계	3,680	3,309	89.9%

### 3.3.4 학생상담체제 구축 및 운영

우리 대학은 학생들의 대학생활적응, 학업 및 진로지도와 관련된 상담 체제를 구축하여 지속적인 상담활동이 이루어지도록 지원하고 있다.

○ 평가준거 진단결과

판 정			구분	판정사유
P	W	F		
●			정성	학생들의 대학생활적응, 학업 및 진로지도와 관련된 상담 체제를 구축하여 지속적인 상담활동이 이루어지도록 지원하고 있음

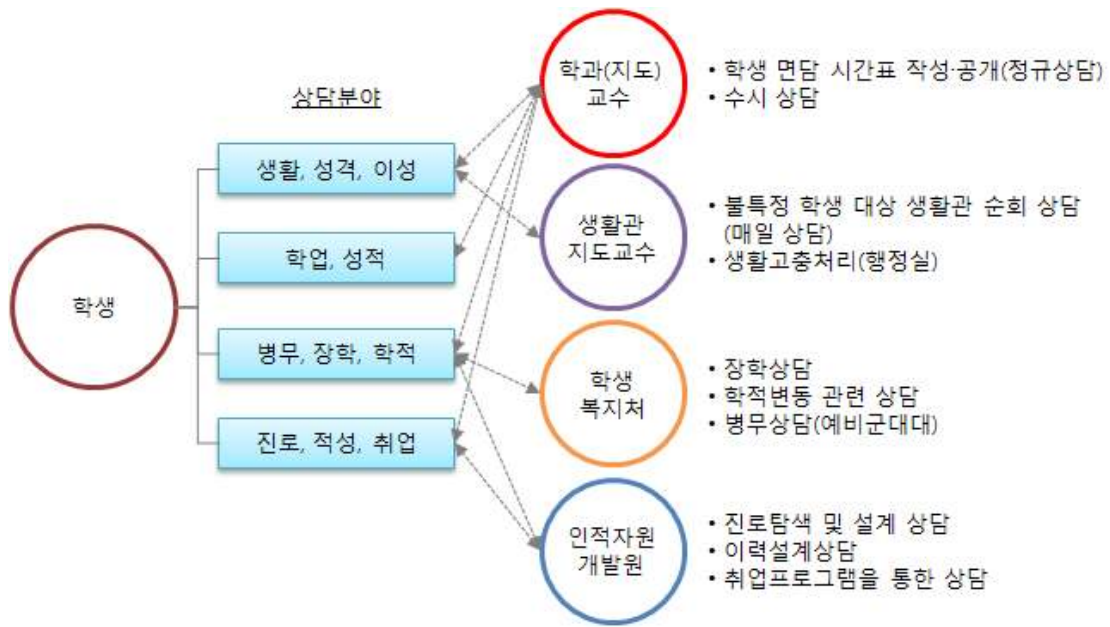
#### 3.3.4.1 교수의 학생상담 체제

- 우리 대학은 학과 교수와 학과 학생 간 수시 상담체제와 생활관 지도교수와 생활관생과의 상담체제를 구축하여 학생들의 문제를 예방하고 있음
- 차세대 통합정보시스템이 구축됨에 따라 포털사이트에서 학생을 특정 교수에게 온라인으로 상담신청을 하고, 지정된 교수가 승인을 하게 되면 약속된 시간과 장소로 찾아가 상담을 하게 됨. 상담 완료 후 교수는 상담 결과를 온라인으로 입력하여 체계적으로 상담 결과를 보관함으로써 추수 지도가 가능하게 됨
- 생활관 지도교수와 생활관생간의 매일 상담체제는 일주일 서로 다른 교수가 생활관 4개동을 순회하면서 진행되고 있으며, 상담결과는 학과로 통보하여 학생들의 대학생활 적응에 효과적으로 대처하고 있음

〈표 Ⅲ-3-18〉 학생 상담 실적 현황(2012.3~2013.8)

연도	상담실적	
	학과(부)	생활관
2012	1,640회	360회
2013년 8월까지	-	180회

※ 학과(부)별 상담실적은 매 학년도말에 집계되기 때문에 2013년 8월까지에는 표시하지 않음(통합정보시스템 구축으로 2013년 9월 이후에는 자동으로 집계될 예정임)



〈그림 Ⅲ-3-2〉 학생 상담 체제

3.3.4.2 취업 및 진로지도 상담 체제

- 우리 대학 인적자원개발원은 학생들의 스펙과 관련된 경력개발에 도움이 되는 다양한 프로그램을 실시하여 취업에 성공할 수 있도록 가이드역할을 하고 있음

〈표 Ⅲ-3-19〉 인적자원개발원의 학생 취업 프로그램 실적 현황(2012.9~2013.8)

연도	일시	내용	참가인원
2012학년도	2012.11.21	행사명: 취업특강 제 목: 올킬취업성공을 위한 스마트 가이드 강 사: 김영조 인앤잡대표	200여명
2013학년도	2013. 5. 2	행사명: 두드림 잡 페스티벌	280여명
	2013. 5.29	행사명: 우체국 인력채용 캠퍼스 세미나	200여명
	2013. 6.14	행사명: 취업캠프	130여명
	2013. 8.19	취업가이드 발간(1,000부)	

- 근거 자료

평가준거	자료유형	자료목록
3.3.4	관련규정	1. 학생상담 및 지도에 관한 규정
	현지확인자료	1. 학생상담 및 지도 실적에 대한 근거 자료



---

평가영역

---

4. 교육시설

---

---

평가부문

---

4.1 교육기본시설

4.2 교육지원시설

4.3 도서관

---



## 평가영역 4. 교육시설

우리 대학은 원활한 교육목표 달성을 위해 교사, 강의실, 실험·실습실과 같은 교육기본시설을 충분히 확보하고 있다. 실험·실습실의 안전을 위한 규정과 교육을 마련하고 있으며 실험·실습 기자재 역시 충분히 확보하고 있다. 또한 기숙사 시설과 학생복지 시설, 장애학생 지원시설과 같은 교육지원시설 역시 충분히 확보하고 있다. 우리 대학은 학생과 교수의 교육과 연구를 지원하기 위해 도서관에 국내외 도서 및 비도서, 전자자료, 정기간행물 등을 구비하고 있으며 도서관의 자료 확충과 더 많은 직원 채용을 위해 꾸준히 노력하고 있다.

### 평가부문 4.1 교육기본시설

우리 대학은 원활한 교육목표 달성을 위해 충분한 교육기본시설을 확보하고 있다.

#### 4.1.1 교사 확보율 [★ 필수평가준거]

우리 대학은 교육활동에 필요한 대학평가원 지정 기준 이상의 교사를 확보하고 있다.

##### ○ 평가준거 진단결과

판 정			구분	기준 값	본교 값
P	W	F			
●			정량	100% 이상	131.8%

##### ○ 근거 자료

평가준거	자료유형	자료목록
4.1.1	정보공시	13-라. 교사시설 확보 현황

## 4.1.2 강의실 확보율

우리 대학은 원활한 강의를 위한 강의실 공간을 확보하고, 강의실 환경을 쾌적하게 유지관리하고 있다.

## ○ 평가준거 진단결과

판 정			구분	기준 값	본교 값
P	W	F			
●			정량	1.2㎡	2.17㎡

- 우리 대학의 재학생 1인당 강의실 면적은 2.17㎡로 평가인증 기준 값을 충족하고 있음
- 강의실에 냉난방 시설을 갖추어 쾌적한 강의환경을 제공하고 있으며, 멀티미디어 시설을 지속적으로 확충하여 첨단 교육환경을 제공하고 있음

## 〈표 Ⅲ-4-1〉 강의실 확보 현황

구분	실수	면적(㎡) (A)	재학생수(B)	재학생 1인당 면적(㎡) (A/B)
일반 강의실	35	2,467	3,694	X
멀티미디어 강의실	57	5,539		
합계	92	8,006	3,694	2.17

## ○ 근거 자료

평가준거	자료유형	자료목록
4.1.2	현지확인자료	1. 강의실 및 멀티미디어 강의실 목록

## 4.1.3 실험·실습실 확보율

우리 대학은 실험·실습실기의 원활한 진행을 위한 공간을 확보하고, 쾌적한 환경 및 안전조치 방안을 마련하고 있다.

## ○ 평가준거 진단결과

판 정			구분	기준 값	본교 값
P	W	F			
●			정량	2.5㎡	3.37㎡

○ 우리 대학의 재학생 1인당 실험·실습실 사용 면적은 3.37㎡로 평가인증 기준 값을 충족하고 있음

## 〈표 Ⅲ-4-2〉 실험·실습실 확보 현황

계열	실수	면적(㎡) (A)	재학생수(B)	재학생 1인당 면적(㎡) (A/B)
인문사회	14	1,248	1,234	1.01 ①
자연과학	50	5,449	1,592	3.42 ②
공 학	15	1,494	350	4.27 ③
의 학	-	-	-	- ④
예체능	11	1,434	518	2.77 ⑤
합계	90		3,694	
평균				3.37

※ 우리 대학은 의학계열이 없으므로 산식은  $\{(3 \times ①) + ② + ③ + ⑤\} / 4$ 로 계산하며, 계산한 결과는  $3.37 (= 13.49 / 4)$ 임

## ○ 근거 자료

평가준거	자료유형	자료목록
4.1.3	규정	실험·실습실 안전조치 관련 규정
	현지확인자료	1. 실험·실습실 목록 2. 실험·실습실 안전유지·관리비 및 안전성 확보와 사고 예방에 필요한 교육·훈련 실시 확인 자료

## 4.1.4 실험·실습 기자재 구비 정도

우리 대학은 실험·실습·실기에 대한 교육이 원활하게 진행될 수 있도록 충분한 실험·실습 기자재를 구비하고 있다.

## ○ 평가준거 진단결과

판 정			구분	기준 값	본교 값
P	W	F			
●			정량	190,236원	197,280원

- 학생 1인당 실험·실습 기자재 구입비가 197,280원으로 기준 값 190,236원보다 많아 평가인증 기준 값을 충족하고 있음

## 〈표 Ⅲ-4-3〉 실험·실습 기자재 구입비 현황

계열	금액(천원)				재학생수				재학생 1인당 구입비 (천원) (A/B)
	2010	2011	2012	계(A)	2010	2011	2012	계(B)	
자연과학	606,140	239,804	150,463	996,407	1,339	1,392	1,598	4,329	230.00
공 학	97,137	19,837	115,963	232,937	279	276	335	890	261.70
의 학	-	-	-	-	-	-	-	-	-
예체능	8,743	26,438	30,267	65,448	456	406	482	1,344	48.60
합계	712,020	286,079	296,693	1,294,792	2,074	2,074	2,415	6,563	197.28
인문사회	24,024	118,084	126,290	268,398	1,253	1,219	1,321	3,793	

〈표 Ⅲ-4-4〉 재학생 1인당 실험·실습 기자재 구입비 기준 값

재학생 1인당 등록금 평균		등록금 차액(B-A)	등록금 차액의 15% (B-A)×0.15
인문사회계열(A)	자연과학계열(B)		
5,489,018	6,757,260	1,268,242	190,236

## ○ 근거 자료

평가기준	자료유형	자료목록
4.1.4	현지확인자료	1. 실험·실습 기자재 목록: 전산 DB로 대체 2. 계열별 실험·실습 기자재 구입 근거 자료 및 실험·실습비: 최근 3년간

평가부문	4.2 교육지원시설
------	------------

우리 대학은 원활한 교육목표 달성을 위해 충분한 교육지원시설을 확보하고 있다.

#### 4.2.1 기숙사 확보 현황

우리 대학은 학생들의 주거 안정을 위해 일정 수준 이상의 기숙사 시설을 확보하고 있다.

##### ○ 평가준거 진단결과

판 정			구분	기준 값	본교 값
P	W	F			
●			정량	10%	33.3%

- 우리 대학의 기숙사는 총 617개의 호실에 수용인원은 1,364명을 수용하고 있어, 전체 수용률은 33.3%임

##### ○ 근거 자료

평가준거	자료유형	자료목록
4.2.1	정보공시	13-마. 기숙사 수용 현황

### 4.2.2 학생 복지시설

우리 대학은 다양한 학생 복지시설을 구비하고 체계적으로 관리 운영하고 있다.

#### ○ 평가준거 진단결과

판 정			구분	판정사유
P	W	F		
●			정성	최대한의 학생편의를 제공하기 위해 다양한 학생 복지시설을 위탁 및 자체 운영하고 있음

〈표 III-4-5〉 학생 복지시설 현황

분류	면적(㎡)	비고(위치)
독서실	2,873	다산관, 중앙도서관
동아리실	1,045	학생회관
편의시설 (학생식당, 매점, 서점, 체력단련실 등)	4,219	학생회관, 다산관, 창의관, 미래관, 문화관, 본관 등
휴게실	175	중앙도서관, 미래관, 학생회관
상담실, 면접실	297	다산관, 미래관, 학생회관
<b>전체 면적 합계</b>	<b>8,609</b>	

#### ○ 근거 자료

평가준거	자료유형	자료목록
4.2.2	규정	학생 복지시설 운영 관련 규정
	현지확인자료	1. 학생 복지시설의 시설별 면적 등 관련 자료

## 4.2.3 장애학생 지원시설

우리 대학은 장애학생들이 학업에 지장을 받지 않도록 관련제도와 시설을 갖추고 있으며, 미흡한 사항에 대해서는 지속적으로 보완해 나가고 있다.

## ○ 평가준거 진단결과

판 정			구분	판정사유
P	W	F		
●			정성	장애학생을 위해 다양한 편의시설을 설치하고 제도를 운영하고 있으며, 장애인의 접근이 어려운 일부 시설에 대한 개선을 추진하고 있음

- 2013년 현재 우리 대학에 재학중인 장애학생 수는 총 3명으로 수도권이나 대도시 지역의 대학에 비해 현저히 적음

## 〈표 Ⅲ-4-6〉 장애학생 지원시설 현황

분류	수량	비고(위치)
장애학생 온라인 강의 서버	1	사이버교육센터
휠체어 접근용 경사로	14	본관, 학생회관, 미래관, 다산관, 창의관, 조리과학관, 문화관, 체육관 등
장애학생용 주차장	28	본관, 학생회관, 미래관, 다산관, 창의관, 조리과학관, 문화관, 체육관 등
수직이동 편의시설(승강기, 리프트 등)	12	본관, 미래관, 다산관, 창의관, 문화관, 금운체육관, 중앙도서관 등
장애학생용 화장실	13	본관, 학생회관, 미래관, 다산관, 창의관, 문화관, 금운체육관

## ○ 근거 자료

평가준거	자료유형	자료목록
4.2.3	규정	장애학생 지원 관련 규정
	현지확인자료	1. 《대학 장애학생 교육복지·지원실태 평가》 보고서 및 평가결과

<b>평가부문</b>	<b>4.3 도서관</b>
-------------	----------------

우리 대학은 학생과 교수의 교육과 연구를 지원하기 위해 도서관을 운영하고 있으며, 국내외 도서 및 비도서, 전자자료, 정기간행물 등을 구비하고 있다.

## 4.3.1 도서관 운영

우리 대학은 교육 및 연구에 필요한 자료구입 예산과 전문 인력을 확보하여 도서관을 운영하고 있다.

## ○ 평가준거 진단결과

판 정			구분	항목	기준 값	본교 값	항목판정	
P	W	F						
			정량	자료구입비	50,000원	52,423원	P	
	●			도서관 직원수	2013.4.1. 기준	1.0명	0.37명	F
					2013.9.16. 기준	1.0명	0.86명	W

〈표 Ⅲ-4-7〉 재학생 1인당 자료구입비

구분	자료구입비			재학생수(B)	재학생 1인당 자료구입비 (A/B)	
	국내	국외	계(A)			
단행본	56,577,300	0	56,577,300	4,065		
연속간행물	10,369,970	11,916,700	22,286,670			
비도서자료	18,000,000	0	18,000,000			
전자자료	전자저널	25,770,000	0		25,770,000	
	웹DB	2,410,000	14,157,510		16,567,510	
	기타 전자자료	67,913,000	5,988,530		73,901,530	
계	181,040,270	32,062,740	213,103,010			52,423

〈표 Ⅲ-4-8〉 재학생 1,000명당 도서관 직원수

구분	직원수			재학생수 (D)	재학생 1,000명당 직원수 {(C/(D×0.001))}	겸직 직원수
	정규직 (A)	비정규직 (B)	합계 C=(A+B ×0.5)			
사서자격증 소지자	2			4,065	X	
사서자격증 미소지자	1	1				
계	3	1	3.5			0.86

- 도서관 운영 평가준거와 관련된 2개의 지표 중 재학생 1인당 자료구입비는 충족이며, 재학생 1,000명당 도서관 직원수는 2013년 4월 1일 기준으로는 미충족이지만, 그 이후 개선노력을 하여 2013년 9월 16일 기준으로는 기준 값 대비 86%인 미흡임
- 우리 대학의 2013학년도 신입생 입학정원은 학부 815명, 대학원 50명인 865명이고 이와 같은 수준이 유지된다면 재학생수가 3,500명 전후가 될 것임
- 그렇게 되면 우리 대학의 도서관 재학생 1,000명당 직원수는 1.0명 정도가 되어 기준 값을 충족할 수 있을 것으로 판단함
- 평가준거와 관련된 2개의 지표 중 자료구입비는 충족이고 직원수가 미흡이지만, 앞에서 설명한 여러 가지 여건을 감안하면 충족으로 판단할 수도 있을 것으로 생각함
- 근거 자료

평가준거	자료유형	자료목록
4.3.1	현지확인자료	1. 도서관 시설 및 정보화 환경

---

평가영역

---

## 5. 대학재정 및 경영

---

---

평가부문

---

5.1 재정 확보

5.2 재정 편성 및 집행

5.3 감사

---



## 평가영역 5. 대학재정 및 경영

우리 대학은 교육목표의 달성에 필요한 재정을 다양한 재원을 통해 충분히 확보하고 있으며, 효율적·합리적으로 재정을 편성·집행하고 있다. 아울러, 대학재정 및 경영에 대한 내·외부 감사를 통해 투명성을 확보하고 있다.

### 평가부문 5.1 재정확보

우리 대학은 교육목표를 달성하기 위해 재정 운영 계획을 수립하고 이에 따라 필요한 재원을 안정적으로 확보하고 있으며, 지속적인 재원 확충을 위해 재원을 다양화하고 있다.

#### 5.1.1 재정운영계획 수립

우리 대학은 재원의 안정적 확보와 효율적 운영을 위한 재정운영계획을 수립하고 있다.

#### ○ 평가준거 진단결과

판 정			구분	판정사유
P	W	F		
●			정성	효율적인 재정확보와 운영을 위하여 합리적인 계획을 수립하고 있음

#### ○ 재정운영계획 수립

- 우리 대학은 2010년 11월에 수립된 일반대 전환에 따른 대학발전계획(Jump Up Project(R))을 토대로 각 부서 중장기 전략과제, 학교 및 부서의 전략목표 달성, 대학의 특성화 정책에 따른 집중지원 및 교육 및 연구기반 확충을 통한 교육환경 개선에 관한 체계적이고 효율적인 재정운영계획을 수립함

○ 체계적이고 효율적인 재정운영계획

- 우리 대학의 예·결산현황을 보면 2012년도 추가경정예산은 41,054,901천원이고 결산은 40,708,787천원으로 추경예산 대비 99.16%의 집행실적을 이루고 있으며, 본예산 대비 120.84%의 집행률을 보이고 있음
- 본예산 대비 결산액이 많이 늘어난 이유는 본예산을 세운 이후에 기숙사 회계가 통합되고 장학금을 대폭 확충하면서 발생한 것이며, 이를 반영한 추가경정예산 대비로 보면 결산액과의 차이는 1% 미만으로 매우 체계적이고 효율적인 재정운영계획 하에 예산이 집행되었음

〈표 Ⅲ-5-1〉 예산·결산 내역서

(단위: 천원)

기준연도	당해연도예산 (A)	당해연도 추가경정예산(B)	결산(C)	차액(B-C)
2012	33,688,714	41,054,901	40,708,787	346,114

○ 근거 자료

평가준거	자료유형	자료목록
5.1.1	현지확인자료	1. 예·결산 보고서

## 5.1.2 세입 중 등록금 비율

대학의 세입 중 학생등록금이 차지하는 비율은 대학의 특성에 비추어 적절한 수준이다.

## ○ 평가준거 진단결과

판 정			구분	기준 값	본교 값
P	W	F			
●			정량	72% 이하	53.3%

## ○ 등록금 비율

- 2012년 결산서 기준으로 우리 대학의 세입금액은 40,519,985천원이고, 이 가운데 등록금 수입은 21,608,002천원으로 세입 중 등록금 비율은 53.3%로 기준을 충족함

〈표 Ⅲ-5-2〉 세입 중 등록금 비율(2012년) (단위: 천원, %)

구 분	항 목	비 목	금 액
교비수입	운영수입	등록금 수입 (B)	21,608,002
		전입금	440,000
		기부금	208,517
		국고보조금	4,811,242
		산학협력단 및 학교기업 전입금	-
		교육부대수입	2,683,999
		교육 외 수입	2,763,598
		자산 및 부채수입	7,000,000
		미사용 전기이월자금	1,004,627
		소계(A)	40,519,985
세입 중 등록금 비율 (=B/A x 100)			53.3%

## ○ 근거 자료

평가준거	자료유형	자료목록
5.1.2	공시	8. 예·결산 내역 등 학교 및 법인의 회계에 관한 사항

5.1.3 수익용 기본재산 확보 및 수익률(사립대)

우리 대학은 관련 법령에 의거 수익용 기본재산을 일정 수준 이상 확보하고, 수익용 기본재산의 수익률을 일정 수준 이상 유지하고 있다.

○ 평가준거 진단결과

판 정			구분	기준 값	본교 값	항목판정
P	W	F				
●			정량	15%	66.2% (확보율)	P
				0.6%	2.04% (수익율)	P

○ 수익용 기본 재산을

- 우리 대학의 2011년도의 수익용 기본재산 확보율은 66.2%로 기준 값 15%를 상회하고 있음
- 또한 수익용 기본재산 수익률도 2.04%로 기준 값인 0.6%보다 매우 높음

<표 Ⅲ-5-3> 수익용 기본 재산 확보율 및 수익률(2012년) (단위: 천원, %)

기준연도	운영수익총계 (A)	전입, 기부, 원조 보조수입(B)	기준액 (C=A-B)	보유액 (D)	수익용 기본재산 확보율 (D/C) x 100
2012	31,534,084	659,728	30,874,356 (정보공시상 대학부분만의 금액임)	20,375,969	66.0%

※ 운영수익총계는 2011학년도이며 보유액은 2012년 4월 1일 기준임(정보공시상 내용)

기준연도	평가액 (A)	순수익액 (B)	수익률 (B/A) x 100
2012	20,375,969	419,390	2.04%

※ 상기 표의 평가액 및 순수익액은 2011학년 결산 기준임(사립대학회계정보시스템 참조)

○ 근거 자료

평가준거	자료유형	자료목록
5.1.3	공시	14-바. 수익용 기본재산 확보 현황

## 5.1.4-2 세입 중 법인 전입금 비율(사립대)

우리 대학은 일정 수준 이상의 법인전입금을 확보하고 있다.

## ○ 평가준거 진단결과

판 정			구분	기준 값	본교 값
P	W	F			
●			정량	0.15%	1.086%

- 2012년도 결산서를 기준으로 우리 대학의 법인전입금은 440,000천원이며, 세입 중 법인 전입금 비율은 1.086%로 기준값 0.15%보다 높음

〈표 Ⅲ-5-4〉 법인 전입금 현황(2012년)

(단위: 천원, %)

구분	항목	비목	금액
교비수입 (A)	운영수입	등록금 수입	21,608,002
		전입금	440,000
		기부금	208,517
		국고보조금	4,811,242
		산학협력단 및 학교기업 전입금	-
		교육부대수입	2,683,999
		교육 외 수입	2,763,599
	자산 및 부채수입	7,000,000	
	미사용전기이월자금	1,004,627	
	소계		40,519,986
법인전입금 (B)		경상비전입금	-
		법정부담전입금	440,000
		자산전입금	-
		소계	440,000
법인전입금 비율 (=B/A x 100)			1.086%

## ○ 근거 자료

평가준거	자료유형	자료목록
5.1.4-2	공시	8. 예·결산 내역 등 학교 및 법인의 회계에 관한 사항

평가부문 5.2 재정편성 및 집행

우리 대학은 교육과 연구활동을 위해 확보된 재원을 공정하고 합리적으로 편성·배분하여 효율적으로 활용하기 위하여 노력하고 있다.

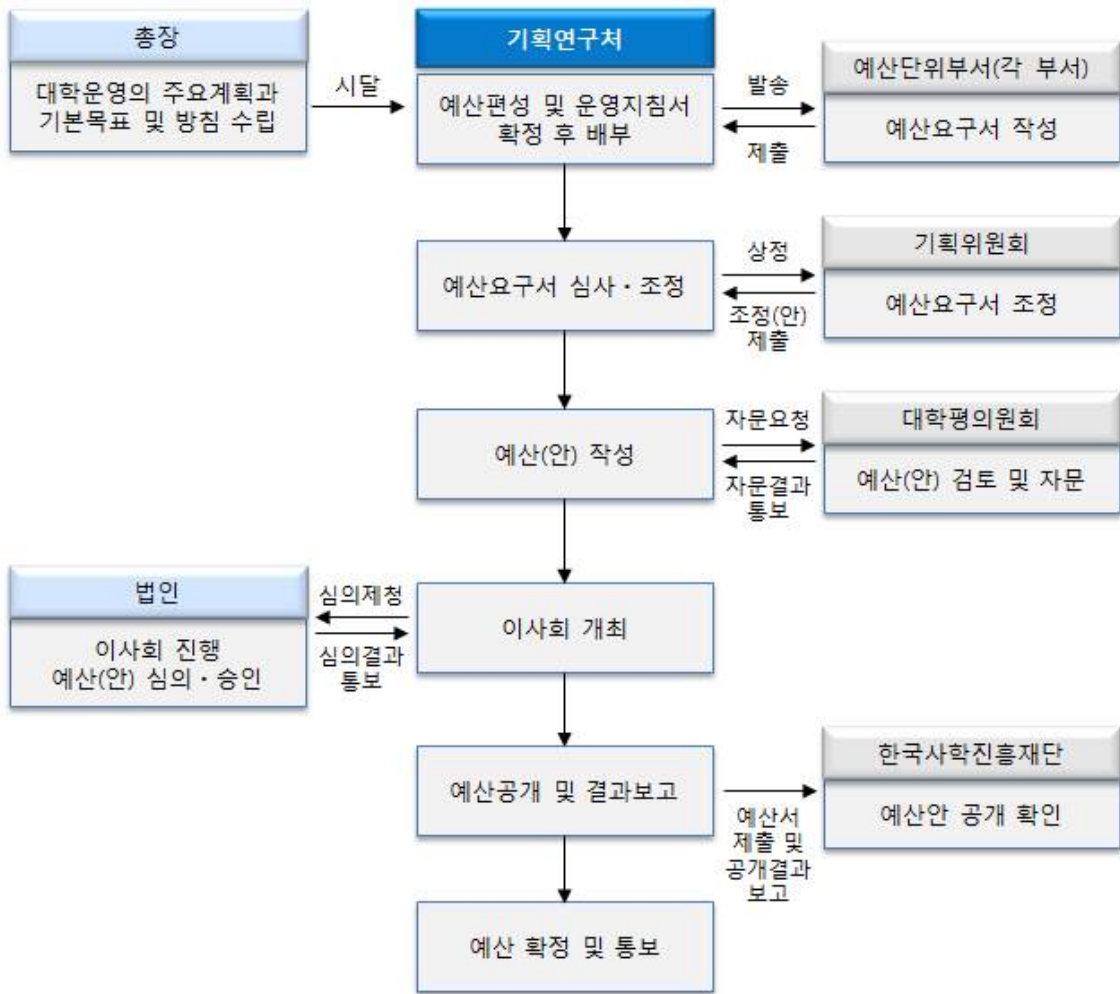
5.2.1 예산편성 절차

대학의 예산 편성은 합리적인 절차에 의해 이루어지고 있음.

○ 예산편성 절차

- 우리 대학은 [사학기관의 재무·회계규칙에 대한 특례규칙 제5조]의 예산편성 규정에 따라 예산편성 및 집행의 합리적이고 공개적인 절차를 준수하고 있음
- 대학운영의 기본계획에 따라 예산집행부서는 예산편성 지침서를 작성하여 각 부서에 발송하고, 이에 따라 작성된 예산요구서를 종합·분석·조정하여 예산안을 작성하고 자문을 거쳐 예산안을 편성함
- 우리 대학에서 작성된 예산안은 회계연도 개시 30일 전까지 법인이사회에 제출되어 회계연도 개시 20일 전까지 심의·확정되고, 회계연도 개시 5일 전까지 확정된 예산을 공고함
- 예산의 편성 및 집행과정에서 대학 구성원의 의견을 폭넓게 수렴하여 재정운영상의 투명성과 효율성을 보장함

○ 우리 대학의 예산편성 절차는 <그림 Ⅲ-5-1>과 같음



〈그림 Ⅲ-5-1〉 예산편성 절차

○ 근거 자료

평가준거	자료유형	자료목록
5.2.1	규정	1. 예산 편성 관련 규정
	현지확인자료	1. 예산 편성 지침 및 의견수렴 관련 자료

5.2.2 교육비 환원율 [★ 필수평가준거]

우리 대학은 교육의 질을 제고하기 위해 평가원이 제시한 수준 이상으로 교육비를 환원하고 있다.

○ 평가준거 진단결과

판 정			구분	기준 값	본교 값
P	W	F			
●			정량	100%	158.5%

○ 2012년도 교비회계 및 산학협력단회계 결산자료를 기준으로 산출한 우리 대학의 교육비 환원율은 158.5%로 기준값인 100%보다 매우 높음

<표 Ⅲ-5-5> 교육비 환원율(2012년) (단위: 천원, %)

항목	비목	금액(원)
교비회계 (①+②+③-④+⑤+⑥)	① 자금계산서의 보수	12,288,755
	② 관리운영비	8,773,491
	③ 연구학생경비	11,579,309
	④ 연구학생경비 중 입시관리비	94,942
	⑤ 도서구입비	213,103
	⑥ 기계·기구 매입비	486,992
	소계	<b>33,246,708</b>
산학협력단회계 (①+②+③-④+⑤+⑥)	① 자금계산서의 산학협력비	8,265
	② 보조사업비	926,883
	③ 일반관리비	63,294
	④ 일반관리비 중 학교회계전출금	-
	⑤ 도서구입비	-
	⑥ 기계·기구 매입비	-
	소계	998,442
합계 (교비회계 + 산학협력단회계) (A)		<b>34,245,150</b>
등록금 수입 (B)		21,608,002
교육비환원율 (=A/B)		<b>158.5%</b>

○ 근거 자료

평가준거	자료유형	자료목록
5.1.4-2	공시	8. 예·결산 내역 등 학교 및 법인의 회계에 관한 사항

## 5.2.3 장학금 비율 [★ 필수평가준거]

우리 대학은 학생들이 안정적으로 학업에 전념하도록 하는 한편 학업을 독려하기 위하여 평가원이 제시한 수준 이상으로 장학금을 제공하고 있다.

## ○ 평가준거 진단결과

판 정			구분	기준 값	본교 값
P	W	F			
●			정량	10%	26.6%

○ 우리 대학의 등록금 대비 장학금 지급률은 26.6%로 기준 값 10%보다 훨씬 높음

〈표 Ⅲ-5-6〉 2012년도 등록금 대비 장학금 비율

(단위: 천원)

정보공시상 학교명	교외 장학금 중 사설 및 기타	교내 장학금	총계
초당대학교_본교		2,404,038	2,404,038
초당대학교 산업대학원_본교		109,103	109,103
초당대학교 일반대학원_본교		62,954	62,954
초당대학교(산업대)_본교	40,163	2,817,564	2,857,727
초당대학교산업대학원(산업대)_본교		322,290	322,290
계	40,163	5,715,949	5,756,112

※ 등록금 : 21,608,002 , 장학금 : 5,756,112 , 장학금 비율 : 26.6%

## ○ 근거 자료

평가준거	자료유형	자료목록
5.2.3	공시	12-다-2. 장학금 수혜 현황

**평가부문**    5.3 감사

우리 대학은 예산의 편성 및 집행, 대학경영이 효율적이고 투명하게 이루어질 수 있도록 엄격한 감사제도를 운영하고 있으며, 그 결과를 대학운영에 반영하고 구성원에게 공개하고 있다.

**5.3.1 감사제도**

우리 대학은 예산 편성 및 집행, 대학경영에 대한 감사제도를 수립하고 운영하고 있다.

○ 평가준거 진단결과

판 정			구분	판정사유
P	W	F		
●			정성	감사의 목적 및 방향을 명확히 수립하여 엄격하게 실시하며 감사결과를 투명하게 공개하고 있음

○ 감사제도 실적

- 우리 대학은 실질적인 감사업무를 수행하기 위하여 내·외부 감사를 실시하고 있음
- 외부감사는 회계법인에 의한 법인회계와 교비회계에 대한 감사로 이루어지고, 법인에 서 시행하는 내부감사는 회계를 비롯한 학칙 및 각종 규정에 의한 업무감사를 위주로 시행되고 있음

〈표 Ⅲ-5-7〉 내/외부감사 운영 현황

구분	연도	감사일자	감사종류		지적사항
			대상	감사인	
내부감사	2010	2010. 4. 14~15	법인회계 교비회계	김종진, 김근학	지적사항 없음
	2011	2011. 4. 11~12	법인회계 교비회계	정형선, 김근학	지적사항 없음
	2012	2012 .4. 19~20	법인회계 교비회계	정형선	지적사항 없음
	2013	2013. 4. 18~19	법인회계 교비회계	정형선, 김근학	지적사항 없음
외부감사	2010	2010. 4. 6~8	법인회계 교비회계	신한회계법인	지적사항 없음
	2011	2011. 4. 6~8	법인회계 교비회계	신한회계법인	지적사항 없음
	2012	2012. 4. 6~10	법인회계 교비회계	신한회계법인	지적사항 없음
	2013	2013. 4. 8~10	법인회계 교비회계	신한회계법인	지적사항 없음

○ 근거 자료

평가준거	자료유형	자료목록
5.3.1	관련 규정	1. 내·외부 감사 규정
	현지확인자료	1. 내·외부 감사보고서: 최근 3년간

## 5.3.2 감사결과의 활용

우리 대학은 감사결과를 대학운영에 합리적으로 반영하고 있으며, 그 결과를 대내·외에 공개하고 있다.

## ○ 평가준거 진단결과

판 정			구분	판정사유
P	W	F		
●			정성	감사결과를 대학운영에 합리적으로 반영하고 있으며, 최근 3년간 감사 지적사항이 전혀 없음

## ○ 감사결과 반영 및 공개 방법

- 우리 대학은 연도별로 내·외부 감사 결과 지적사항에 대해 감사결과를 담당부서에 통보하여 감사지적사항이 행정업무에 반영 및 개선되도록 하고 있으며, 주요 감사지적사항은 자체평가보고서에 공개하고 있음
- 우리 대학은 최근 3년 동안의 내·외부 감사 결과 지적사항이 없었음

## ○ 근거 자료

평가준거	자료유형	자료목록
5.3.2	현지확인자료	1. 감사결과를 대학운영에 반영한 자료 2. 감사결과 공개 관련 자료

---

평가영역

---

6. 사회봉사

---

---

평가부문

---

6.1 사회봉사

---



## 평가영역 6. 사회봉사

우리 대학은 학교 특성을 고려한 사회봉사 정책 및 계획을 마련하고, 다양한 방법으로 사회봉사 활동을 추진하여 사회에 대한 대학의 책무를 완수하고 있다.

### 평가부문 6.1 사회봉사

우리 대학은 학교 특성을 고려한 사회봉사 정책 및 계획을 마련하고, 다양한 방법으로 사회봉사 활동을 추진하여 사회에 대한 대학의 책무를 완수하고 있다.

#### 6.1.1 사회봉사 정책

우리 대학은 학교특성을 고려한 사회봉사 정책 및 계획을 마련하고 있다.

#### ○ 평가준거 진단결과

판 정			구분	판정사유
P	W	F		
●			정성	우리 대학은 학교특성을 고려한 사회봉사 정책 및 계획을 마련하고 있음

#### ○ 사회봉사 정책 기본방향

- 우리 대학은 ‘올바른 가치관을 갖추고 다양한 문제를 창의적으로 해결하는 글로벌 리더를 양성’하는 것을 대학의 사명으로 삼고 있으며, 사회와 지역에 대한 봉사에 충실하기 위한 정책을 수립하여 시행하고 있음
- 사회와 지역에 대한 봉사의 제도적 기반 마련을 위해 2000년 4월 21일 사회봉사센터 규정을 제정하였으며, 단장을 중심으로 대학본부 및 교직원이 유기적으로 연계하여 다음 업무를 수행하고 있음
  - 각 봉사 단체별 봉사활동
  - 사회봉사 교과운영 협조

- 봉사 수요처 개발 및 매개체 역할
  - 사회봉사관련 연구 및 출판물 간행
  - 기타 대학 사회봉사활동에 필요하다고 인정되는 업무
- 학생들은 전공관련 영역 및 봉사 동아리를 중심으로 봉사활동을 수행하고, 교직원들은 개별봉사 및 단체 봉사활동을 수행하고 있으며, 교내봉사, 국내봉사, 해외봉사로 나누어 실시하고 있음



〈그림 Ⅲ-6-1〉 사회봉사센터 조직도

○ 사회봉사 주요정책

- 초당인재상 구현을 위한 초당인재상 장학규정에 개별 봉사활동을 일정시간 이상 수행한 경우 장학혜택을 부여함으로써 봉사활동을 적극 장려하고 있음
- 봉사관련 교과과정 운영
  - 사회봉사관련 교과목인 인간과 사회봉사, 자원봉사론, 교육봉사활동 과목을 교양, 교직 및 전공교과과정에 포함하여 학점화 함으로써 수강 학생들의 봉사의식을 함양함
  - 일반대학 전환 후 사회봉사활동이 포함된 초당인성교육 I, II를 교양필수과목으로 지정함

- 봉사관련 동아리 운영
  - 우리 대학은 대학의 역량을 지역사회에 환원하고 지역주민에 봉사하기 위하여 학생들의 봉사관련 동아리 활동을 적극 지원하고 있음
- 봉사활동을 통한 글로벌 리더 양성
  - 재학생들의 글로벌 역량과 로컬 역량 강화를 위하여 해외봉사 활동 및 지역사회 봉사활동을 꾸준히 실시하고 있음
- 교원업적평가에 봉사활동 실적 반영
  - 교원업적평가규정에 의하여 교원업적 평가 시 봉사활동 실적을 반영하여 교원의 사회 봉사활동을 독려함
- 해외봉사 활동의 개발
  - 글로벌 인재 육성과 재학생의 해외 교류를 위하여 해외봉사활동을 개발하여 지원하고 있음

## ○ 근거 자료

평가준거	자료유형	자료목록
6.1.1	관련 규정	1. 사회봉사활동 관련 규정
	첨부	1. 국내·외 사회봉사활동 추진 계획(2013)

### 6.1.2 사회봉사활동 실적 및 지원

우리 대학은 구성원들의 지속적이고 활발한 사회봉사 참여를 위하여 다양한 방법으로 사회봉사활동을 지원·추진하고 있다.

#### ○ 평가준거 진단결과

판 정			구분	판정사유
P	W	F		
●			정성	우리 대학은 다양한 분야의 사회봉사활동에 지속적으로 지원을 하고 있음

#### ○ 사회봉사활동 실적

##### - 봉사관련 동아리 운영

- 우리 대학은 대학의 역량을 지역사회에 환원하고 지역주민에 봉사하기 위하여 학생들의 봉사관련 동아리 활동을 적극 지원하고 있음

〈표 Ⅲ-6-1〉 사회봉사관련 동아리 운영현황

동아리 명	인원	지도교수	주요 봉사 내용	예산지원(원)
R.C.Y	15	정해옥	교내 헌혈운동 참여 및 홍보	50,000
사랑나눔	32	양유정	무안종합병원 봉사활동	1,050,000
플라워	16	서재실	사회복지시설 봉사활동	500,000
무적회	12	김학중	교내 및 무안군 사회봉사	-
로타랙트	22	박영식	사회복지시설 봉사활동	-

##### - 봉사관련 교육과정 운영

- 사회봉사관련 교과목인 인간과 사회봉사, 자원봉사론, 교육봉사활동 과목을 교양, 교직 및 전공교육과정에 포함하여 학점화함으로써 수강 학생들의 봉사의식을 함양함
- 일반대학 전환 후 초당인성교육 I, II 교육과정 운영으로 사회봉사에 대한 기본 인성을 중점적으로 교육함

〈표 III-6-2〉 사회봉사관련 교과목 운영 현황(수강생 수)

(단위: 명)

교과목명(학점)	2010년 2학기	2011년	2012년	2013년 1학기	합계
인간과 사회봉사(2)	384	169	-	-	553
자원봉사론(3)	170	156	89	25	440
교육봉사활동(2)	-	-	26	-	26
초당인성교육 I (1)	-	-	823	745	1,568
초당인성교육 II (1)	-	-	665	-	665
합계	554	325	1,603	770	3,295

## - 봉사활동을 통한 글로벌 리더 양성

- 재학생들의 글로벌 역량과 로컬 역량 강화를 위하여 해외봉사 활동 및 지역사회 봉사활동을 꾸준히 실시하고 있음

## ① 최근 3년간 지역 사회봉사 활동

- 매학기 농촌일손돕기 봉사활동(무안지역) - 총학생회 50명
- 장애인 복지관 봉사활동(목포지역) - 총학생회 20명
- 거리 정화 봉사활동(무안지역)- 총학생회 31명
- 2010, 2011 F1 코리아 그랑프리 자원봉사 - 안전요원
- 매학기 대학헌혈운동 - RCY 주관
- 2010년 지역사회 구강검진 및 구강보건교육 봉사 - 치위생학과
- 2010년 전국 장애청소년 야영대회(아구노리) 봉사 - 간호학과 12명
- 2012년 대한민국사회봉사단 Korea Hands - 조리과학부 김가람외 16명
- 2012년 여수세계해양박람회 자원봉사 - 간호학과 구태은외 300명

## ② 최근 3년간 해외봉사활동

- 2012년 동계 한국대학생 해외봉사단-캄보디아(간호학과 임정언)
- 2013년 하계 한국대학생 해외봉사단-몽골, 베트남(간호학과 전세라, 홍정연)

## - 교원업적평가에 봉사활동 실적 반영

- 교원업적평가규정에 의하여 교원업적 평가 시 봉사활동 실적을 반영하여 교원의 사회 봉사활동을 독려함
- 공사단체 및 정부기관의 자문 및 심의활동과 학회 임원활동은 '평가결과 3영역, 3.1.8 지식 및 기술의 사회와 산업에 대한 기여도 항목'에 적용되어 교원 봉사활동 실적에서 제외함

〈표 Ⅲ-6-3〉 최근 3년간 교수의 사회봉사활동 실적 (단위: 횟수)

구분	복지관	지역자원봉사	검진 및 보건교육	합계
2010년	-	6	8	14
2011년	8	2	2	12
2012년	7	3	1	11
합계	15	11	11	37

○ 사회봉사활동 지원

- 사회봉사활동을 장려하기 위하여 학교 차원에서 행정적인 지원과 재정적 지원을 지속적으로 수행하고 있음

〈표 Ⅲ-6-4〉 최근 3년간 사회봉사활동 재정적 지원 실적 (단위: 천원)

연도	지원 내용	지원 금액
2010년	지체장애인 시력검사 및 안경기증행사 농촌봉사활동 초당간호봉사단 활동 국가근로장학생 외부 근로장학	29,328
2011년	초당간호봉사단 활동 농촌봉사활동 목포장애인복지관 봉사 중국어 체험캠프	28,943
2012년	농촌봉사활동 KBS 목포 행복 나눔 봉사 중국문화체험캠프 국가근로장학생 외부 근로장학 방과후 학교 프로그램(로봇, 요리) F1 코리아그랑프리 자원봉사단 한국대학생 해외봉사단원 초당간호봉사단 활동	169,870

○ 근거 자료

평가준거	자료유형	자료목록
6.1.2	정보 공시	12-마. 대학의 사회봉사 역량
	관련 규정	1. 사회봉사활동 관련 규정(조직, 지원 등)
	현지확인 자료	1. 사회봉사활동 자료: 최근 3년간 2. 사회봉사활동 지원관련 자료: 최근 3년간

## 제 IV 장

# 종합 및 논의

1. 대학사명 및 발전계획
2. 교육
3. 대학구성원
4. 교육시설
5. 대학재정 및 경영
6. 사회봉사



## 제Ⅳ장 종합 및 논의

### 1. 대학사명 및 발전계획

#### ■ 평가결과 요약

- 우리 대학은 국가 및 지역사회의 시대적 요구와 학문적 요구를 반영한 교육이념, 교육목적, 교육목표를 설정하고 있으며, 대학 구성원들이 이를 구현하기 위하여 대학 본연의 사명 완수 및 교육 실천에 최선을 다하고 있음
- 우리 대학은 ‘지식을 함양하고 올바른 가치관을 정립하여 인류사회에 이바지한다’는 교육목적을 달성하기 위해 창조적 교육을 통한 전문인 양성, 올바른 가치관을 갖춘 교양인 양성, 인류사회에 기여할 수 있는 글로벌 인재 양성이라는 명료한 교육목표를 설정하고 있으며, 이것을 교육실천의 지표로 삼고 있음
- 우리 대학은 요구분석에 근거한 실현가능한 대학발전계획인 ‘Jump Up Project(R)’ 수립을 통하여 지속적인 대학발전을 도모함과 동시에 경쟁력을 강화하고 있으며, 장기발전계획 및 특성화계획의 성과에 대하여 정기적으로 평가하고 그 결과를 교육 및 대학운영에 반영하고 있음

#### ■ 강점과 문제점

- 우리 대학은 대한민국 최대의 인공조림단지인 초당림을 일궈내었을 때의 일관된 자세와 마찬가지로 ‘나무를 키우는 마음으로 사람을 키운다’는 건학이념을 일관되게 추진해 옴
- 2012년 산업대 체제에서 일반대 체제로의 전환은 대학의 발전방향에 대한 구성원들의 의지가 결집되는 계기가 되었으며, 시설확충 및 신규 교직원 충원 등 교육 인프라 확충을 통한 교육의 질 제고 및 행정서비스의 향상으로 자연스럽게 연결되는 등 발전계획의 성공적 수행을 향한 시너지 효과를 제공함
- 항공운항계열의 특성화를 통하여 계열내 학과들을 선도학과로 정착시킴으로써 대학인지도 향상 및 경쟁력을 확보하고, 이를 통하여 인접 학과의 경쟁력도 동반 상승하여 대학의 질이 전반적으로 향상됨
- 우리 대학의 건학정신에 부합하는 슬로문화 특성화를 통하여 획일화되고 성취지향적인 교육방식을 탈피하고 학생 개개인의 성향을 고려하여, 천천히 그러나 철저히 기본을 다지는 방식의 교육이 정착되고 있음
- 지방의 군지역 소재 사립대학으로서 우수교원 확보 및 우수학생 유치의 어려움을 지속적으로 겪고 있음

### ▣ 향후 발전방향

- 일반대 체제 전환시 세워진 대학발전계획의 수정·보완을 통하여 발전 방향의 효율성 추진 가능성을 제고하는 것이 필요함
- 학령인구의 감소, 수도권 대학 선호 현상 등의 위협요소를 극복하기 위하여 대학 경쟁력을 강화시킬 필요가 있으며, 이를 위해서 발전계획의 지속적인 평가와 효율적인 관리가 요구됨
- 우리 대학 구성원들의 폭 넓은 의견 수렴, 토론 및 협의 과정을 통하여 급변하는 우리 대학 환경에 구성원들이 적절하게 대처할 수 있는 자세와 의지를 심어주는 것이 요구됨

## 2. 교육

### ▣ 평가결과 요약

- 우리 대학의 교육과정 편성은 대학의 교육목표와 이에 따른 대학 인재상을 반영하고 있으며, 교양교육과정, 전공교육과정, 비교과과정을 통해 실현되고 있음
- 우리 대학 교양교육의 편성은 교육목적에 제시한 인재상을 구현하고, 학문적·사회적·시대적 요구를 잘 반영하고 있음
- 교육과정은 교양 36~37학점, 그리고 전공은 36~48학점을 부여하고 있으며, 나머지 51~63 학점은 자유롭게 선택할 수 있음
- 전공교육과정은 2개 학과를 제외한 모든 학과가 0~30%의 낮은 전공필수 학점비율로, 학생들의 전공과목 선택권을 충분히 보장하고 있음
- 우리 대학은 사회의 요구에 대응하는 인재 양성을 위해 복수전공제를 장려하고 있음.
- 실습과목 비율은 자연계열 41.2%, 공학계열 48.8%, 예체능계열 59.0%, 인문사회 계열 15.9%로 실험·실습 교육이 충분하게 운영되고 있음
- 산업체가 요구하는 교육과정을 개발하여 산업체에서 요구한 계약학과를 충실히 운영하고 있음
- 국외대학과의 학점교류는 활발하여, 최근 3년동안 1년 평균 9.3명의 학생이 파견되고, 9.7명의 학생이 유치되어 학점교류 비율은 3년 평균 0.48%임
- 교육과정 편성 및 운영을 위한 독립적인 위원회를 운영하여 교육과정을 개선하고 있음
- 20명 이하의 강좌개설 비율은 38.3%로 기준값 '25% 이상'을 상회하고, 101명 이상 강좌도 기준값 '2.5% 이하'를 훨씬 밑도는 0.48%임
- 학사관리에 대한 제반 규정을 갖추고 있고, 그 내용이 명확하고 합리적임
- 대학 성적평가규정에 따라 성적관리가 엄정하게 적용되고 있음
- 개설강좌에 대해 합리적인 절차에 의해 수업평가를 실시하고 있으며 수업평가 결과를 반

영하고 있음

- 학사관리에 대한 제반 규정을 갖추고 있고, 그 내용이 명확하고 합리적임
- 학사관련 상벌 규정을 체계적으로 마련하고 있으며, 동기유발책과 보상제도, 학사경고자 사후관리방안과 조치가 적절함
- 2012년 11월 기준 졸업생 취업현황은 정보공시 64.3%로 기준값 45% 이상을 충족하고 있음
- 교육만족도 평가를 통한 학생들의 요구 반영 및 교육 질 개선을 위해 노력하고 있음

### ■ 강점과 문제점

- 교육과정은 전공교과목의 선택권을 보장하기 위하여 전공필수 학점을 최소화하여야 함
- 복수전공제는 물론 제3전공의 졸업자가 나올 수 있도록 장려
- 단일전공 시 내실있는 지식습득을 위해 전공이수학점을 상향하는 것이 필요함
- 국외대학과의 학점교류는 활발하나 국내대학과의 학점교류가 전무함. 일반대 편제가 완성되는 2015년 이후에는 활발한 교류가 가능하도록 제도 보완 필요

### ■ 향후 발전방향

- 일반대학 편제가 완성되는 2015년까지 교육과정을 개선 보완하여 우리 대학이 원하는 인재상을 구현하여야 함. 지역의 작은 대학이지만 면학분위기가 잘 조성된 학풍이 살아있는 대학을 위해, 시대가 원하는 인재를 양성하기 위한 교육과정에 개선에 노력을 다할 것임
- 교수학습센터를 발전시켜 다양한 교수법 개선 지원을 통한 강의품질 제고를 통해 대학의 교육 경쟁력 확보하고 더 잘 가르치고, 효율적으로 학습할 수 있는 환경을 조성할 것임
- 50% 이상의 학생들이 복수전공 이상을 취득하여 우리 대학 졸업자들이 빠르게 변화하는 사회의 요구에 대응할 수 있는 인재로 배출될 수 있도록 제도 및 환경을 개선할 것임
- 성적 우수자에게는 보다 많은 보상으로 학업에 전념할 수 있는 환경을 만들고, 상담실 등의 기능을 강화하고 멘토제도를 더욱 활성화시켜 학사경고자 등 부적응 학생이 없는 대학으로 만들 것임

### 3. 대학구성원

#### ▣ 평가결과 요약

- 우리 대학의 교수, 직원 및 학생 등의 대학구성원에 대한 평가 결과, 대학평가원 지정요건에 대부분 정량·정성적으로 충족하고 있음
- 이는 대학을 운영하는 총장부터 교직원 및 학생에 이르기까지 우리 대학의 건학이념을 실현하기 위해 총력을 다하고 있음을 시사하며, 이러한 노력의 결과는 2013년 여러 지표에서도 나타나고 있음
- 우리 대학은 우수한 교수와 전문성을 갖춘 직원을 공정한 절차에 따라 채용함과 동시에 합리적인 평가 제도를 통해 그 결과를 다양하게 반영하고 있으며, 또한 교직원들이 학교 발전을 위해 실력을 발휘할 수 있도록 여러 가지 행·재정적 지원을 하고 있음
- 우리 대학은 다양한 프로그램을 실시하여, 교수들은 우수한 교육의 질을 유지하고 학생과의 유대관계를 지속하고 있으며, 직원들은 행정의 신속한 처리를 위해 노력하고 있음
- 우리 대학은 공정하고도 합리적으로 우수한 학생을 선발, 충원 유지하고 있으며 학생들의 생활 및 취업진로상담을 학과 및 생활관이 유기적으로 실시하고 있어 학생들의 학교 적응도 및 취업률을 제고하고 있음

#### ▣ 강점과 문제점

- 일반대학 전환 이후, 대학발전계획에 따른 지속적인 투자를 통하여 재학생 충원율 및 신입생 충원율이 지속적으로 향상되고 있음
- 우리 대학 규모에 맞는 적절한 직원수를 유지하고 있으며, 향후 직원들의 전문성을 강화하고 업무효율을 높일 수 있는 교육훈련 프로그램 도입이 필요함
- 교수들의 연구년 실시를 통해 교수의 전문성 함양과 우수한 교수 질을 확보하기 위한 시간으로 삼도록 추진할 필요가 있음
- 교수들의 지식 및 기술의 지역사회에 대한 기여활동을 강화하여야 함

#### ▣ 향후 발전방향

- 20대 명문사립대학으로 확고한 지위를 갖추기 위해 교수진에 대한 다양한 연구 기반의 확충과 직원에 대한 꾸준한 전문성 향상 교육을 실시할 예정임
- 호남지역 대학으로써의 지역적 역할을 다하기 위하여 입학생의 비율에서 전남·광주지역 학생의 비율을 향상시킬 것임
- 교수와 학생간의 24시간 연결망을 구축하여 상시 소통할 수 있는 유대관계를 구축할 예정임

- 외국인 유학생의 국적 다양화를 통해 국제화된 인적 구성을 완성할 것이며, 대학구성원(교수, 직원, 학생)의 외국어 능력향상과 국제적 마인드 제고에 노력할 것임

#### 4. 교육시설

##### ■ 평가결과 요약

- 교사확보율은 131.8%, 강의실 확보율은 2.17m<sup>2</sup>, 실험실습실 확보율은 3.37m<sup>2</sup>, 실험실습기자재 구입비는 197,280원으로 평가지표 기준치를 충족하고 있음
- 기숙사 수용율은 33.3%로 평가인증 기준치를 충족하고 있으며, 다양한 학생복지시설 및 장애학생 편의시설을 구비하고 있으며 또한 확충해 나가고 있음
- 재학생 1인당 도서자료구입비는 52,423원으로 평가인증 기준 값을 충족하고 있지만, 재학생 1,000명당 도서관 직원수는 0.86명으로 기준 값 1.0명에 약간 미흡함

##### ■ 강점과 문제점

- 우리 대학은 교육기본시설에서 평가인증 기준 값을 모두 충족하였고, 도서관 직원수 준거(미흡)를 제외한 교육지원시설의 평가인증 기준 값 역시 충족하여, 학생들이 학업에 충실할 수 있는 시설을 골고루 갖추고 있는 것이 강점임
- 우리 대학의 교육시설의 정량적 지표는 매우 우수한 편이므로 이를 효과적으로 활용하면서 유지·관리할 수 있는 시스템 정립이 필요함

##### ■ 향후 발전방향

- 충분히 구축된 교육기본시설과 교육지원시설을 학생과 교직원이 효율적으로 활용할 수 있도록 지속적인 유지·관리가 필요함
- 도서관 예산의 지속적 확충이 필요하며, 소장 도서에서 전자책이나 전자저널 등과 같은 온라인 상에서 활용 가능한 자료의 확충이 필요함
- 향후 모든 교내 시설과 건물 등에 장애인이 보다 용이하게 접근과 이용이 가능하도록 지속적인 장애인 편의시설을 확충하여야 함

## 5. 대학재정 및 경영

### ■ 평가결과 요약

- 우리 대학은 발전계획을 새로이 수립하여 명문사립대학의 비전을 실현하기 위하여 각 부서 중장기 전략과제, 학교 및 부서의 전략목표 달성, 대학의 특성화 정책에 따른 집중지원 및 교육 및 연구기반 확충을 통한 교육환경 개선에 관한 체계적이고 효율적인 재정 운영계획을 수립하고 있으며, 재정의 안정적이고 효율적 운영을 하고 있음
- 세입 중 등록금 비율은 최소기본요건 기준값보다 낮아 기본요건을 충족하며, 수익용 기본 재산 확보 및 수익률은 기준값은 물론 법령이 정한 기준도 상회하고 있으며, 세입 중 법인 전입금 비율도 기준 값보다 훨씬 높아 대학재정의 안정성을 보여줌
- 우리 대학은 예산편성 규정에 따라 예산편성 및 집행의 합리적이고 공개적인 절차를 준수하고 있으며, 교육과 연구활동을 위해 확보된 재원을 공정하게 편성·배분하고 있음
- 교육비 환원율은 기준 값을 훨씬 상회하여 교육중심의 운영을 하고 있음
- 학생들이 안정적으로 학업에 전념하고 학업을 독려하기 위하여 평가원이 제시한 수준 이상으로 장학금을 지급하고 있음
- 대학경영이 효율적이고 투명하게 이루어질 수 있도록 적정한 내부 및 외부 감사제도를 운영하고 있음
- 감사규정에 따라 정기적인 감사를 시행하고 있으며, 그 결과를 대학운영에 반영하고 구성원들에게 공개하고 있음

### ■ 강점과 문제점

- 지방사립대학의 어려운 환경속에서도 특성화 정책에 맞춘 내실있는 대학운영으로 명문사립대학으로 발돋움하고 있음
- 교육비 환원율 및 장학금 비율은 기준값을 훨씬 넘는 높은 수준으로 튼튼한 재정과 교육의 질이 증가하고 있음을 보여줌
- 우리 대학의 등록금 대비 장학금 비율은 매우 높지만 상대적으로 사설 및 기타에 해당하는 교외장학금이 매우 낮으므로 이를 극복할 수 있는 방안의 마련이 필요함

### ■ 향후 발전방향

- 안정적인 재정 확보를 위하여 정부 재정지원사업에 선정될 수 있도록 각종 평가관련 지표의 지속적인 개선이 필요함
- 기부금 및 외부 장학금의 확대 유치를 확대하여 학생들의 안정적으로 교육을 받을 수 있는 환경을 지속적으로 마련하는 것이 필요함

## 6. 사회봉사

### ■ 평가결과 요약

- 우리 대학은 지방 사립대학으로서 글로벌 인재 양성을 목표로 지역사회와 국가에 봉사하기 위한 사회봉사 정책 및 계획을 마련하고 있음
- 교직원 및 학생의 사회봉사를 추진하고 행·재정적으로 적극적으로 지원하여 지역사회의 발전을 선도하는 역할을 정립하고 있음

### ■ 강점과 문제점

- 지방대학으로서 학교특성과 지역사회의 요구를 충족시킬 수 있는 사회봉사정책의 수립과 실천이 이루어지고 있음
- 지역사회의 특성을 반영하여 다양한 봉사활동이 이루어지고 있음
- 사회봉사동아리에 대한 지속적인 지원과 대학구성원의 사회봉사활동에 대한 긍정적 참여가 증진되고 있음
- 봉사활동에 대한 전문성이 부족하고 대학구성원의 개인적 봉사활동에 대한 전반적인 파악이 어려움

### ■ 향후 발전방향

- 다양하고 지역적인 특성을 반영한 사회봉사활동을 지속적으로 관리하고 지원하는 종합적인 행·재정적 시스템을 구축하여야 함
- 사회봉사활동 외에 대학의 시설 및 교육환경을 이용한 교육봉사 프로그램을 개발하고 확대하여야 함
- 봉사활동에 대한 전문성을 확보하고 대학구성원의 개인적 봉사활동도 파악하여 지원하여야 함



2013년도 기관평가인증을 위한  
**초당대학교 자체진단평가보고서**

---

2013년 9월 6일 인쇄  
2013년 9월 10일 발행

편집 : 초당대학교 자체진단평가위원회

발행 : 초 당 대 학 교

인쇄 : 교학사

전남 목포시 용해동 212-24

Tel. (061) 274 - 5574

Fax. (061) 274 - 5574

---

